

1.006

MINERVA

COL·LECCIÓ
CONEIXEMENTS



POPULAR DELS
INDISPENSABLES

Vol. XV

35 cènts.



DRET MUNICIPAL VIGENT

PER

ISIDRE LLORET

Director de la Escola de Funcionaris

MINERVA

COL·LECCIÓ POPULAR
DELS CONEIXEMENTS INDISPENSABLES
EDITADA PEL CONSELL DE PEDAGOGIA
DE LA DIPUTACIÓ DE BARCELONA

CADA VOLUM: 35 CÈNTIMS

OBRES PUBLICADES

1. — OCEANOGRAFIA, per JOSEP MALUQUER, Enginyer. Secretari de la Junta Municipal de Ciències Naturals de Barcelona. (2.^a edició).
2. — RESUM DE GEOGRAFIA D'EUROPA, per JOAN PALAU VERA, Llicenciat en Filosofia i Lletres.
3. — NOCIONS DE LITURGIA CRISTIANA, per J. TARRÉ, prevere.
4. — RESUM D'ASTRONOMIA, per E. FONTSERÈ, Professor a la Facultat de Ciències de Barcelona.
5. — EL RADI, per ESTEVE TERRADES, Membre de l'Institut.
6. — LA NEUROSIS I ELS NEUROTICS, per J. ALZINA I MELIS, Director del Manicomi de Santa Creu.
7. — UNA VISITA AL MUSEU DE BARCELONA, per J. FOLCH I TORRES, Bibliotecari del Museu.
8. — NOCIONS DE LITERATURA LLATINA, per CARLES RIBA, Doctor en Filosofia i Lletres.
9. — RESUM DE GEOGRAFIA D'AMÈRICA, per JOAN PALAU VERA, Llicenciat en Filosofia i Lletres.
10. — ELS JOCS DE PILOTA, per JOSEP ELÍAS I JUNCOSA (CORREDISSES), Vice-president de la R. Federació Atlètica Catalana.
11. — RESUM D'ARQUEOLOGIA CRISTIANA, per JOSEP GUDIOL, prevere, Conservador del Museu diocesà de Vich.
12. — LA EDAT DE LA PEDRA, per P. BOSCH GIMPERA, Prof. a la Facultat de Filosofia i Lletres de Barcelona.
13. — LA METAFÍSICA, de FRANCESC XAVIER LLORENS, Professor que fou a la Facultat de Filosofia i Lletres de Barcelona.
14. — RESUM D'INDUMENTÀRIA, per LLUIS LABARTA, Professor a l'Escola Catalana d'Art Dramàtic.
15. — DRET MUNICIPAL VIGENT, per I. LLORET, Director de l'Escola de Funcionaris.

MINERVA

COL·LECCIÓ POPULAR DELS CONEIXEMENTS INDISPENSABLES
EDITADA PEL CONSELL DE PEDAGOGIA
DE LA DIPUTACIÓ DE BARCELONA

VOLUM 15

DRET MUNICIPAL VIGENT

PER

ISIDRE LLORET

Director de la Escola de Funcionaris

BARCELONA

DIPÒSIT GENERAL: BONAVÍA & DURÀN, BQQUERÍA, 20

TAULA

	<u>Pàg.</u>
EL MUNICIPI COM DIVISIÓ TERRITORIAL	
<i>En la ciència política</i>	3
<i>En la legislació espanyola</i>	5
EL MUNICIPI COM ASSOCIACIÓ	
<i>En la ciència política</i>	10
<i>En la legislació espanyola</i>	14
EL MUNICIPI COM GOVERN	
<i>En la ciència política</i>	26
<i>En la legislació espanyola</i>	28

*Es propietat del Consell de Pedagogia de la Diputació de Barcelona
Reservats els drets de traducció i reproducció*

Impremta Catalònia, Passatge Pont de la Parra, 6 — BARCELONA

EL MUNICIPI COM DIVISIÓ TERRITORIAL

I

EN LA CIÈNCIA POLÍTICA

A — SON CARÀCTER DE PERSONALITAT NATURAL COL·LECTIVA

Per damunt de doctrinarismes, tothom pot coincidir en una cosa: el Municipi, en el sentit modern de generalització representativa, és la personalitat local que s'objectiva corpòriament. Es, abans que tot, una individualització natural col·lectiva, filla d'una triple llei: *geogràfica*, les condicions naturals de lloc; *històrico-ètnica*, la estesa i moviments de races i pobles; *econòmica*, el règim de producció, fill, gairebé sempre, de les condicions de lloc i de les dels habitants, pastades, per dir-ho així, per les evolucions de la història, en el sentit ampli i humà de la paraula.

El fet de reconèixer o regular la llei, i més en els inicis de la època constitucional, benthamiana, en que al legislar els semblava que feien un món, l'ha feta semblar cosa purament legal, però sempre hi predomina i hi predominarà el seu caràcter propi.

B — LA SEVA DIVERSIFICACIÓ ORGÀNICA

La diversitat dels factors originaris, amb la immensitat de tonalitats de les seves combinacions, per força ha d'haver produït diversitat d'organitzacions sota la idea-mare de l'agrupació local humana, arrancant sempre de la diversificació entre *ciutat* i *camp* (ço que se'n ha dit tipu semita i tipu ari) o sigui vida urbana i vida rural, prescindint aquí del factor marítim, que és sols un color més dintre els dos tipus.

1.^{er} *La vida urbana*. Aquest nom no és més que el primer graó. La ciutat es diversifica en *ciutat-força*, de valor purament militar; *ciutat-centre burocràtic*, gairebé la definició del nostre Vallseca — *ciutat-residència de bisbe*, concepte que modernitzat ens dona el tipu de la majoria de les capitals de província —; *ciutat-cap comercial d'hinterland agrícola*, que, vulgui's o no, fa reconèixer la comarca natural, a la qual calen orgues, regulació i vida pròpia; *ciutat-industrial*, amb problemes que ni somien les altres, i *ciutat-metròpoli*, mare i fogar d'una raça, en la qual s'espirtualitza una nacionalitat, i que de per si és un problema a resoldre en ella mateixa.

2.^{on} *La vida rural.* El Municipi rural tampoc és institució homogènea. La vida del camp va des de les *formacions disseminades*, explotació en masies, que políticament no representa més que l'agrupació ocasional per a les necessitats comunes, a la *petita agrupació material*, o poblet rural, i a la *vila agrícola* o mercat, centre d'explotació agrícola de la encontrada, que ens fa reconèixer i regular la existència de la *rodelia natural*, si no volem deixar orfes de representació personalitats i necessitats indubtables.

C — NECESSITAT D'UNA LEGISLACIÓ ORGÀNICA

A diversitat de fet li cal diversitat de legislació. Això, lògicament, és indubtable, però no és llei arreu, tant, que les legislacions actuals poden dividir-se en de Municipi multimòrfic i de Municipi únic.

1.^{er} *Legislacions a base del Municipi multimòrfic.* Les més importants i característiques són les d'Anglaterra i Alemanya, o millor dit, Prússia.

La primera resol el problema de la diversitat, amb les seves *parròquies rurals; districtes urbans*, poblacions mitjanes; *districtes rurals* o rodalies, i les *Town i Borough County*, o sigui ciutats que queden fora del règim i de la fèrula dels comtats o comarques naturals; amb la especialitat de Londres que es compona de la *City, 28 Borough counties*, i de 70 districtes urbans i 14 de rurals dels quatre comtats propers.

La segona ho fa amb la seva divisió bàsica entre *Land i Stadtgemeinden* — municipis urbans i rurals — perfeccionada i completada amb l'*Amtbezirke* — corregiment de rodalia — *Landkreis* — comarca natural de la qual se'n exclouen les ciutats, *Stadtkreis* — i el *Regierungsbezirk*, cercle de regiment, simple organisme de control. Tots aquests elements formen la *provinz*, regió i fins nacionalitat interior, car ho són els països dels quals s'han anat apoderant els Reis de Prússia. La única excepció és Berlín, que va sol, no formant part de la *Provinz* de Brandenburg.

2.^{on} *Legislacions a base del Municipi únic.* Són les dels pobles de raça llatina. Però les especialitats de París, Lyó, Buenos Aires, Havana, etc., fan que resti només damunt nostre aquesta nota de la unitat absoluta legal, ofegant la realitat, sempre polimòrfica.

S'ha volgut coonestar aquest absurde amb la tradició romana. Som llatins, s'ha dit, homes de Municipi. Però ni això és veritat. El

Municipi a Roma, originariament no era més que una de tantes formes concretes de govern de les ciutats sotmeses. I després de Caracalla i de la unitat de drets, al seu costat hi havia la *Villae*, el *Pagus*, el *Vicus* i totes les formes necessàries per a atendre les multimòrfiques necessitats del govern local.

I ni a la tradició espanyola pot cercar-s'hi fonament. En els pobles de parla castellana hi havia *concejos abiertos, universidades, behetrías, merindades*, etc. I entre nosaltres n'hi ha prou amb recordar la classificació clàssica d'En Guillem de Vallseca: «Ciutat, burg, Vila, Vic, Pobla, Vilafranca i llogaret». Això sense entrar a les organitzacions filles d'elements feudals i eclesiàstics: *cotos redondos*, etc.

II

EN LA LEGISLACIÓ ESPANYOLA

A — DE LA EXISTÈNCIA DELS TERMES MUNICIPALS

a — DE LLUR CARÀCTER I CONDICIONS

1.^{er} *La seva definició legal.* Terme municipal, diu la llei, és el territori sotmès a l'acció administrativa d'un ajuntament, afegint que aquest és la representació legal del Municipi, en el qual no vol veure-hi més que l'associació legal dels residents en el terme.

Com se veu, no s'hi mata gaire en definir bé. Manca d'elegància, incertesa, ço definit en la definició, tot hi és. Això, que afecta a l'escriptor, podria perdonar-se si s'hi salvés l'home de ciència. Però en la seva cfnia definidora que roda i no es mou d'on és, sols senta dos principis absurdes: el Municipi únic i fill només de la llei.

2.^{on} *Condicions que li exigeix.* 2.000 habitants, territori proporcionat i mitjans per a pagar les despeses obligatòries. Només direm que, de complir-se la primera, dels 9.261 municipis que hi ha — per més que l'Institut Geogràfic estadístic digui 9.266 — se'n matarien 5.160 de menys de 500 habitants; 2.413 de 501 a 1.000, i 1.640 de 1.001 a 2.000. Total 7.213. La por a tal herodiada va esparverar al Parlament i per ara se'ls deixa viure.

Això, que faria riure si no fes plorar, és una trista conseqüència del seu caràcter unitari, legalista i mecanitzador. En lloc de creure'ls tots iguals — per més que anuncia una llei especial pels de més de 100.000 habitants, que Deu ajud quan vindrà — i de desconèixer el seu

caràcter natural, valia més haver anat a una graduació lògica — que cadascú cuidi del que pugui bonament — i crear organismes de rodalia per a les coses indispensables que els petits no poden atendre, i que no poden substituir-se amb les agregacions ni amb les minces associacions que després autoritza.

b — LA SEVA DELIMITACIÓ

La llei, basant-se en la preexistència dels termes, no en diu res. Però com que, per més que de 1812 ençà s'ha manat mantes vegades, la divisió encara és un caos; cal recordar sobre tot el Reglament de 25 de setembre de 1863 i el R. D. de 23 de desembre de 1870, sobre l'acodolament de les *fronteres*, per dir-ho així, municipals.

Dèu fer-se per comissions formades pels alcaldes i tres regidors de cada poble interessat, acompanyats de pèrits i dels propietaris col·lidants, els quals aixecaran un acta que aprovarà la Diputació provincial, la qual resoldrà també les dificultats que es presentin. Un cop aprovada, és el Governador civil qui resol les reclamacions.

c — LES SEVES VARIACIONS

a' — Que afectin només al regisme dels municipis

1.^{er} *Quines són i procediment a seguir.* Són: *canvi de capitalitat* en els formats per llogarets — dels que n'hi ha 16.919 — la tramitació dels quals és equiparada a la de les agregacions; de *nom*, que autoritza el Ministeri de la Governació, si hi ha conformitat, previ informe del Consell d'Estat, i que convé més del que sembla, car n'hi ha 1.020 amb el mateix nom — ara la Societat Geogràfica n'ha volgut fer canviar per força 573 i encara ho ha envolicat més — i de *partit judicial*, que fa el mateix Ministeri, escoltant als afectats pel canvi i als de Cap-de-partit, previ informe del Governador civil, Diputació provincial, Consell d'Estat i Ministre de Gràcia i Justícia, qui també pot manar-ho, amb idèntica tramitació quan es fa per fins exclusivament judicials.

Els de *Província* només pot manar-los el Ministeri si hi ha acord entre els Ajuntaments i les Diputacions afectades, i si ho troba bé el Consell d'Estat. Sinó, cal una llei.

2.^{on} *El principi de la unitat de jurisdicció i les enclavades administratives.* En tot canvi cal respectar la *unitat de jurisdicció*: que no es barregin províncies ni altres divisions. Però aquest precepte

que altrement no arriba a l'esfera militar, eclesiàstica i quasi ni a la universitària, és purament nominal, com tants altres, car avui només hi ha la friolera de 12 *enclavades administratives*, com diu Moneva Puyol, o sigui pobles compresos dins les fites d'una província i que perteneixen a una altra, com per exemple: *Petilla de Aragón*, que essent a la de Saragoça, forma part de la de Navarra; el *comtat de Treviño*, que és de Burgos essent a Alava; *Anchuras*, antiga propietat de les Ordres militars, que essent a la de Toledo, forma part del *Coto-redondo* d'aquelles ordres, que és avui la província de Ciudad Real, etc. Totes són d'origen feudal, i només afecta a Catalunya la de *Llivia* que és dintre França. I és de creure que de no ésser per aquesta raó internacional, també l'hauriem perduda, com tantes altres a les quals teniem dret, d'aplicar-se per a tots el mateix principi.

I prescindim de les *enclavades municipals* — municipis formats per troços completament aïllats — per què són tantes que no poden comptar-se.

Aquesta és la famosa *unitat* a la qual ha volgut sacrificar-se tot.

b' — Variacions que afectin a la seva personalitat interna

1.^{er} *Variacions que estableix la llei.* Son: la *supressió*, per a agregar-los a altre o altres, i la *segregació* de part d'un municipi per a fer-ne un de nou o per agregar-lo en tot o en part a altres ja existents.

Es això reconèixer el fet consumat de què un municipi s'ha mort o que la vida amb les seves variacions ha canviat el cos d'una població, creant nous grups o alterant les fites històriques, naturals o lògiques. També reconeix altres causes que no anomena i que no poden ésser més que la incompatibilitat d'interessos, costums o caràcter, cosa que sol passar en els formats per pagesos i vilatans, i que a Catalunya ha produït els curiosos ajuntaments anomenats de *Masies* — rurals disseminats —.

2.^{on} *Requisits que exigeix.* Per a la *supressió*: Si és per manca de recursos o altres motius fundats, a més de l'acord dels Ajuntaments, cal el de la majoria de veïns; ço que s'explica, car la supressió és la mort i no pot acordar-la un simple mandatari, com és l'Ajuntament. Si és per confusió dels termes, per mor de la seva creixença, no hi cal la dita conformitat.

Per a la *segregació*, sigui per a agregar-se a altres o per a fer-ne de nous, n'hi ha prou de l'acord dels veïns interessats, sempre que

no es perjudiquin interessos legítims. Tant els nous municipis com la part dels que quedin han de tenir les condicions que hem indicat com necessàries per a la existència dels termes. Si no és així, no pot fer-se la variació.

A Madrid i poblacions de més de 100.000 habitants, el Govern pot fer agregar els grups de població que tot el més estiguin a 10 o 6 kilòmetres respectivament, ço que s'explica com defensa de l'ordre públic i contra el matuteig.

3.^{er} *Procediment per aitals variacions*: Excepte en aquest darrer cas, en que el Govern — no un ministre — pot manar-les, sense més que escoltar — no obeir — al Consell d'Estat, i donant-ne compte a les Corts, per tots els altres cal un expedient justificant tots els requisits i que fallarà la Diputació provincial — mai la Comissió — si hi ha acord entre els interessats. Sinó, caldrà una llei.

B — DE LES DIVISIONS ADMINISTRATIVES DELS TERMES MUNICIPALS

a — PER RAÓ DEL NOMBRE D'HABITANTS

a' — *Divisions que marca la llei*

1.^{er} *La divisió en districtes*. Diu la llei que el nombre d'Alcaldes i Tinents determina el de districtes. Això — apart que és un absurde dir-ho així, car en bons principis el nombre d'autoritats depèn dels organismes i no viceversa — no és veritat, puix, segons la escala de l'art. 35, en els pobles de 800 a 1.000 habitants hi haurà dos districtes, un Alcalde i un Tinent, i en els altres tants tinents com districtes.

La escala, des de 1.000 endavant, és així: fins a 6.000, dos districtes; de 6.001 a 10.000, tres; de 10.001 a 18.000, quatre; de 18.001 a 26.000, cinc; de 26.001 a 34.000, sis; de 34.001 a 40.000, set; de 40.001 a 65.000, vuit; de 65.001 a 85.000, nou; de 85.001 a 100.000, deu. De cent mil endavant, els habitants són tan bona gent, donen tan poca feina, i hi ha tan poca complicació administrativa, que no en calen més, podent haver-hi districtes a Barcelona i Madrid amb més habitants que algunes ciutats amb deu d'ells. No és molt dir, doncs, que si totes les classificacions numèriques pequen d'arbitràries, aquesta ha batut el rècord.

Per aital divisió no encarrega més que la possible igualtat, sense recordar-se de les condicions de lloc — suburbis, arrabals, etc. — que poden imposar solucions més lògiques que la del nombre.

2.^{on} *La divisió en barris*. Cal quan els districtes tinguin més de 4.000 habitants. Ara, en passant, faci's ço que es vulgui, encara que sigui partir-los en 4.000, un per persona! Les soles limitacions que posa són la de què siguin iguals, que només pertoquin a un districte i que els arrabals i grups aïllats formin barri, per grans o per petits que siguin.

b' — *Manera de fer-se*

El projecte de divisió s'anunciarà en el *B. O.* i en els periòdics locals, o per edictes, per tal que, en el terme d'un mes, els *residents* — ja veurem qui són — puguin formular les seves reclamacions. Si ningú reclama, queda ferma; si n'hi ha, la Diputació resoldrà concretament respecte d'elles, previ informe de l'Ajuntament. I allavors, fetes les correccions que calguin, quedarà ferma i definitiva.

Un cop feta, no podrà modificar-se fins al cap de dos anys, i mai tres mesos abans d'eleccions ordinàries. L'expedient de variació, només pot iniciar-lo l'Ajuntament i amb idèntics tràmits que el de divisió.

b — PER RAONS TOPOGRAFQUES I ECONOMIQUES

Com hem dit, tot grup aïllat de població ha de formar barri. El mateix passa amb els que tinguin béns propis, com sol ésser amb els que han estat agregats.

Essent això punts de vista que cal tenir en compte al fer la divisió, en realitat no seran més que incidències d'ella, car de no respectar-ho els Ajuntaments, els interessats reclamaran i la Diputació els donarà la raó.

c — AMB MOTIU DE SERVEIS ESPECIALS

Són principalment les divisions en *seccions electorals* i de *quintes*. Des de la llei de 8 d'agost de 1907, les primeres les fixa de fet l'Institut Geogràfic Estadístic. Es fixa llur nombre dividint el d'electors per 500, i cada una, dins de cada xifra màxima, tindrà el que una recta divisió aconselli. La divisió ha de correspondre a la de districtes, ja que les eleccions municipals es fan en relació a ells.

La divisió als efectes de quintes, serà a raó d'una secció per cada 5.000 habitants, però el Governador pot autoritzar-ne d'altres i fins que continuïn actuant directament els Ajuntaments.

Altres divisions poden haver-hi — subdelegacions de medicina, farmàcia, veterinària, etc. — però no tenen importància des del nostre punt de vista purament municipal.

EL MUNICIPI COM ASSOCIACIÓ

I

EN LA CIÈNCIA POLÍTICA

A — EL SEU CARÀCTER D'ASSOCIACIÓ NATURAL

a — L'ASSOCIACIÓ HUMANA EN ABSTRACTE

Tota agrupació política, originàriament és el mateix: l'associació imprescindible als homes; la síntesi orgànica que els ajunta, resolent la gran antinomia fonamental, «necessitat absoluta d'associar-se i oposició d'interessos filla de l'associació».

Però l'associació humana és dinàmica per excel·lència. Internament, per la evolució natural de les idees, valors socials, necessitats i mitjans. Externament, per la vida de relació política—*intergentes*—progressos, lluites, conquestes, perills que venen de fora. Això fa que la *extensió familiar*— associació amb els qui viuen a la vora — passi d'associació única, a grau o escaló de l'associació complexa de pobles.

b — LA SEVA DIVERSIFICACIÓ I APARICIÓ DE LA IDEA DE MUNICIPI

Aquesta evolució, filla de la creixença de l'associació política primària — ciutat, en el tipu semític; tribu, mark, township, en l'ari — a base d'unió o creació, de vegades, d'altres associacions, sigui per la força — conquesta, colònies, etc. — o per altres causes — casaments, herències, etc. — té un moment suprem que, en la terminologia romana, se'n podria dir «la separació de la *Civitas* i l'*Imperium*».

En aquest moment es separen i fins es personifiquen diferentment — els magistrats de la Ciutat i els de l'Estat — la vida local, o sigui ço que és propi i exclusiu de cada associació primària, i el poder d'*ordenació* sobre el conjunt de l'organisme polític format per la unió de totes elles; poder en aparença militar moltes vegades — la força de l'imperi—però en realitat jurídic, car la força de l'Estat no és o no deu ésser més que el mitjà d'assegurar la vida del dret.

I això, la *Civitas*, ço que segueix independent quasi, al menys de manera indirecta, de la vida de l'*Imperium*, és ço que en la generalització moderna, distinta en tot del vell concepte romà, se'n diu «Municipi».

B — CARACTERÍSTIQUES DE L'ASSOCIACIÓ MUNICIPAL

a — RESPECTE ELS FACTORS QUE CAL TENIR-HI EN COMPTE

a' — *Quins són aquests* — *L'element personal i el real*

Deslligats els interessos generals dels locals, queda en primer terme una associació de persones. Però hi queda també un conjunt d'interessos. El negoci municipal, o sigui la obtenció en comú dels aventatges de la vida col·lectiva, afectarà per tant als dos elements, personal i real, que dintre el municipi hi hagi.

Serà, doncs, aquest una associació mixta: personal i material. Persones que treballen i intervenen i capitals o coses que s'hi afecten,

b' — *Drets i deures d'aquests elements*

1.^{er} *Criteri a seguir*. Com en tot negoci, tots els interessos afectats, siguin personals — treball — siguin reals — riqueses — han d'ajudar a portar la càrrega. I això no pot ésser ara una excepció, car *Muni-cipe*, precisament, vol dir *el qui la porta*. Aquí, doncs, no cab distingir entre els residents, els propietaris forasters i menys respecte als estrangers que resideixin allí. Qui utilitza o es beneficia, ha de pagar.

Però la càrrega no sols deu ésser proporcional a la riquesa o potència de treball, sinó també a la utilitat que cadascú en tregui, car altrement seria una associació lleonina. Això obliga a establir una obligació rigurosament proporcional entre drets i deures.

2.^{on} *Matèria sobre la qual versen els drets*. Són de tres classes: *Primera*. La utilitat del negoci municipal, o sigui l'aprofitament dels serveis municipals, la repercussió damunt la riquesa — propietat, treball, negoci — l'ús de béns i propietats comunals i els privilegis o lleis especials que la localitat disfruta.

Segona. La intervenció a la vida municipal, que serà directiva i oficial per l'exercici del dret electoral i dels càrrecs públics — com si diguéssim: intervenir en la gerència i direcció del negoci — o bé fiscalització personal amb què un es defensa la pròpia part en ell, controlant la gerència des de fora.

Tercera. La salvaguarda i defensa de si mateix i del propi.

Com se veu, són: dret a la utilització, beneficiar-se'n, i dret a defensar-ho, sigui regint el negoci, sigui vigilant als encarregats.

3.^{er} *Manera d'establir la proporció*. Ha de lligar-se amb la si-

tuació dels elements associats, els quals seran: nacionals — residents amb riquesa al terme, simples residents i forasters amb riquesa en ell — i estrangers, dels quals també podrà fer-se'n la mateixa classificació.

Com se veu, en cada una hi ha diferent aprofitament — resident o foraster, ric o pobre — i diferenta base tributària — personal, real, o personal i real. La dificultat és, doncs, en establir la proporció aporiant-se en ambdues capacitats: d'aprofitament i de tributació, car si el ric ha de pagar més que el pobre, això ha d'ésser sempre a proporció del que se'n tregui del Municipi.

Ara bé, la residència implica sempre un aprofitament directe de la vida del Municipi — els serveis municipals — i la riquesa un altre — l'augment de valor — que poden separar-se perfectament. Per de prompte, doncs, cal dir que haurà d'haver-hi càrregues personals sobre els residents i les seves utilitats, i càrregues reals sobre la riquesa del terme, amb una proporció entre elles a determinar en cada cas, pagant cadascú segons la seva respectiva situació — resident o foraster, ric o pobre —.

Respecte a la intervenció en la vida municipal, és clar que ha de dependre de l'interès que en ella s'hi tingui, i per tant fins dintre un règim democràtic — un home, un vot — cal donar-n'hi al propietari foraster en la proporció deguda, ja que ell també hi és interessat i porta la càrrega, intervenció que pot ésser *votant* — Anglaterra i en part Bèlgica — tenint representació en les assemblees que fan el pressupost — Navarra — o bé podent actuar des de fora, tenint plena personalitat legal per a exercir certes accions o recursos.

Respecte a l'ús dels béns i propietats comunals — com si diguéssim: la propietat de l'associació — és clar que els qui paguen les despeses d'aquesta, han de tocar també la seva part en els beneficis. I no parlem del dret de defensa, car és cosa que avui dia no pot negar-se a ningú.

b — RESPECTE ELS FINIS

a' — Tonalitats que hi ha en el concepte general de Municipi

Com hem dit ja, no és ni pot ésser una institució orgànicament idèntica, i en cada cas concret serà com sigui. Com idea-mare, comença per l'associació ocasional dels pagesos que viuen a la vora — tipuari, disseminat — sense més necessitats comunes que la pròpia defensa

i els camins — que amb el compte de les fonts, formen la *trinodas* *necesitas* dels anglo-saxons —; s'amplifica i fa persistent a mida *que el camí esdevé carrer* i, a l'afermar-se aquest, va apareixent la ciutat amb tota la seva intensitat de factors, problemes i necessitats. No cab, doncs, parlar d'identitat actual de fins.

b' — Criteri per a determinar-los

a'' — *Per raó de la matèria.* Si ço local és ço propi, no pot ésser altre que el propi interès que aquí es diversifica així: el *carrer* o poble en si; l'administració de ço propi; el respecte mutu o policia; el propi progrés, que és tant el foment dels propis interessos com la cultura; la defensa contra els perills de la vida en comú — sanitat i seguretat — i la solidaritat amb la desgràcia o beneficència.

b'' — *Per raó de les relacions amb altres organismes.*

a''' — *Caràcter d'aquestes.* — Per raó de la matèria, la vida local versa molts cops sobre el mateix que la general i pot repercutir-hi tant per acció com per omissió: ço que facin mal fet i ço que no facin per no poder o no saber fer-ho.

Això fa que la seva sobirania vingui limitada per la del superior, ja per regulació — lleis generals que marquen el camí — ja per intervenció, que serà *control* o *ajuda*, segons sigui vigilar o suplir la manca de mitjans dels municipis.

b''' — *Els seus efectes en la vida municipal.* — 1.^{er} El *control* per a no esdevenir tirania no deu anar més que a salvaguardar els interessos generals, ço que divideix l'actuació municipal en tres esferes: *Fins propis*, que només afecten al Municipi qui en serà sobirà; *Fins intervinguts*, que ve limitada per la dels superiors en defensa dels interessos generals, i *Fins delegats*, que essent de l'Estat, ja per la seva naturalesa, ja per *retenció* històrica de la realesa, el doctrinarisme o conveniències polítiques, aquest els hi encarrega per què ho faran millor que ell.

2.^{on} L'*ajuda material*: pot ésser fent el que ells no poden — *centralitzant* els serveis, cosa solament acceptable a la minoritat, o *encarregant-los a organismes intermitjos* més poderosos com els *boards of guardians* anglesos; o bé donant mitjans materials, ja en forma de subvenció — *grant in aide* anglès — ja reforçant la hisenda local, sigui cedint contribucions o autoritzant recàrrecs — cèntims addicionals, sistema eminentment municipal alemany, encara que vulgarment se'n digui francès.

C — RESPECTE ELS MITJANS

Han d'ésser aquests: d'*existència* — una hisenda apropiada als fins, car sense ella és un engany el donar drets, una infàmia l'imposar obligacions, i un suïcidi el deixar morir de fam al municipi, que és l'arrel de l'Estat — d'*acció*, — que seran *personals*, o poder disposar de l'actuació directa de determinades persones (orgues representatius, funcionaris, obrers, etc.); *reals*, dret a posseir o expropiar, i *legals* o dret d'ordinació — i de *defensa*, car sense els drets de coacció i reclamació tot l'altre seria una aparença.

II

EN LA LEGISLACIÓ ESPANYOLA

A — ELS ASSOCIATS

a — EL SEU CARÀCTER I CONDICIONS

a' — La seva definició i classificació legal

1.^{er} *Els residents*. Per la llei, art. 1.^{er}, el municipi no és més que l'associació legal dels espanyols residents en el terme. Ni l'element material ni els estrangers hi representen res. Els habitants, diu, són *residents* o *transeunts*, dividint als primers, únics associats, en *veïns*, espanyols emancipats que, residint habitualment en un terme, *estiguin inscrits en el padró de veïns*, i *domiciliats*, els no emancipats que residint-hi també habitualment, formin part de la casa o família d'un veí. I dels que no en formin, què en farem?

2.^{on} *Els propietaris forasters*. No en diu més, art. 27, sinó que respecte a drets i obligacions i en la vida econòmica municipal seran representats pels seus administradors, excepte en ço rústic, que ho farà el masover. En l'urbà, si no hi ha administrador, ho farà el llogater si té llogada tota la casa; no essent així, quedarà orfe de representació, com en veritat passa sempre en ço rústic, puix, com veurem, el representa qui no té cap interès en defensar-lo, ço que ha estat un dels principals motius de l'actual conflicte en matèria de repartiments veïnals.

3.^{er} *Els estrangers*. Es com si no hi fossin. Tindran, diu, els drets que fixin els tractats o lleis especials, i no hi ha ni una cosa ni l'altra. I el pitjor és que fins ara — R. D. 6 de novembre de 1916 — no

s'ha sapigut bé ni la manera d'arribar a ésser espanyols. Ara sabem que els cal deu anys per a guanyar veïnat a no ser que introdueixin indústries o explotacions, prestin grans serveis o es casin amb espanyols, que sols els ne caldrà cinc. I encara caldrà un expedient, la R. O. resolutòria i la inscripció al Registre civil. Llavors serà hora de pensar en la llei municipal i en els grans serveis que, sobretot en les ciutats comercials, presten els estrangers.

b' — Com es guanya el caràcter de veí

L'Ajuntament declararà d'ofici veí a tot espanyol emancipat que al fer-se o rectificar-se el padró hi porti dos anys de residència fixa, o hi exerceixi càrrecs públics que n'hi exigeixin. En qualsevol moment ho farà a instància de l'interessat si n'hi porta sis mesos, però sense que això el lliuri dels seus deutes al municipi d'origen.

Això deixa enlaire la qüestió fonamental dels *forasters* i *nou vinguts*, car no és tot ú el *passa-volant* o el que va a establir-se i més no essent molts cops veí d'enlloc, per deixadesa de l'administració o seva, per venir de l'estranger, per renacionalitzar-se — viudes d'estrangers, militars, etc. — Ara queden sis mesos com l'ànima d'en Garibay, ni carn ni peix, car amb la llei a la mà no poder ésser veïns, domiciliats ni transeunts. Sortosament en la pràctica no es mira tan prim.

c' — El padró de veïns

1.^{er} *Què és i quina valor té*. No és més que la llista oficial dels habitants, amb expressió de les seves circumstàncies i del seu caràcter a l'associació municipal. Es, doncs, un document estadístic i registre de col·legiació municipal, públic, solemni i que fa fe respecte el fet de la inscripció. Serveix a tots els efectes legals i és preferent en tot al Cens que fa el Govern — excepte si es creu mixtificat o si la llei ho mana en un cas concret — essent únic per al veïnatge als efectes municipals, però no als civils, car el Codi civil al parlar de veïns vol indicar el fet de la residència habitual. S'ha volgut creure igual al parlar de dret electoral, cosa absurda, sols comprensible per caciquisme.

2.^{on} *Com se fa i com se rectifica*. El fa l'Ajuntament, cada cinc anys, pel desembre, mitjançant fulles familiars d'encasellament oficial. Es rectifica cada any pel mateix temps, amb quantes variacions se sàpiga que hi hagi hagut i puguin rectificar-se d'ofici — nous veïns amb dos anys de residència que no s'hi oposin, defuncions, incapacita-

cions, etc. — i quantes se'n demanin per part interessada i siguin legals.

Fet o rectificat el padró, es fan dues llistes en extracte — una de les rectificacions i altra del total — que es posaran a Secretaria, amb els originals a disposició del públic per a estudiar-les. En un terme de quinze dies els residents — això és, els associats — podran reclamar contra les que creguin injustes i l'Ajuntament resoldrà en el que quedi del mes, comunicant-ho per escrit als interessats per si volen recórrer en alçada a la Diputació. De voler, cal presentar el recurs, dintre el terç dia de la notificació, davant de l'Alcalde, qui desseguida l'enviarà, informant, a la Diputació, la qual dintre un mes fallarà executivament, rectificat-se i publicant les llistes.

A més d'això, cada any els Ajuntaments han d'enviar a la Diputació un resum numèric del padró classificat segons model oficial.

b — ELS SEUS DRETS I DEURES

a' — Drets

La llei reconeix, com és de suposar, a tothom el dret d'utilitzar el negoci municipal, en la part de serveis i béns d'ús general, i de defensar-se el seu; però, com és lògic, reserva els altres als associats en aquesta forma:

1.^{er} *Aprofitament de béns comunals.* Aquests béns estan exceptuats de desamortització per ésser considerats co-propietat dels veïns i l'Ajuntament repartirà entre aquests llurs fruits si la cosa ho permet, o sinó els diners que se'n tregui, subastant-els-hi. Farà les parts a tant per cap, a tant per família o en proporció al que paguin de repartiment, equiparant als pobres a qui pagui menys; però si els necessita per a fins municipals, podrà quedar-se'ls subastant també els fruits entre els veïns.

2.^{on} *Privilegis legals o legislació civil especial dels pobles.* S'ha d'estar a l'art. 15 del Codi civil, que respecta les legislacions forals en els nats sota d'elles i als seus fills, fent canviar per la de la terra on se sigui als deu anys de residir-hi, no fent-se manifestació en contra en el *llibre de ciutadania i veïnatge civil* del Registre civil, però respectant als fills el dret a triar, dintre l'any de la majoritat, entre el dret dels seus pares i el de la terra on van nèixer.

3.^{er} *Exercici del dret electoral.* Sols vota qui és a les llistes. De 1907 ençà, els Ajuntaments no hi intervenen per a res, però tenen

dret a *figurar-hi* i fer-s'hi posar tots els veïns majors de 25 anys, amb dos anys de residència, i en el plè fruïment de llurs drets civils i polítics.

4.^{rt} *Exercici de càrrecs públics.* L'article 15 de la Constitució declara apte a tot espanyol, segons llurs mèrits i capacitat. Així és també en ço municipal, excepte en els càrrecs de regidor i vocal associat, reservats als veïns no afectats d'incapacitat, ço que veurem després.

5.^{nt} *Fiscalització i ajuda personal respecte els interessos del Municipi.* Això com dret d'exposició, petició, discussió pública i acusació, és general — art. 13 i 75 de la Constitució — però no com *discussió dintre el procediment ni recurs*, cosa reservada als associats, únics a qui afecta. Són aquests veïns i domiciliats i fins els propietaris — art. 25 i 198 de la llei — cosa que estudiarem al parlar dels recursos d'alçada.

b' — Deures

1.^{er} *Respecte a contribuir a les càrregues municipals.* Tots venen obligats a contribuir a les despeses i a treballar personalment per a les obres públiques municipals, segons llur capacitat i mitjans, tal com estudiarem.

2.^{on} *Respecte al funcionament del Municipi.* N'hi tenen dos de fonamentals: *la emissió del vot electoral* i *l'exercici de càrrecs públics*. El primer, malgrat les penes de la llei electoral de 8 d'agost de 1907, és purament una il·lusió fallida d'En Maura, qui volia portar tothom a la vida pública.

El segon s'apoya en l'art. 63 de la llei — qui declara obligatoris, gratuïts i honorífics els càrrecs consistorials, els de vocal associat i els d'alcalde de barri — i el 383 del Codi penal — que imposa penyores de 150 a 1.500. — Només poden excusar-se els majors de 60 anys i els físicament impossibilitats i els qui hagin estat diputats, senadors o regidors dintre els dos anys abans de la elecció. Les excuses d'edat i malaltia poden fer-se valer quan es vulgui, però les altres només en el terme de quinze dies d'haver-se anunciat la elecció. Contra l'acceptació o negativa hi cab recurs davant la Comissió provincial.

Les incapacitats les veurem al parlar dels càrrecs.

3.^{er} *Respecte a l'ordre de la vida municipal.* Són gairebé obligacions d'ordre moral: compliment propi i personal de les lleis i ordres, respecte als agents, i procurar el compliment agè pel bon ordre dels serveis, tant dels particulars i agents com de l'Ajuntament i els seus membres.

B — ELS FINS DE L'ASSOCIACIÓ

a — SEGONS LA CONSTITUCIÓ

En l'article 84 diu que el govern i direcció dels interessos peculiars dels pobles pertoca als ajuntaments, i que el Rei — o sigui el Govern — i les Corts, només poden intervenir per a que no s'extralimitin de les seves atribucions en perjudici dels interessos generals i permanents. Resulta, doncs:

- 1.^{er} Que existeixen uns fins exclusivament municipals;
- 2.^{on} Que els municipis en cuidaran autòmicament amb els seus representants propis.
- 3.^{er} Que el Govern i les Corts no poden limitar-los-els, car només poden ficar-s'hi per a defensar els interessos generals i permanents.

b — SEGONS LA LLEI MUNICIPAL

a' — *El que diu la llei*

a'' — *Fins exclusivament municipals.* — Senyala l'art. 72 com de la seva exclusiva competència, els següents:

1.^{er} *Instal·lar i cuidar els serveis municipals*, per a millora de la via pública, comoditat i higiene, foment d'interessos morals i materials i seguretat de persones i coses.

Casuísticament els fixa així: obrir i alinear carrers, empedrats, enllumenatge, clavegueres, aigües, passeigs, arbrat, banys, safreigs, cases-mercat, escorxadors, fires, mercats, instrucció, sanitat, obres municipals, vigilància i guarderia.

2.^{on} *Policia urbana i real*, que defineix com a bon ordre i vigilància dels serveis, de la via pública i higiene i salubritat en si.

3.^{er} *Administració municipal*, que entén com a simple administració del que el municipi tingui — propietats, drets, etc. — i com administració del municipi com a tal — determinació, repartiment, recaudació, inversió i compte de tot ço necessari per als serveis municipals.

Això és el que *pot fer*, però l'article 25 mana, com a mínimum, el compte de la via pública; la policia urbana, rural i de seguretat; la instrucció primària, l'administració municipal i les institucions de beneficència.

b'' — *Fins delegats.* — Però a més del seu, pot cuidar de certs fins o funcions de l'Estat. Així es dedueix de l'art. 88, que diu que en ço no exclusiu d'ells, que obrin per delegació, faran el que manin les lleis i

el Govern. I cal recordar que, segons els articles 380 i 388 del Codi penal, els manaments del Govern només obliguen si no s'oposen a la Constitució ni a les lleis.

b' — *El que és en realitat*

La llei, amb els seus defectes i tot, encara ve a ésser autonomista, però del que dona, no en queda res, per la intervenció que tothom hi va prenent, quedant així:

a'' — *Fins propis i exclusius.* — Són els pocs en que cap altra autoritat directiva pot ficar-s'hi a discutir la conveniència. Es divideixen en dues esferes:

1.^{er} *Esfera discrecional.* — Que la llei els deixa lliures per a obrar com millor creguin. No hi cab, doncs, recurs d'alçada.

2.^{on} *Esfera reglada.* — Que la Constitució, lleis — Codi civil, regles de defensa nacional, lleis de sanitat, beneficència, instrucció, aigües, boscos, obres públiques, contractació de serveis, ferrocarrils, carreteres, camins veïnals, conduccions elèctriques, descans domínical, ordre públic i subsistències — i un núvol de R. O. i R. D. li manen ço que han de fer i limiten la seva llibertat en la part exclusivament municipal d'aitals serveis.

En ella les *autoritats administratives* han de limitar-se a vigilar que no s'extralimitin, respectant la seva *competència directiva* i quedant la protecció dels particulars als tribunals de justícia, per més que els governadors amb l'escusa de fer-ho, sempre es fiquen en la esfera exclusivament municipal.

b'' — *Fins intervinguts.* — Són els que la orientació a pendre i la seva conveniència pot ésser apreciada i imposada per autoritats superiors, ja com aprovació definitiva, ja resolent recursos d'alçada.

La intervenció pot anar des del *simple control* fins a la *exclusió total*, encarregant el servei a alguna autoritat o junta diferent de l'Ajuntament — Diputació, juntes locals, etc. — i es fa:

1.^{er} *Per afectar a coses supra o extra municipals.* Divisió en províncies, partits judicials, agregacions, segregacions, desllindaments, llistes electorals, certs empleus, abastiments d'aigües, conduccions d'electricitat, etc.

2.^{on} *Per afectar a la personalitat del municipi o als drets dels associats com a tals.* Divisió del municipi, padró, autorització per a plets, penyores, etc.

3.^{er} *Per afectar a la vida econòmica.* Control necessari per a no posar-se en contradicció amb ço general. Pressupostos, comptes, arbitris, venda de béns, etc.

En tots ells la intervenció serà discrecional o reglada, segons digui la llei.

c^o — *Fins delegats.* — Són els que els encarregui l'Estat, ja en el seu — presons, quintes, carreteres, boscos, etc. — ja en el que s'ha retingut — instrucció, beneficència, etc.

C — ELS MITJANS DE L'ASSOCIACIÓ

A — MITJANS D'EXISTÈNCIA

a^o — *Composició de la fantasmagòrica hisenda municipal*

a^o — *Béns i drets.* — Nominalment, són la base; en la pràctica, no són res. Són:

1.^{er} *Béns d'ús comú.* Carrers, places, etc., representen la millora ciutadana i per a vendre's han de deixar d'ésser el que són. Cal declarar-los *sobrants de via pública* per un nou plànol, i inscriure'ls al Registre. A les parcel·les hi tenen dret preferent els col·lindants.

2.^{on} *Béns per a la instal·lació de serveis municipals.* A més de valor de ciutat, són estalvi de lloguer, i en no servint, es poden vendre.

3.^{er} *Béns comunals.* Propietat de l'associació de residents, qui se'n aprofiten. Per a vendre'ls, cal un expedient declarant-los exempts de desamortització, i l'Estat se'n queda un 20 % — Llei 8 maig - 21 juny 1888. Figuren al pressupost com ingrés i despesa, ja que comunament es gasten repartint-los als veïns.

4.^{rt} *Béns de propietat privada del Municipi.* Són els *propis*, gairebé tots desamortitzats — malvenuts — i pagats en làmines intransferibles, que poden transformar-se en al portador i vendre-les per a obres municipals. — Inst. 28 juliol i 17 octubre 1882. — També ho són les indústries i altres que puguin tenir. Però per ara només tenen misèria. I el que la tindran!

b^o — *Arbitris i impostos.* — Vol dir, científicament, *taxes i drets i impostos.*

1.^{er} *Taxes i drets.* Són els a posar per a l'aprofitament especial i particular de coses d'utilitat comú. — Bombers, ocupació de la via pública, etc. — L'art. 137 anomena moltes coses on carregar-ne, però la regla és aquesta: a ço que aprofita el veïnat com a tal: fonts, esco-

les primàries, etc., no; a ço que aprofita algú exclusiva i particularment, sí, encara que també sia d'utilitat comú.

2.^{on} *Impostos.* Són la part que pot assignar-se sobre la possessió, circulació i adquisició del patrimoni — terra, propietat urbana, indústria, treball i riquesa mobiliària — i sobre les despeses — consum. Per desgràcia és insignificant. Són simples recàrrecs — 16 % sobre rústica, i d'urbana, 13 o 32 d'industrial, 50 sobre cèdules, 12 o 30 sobre l'impost de llum, tot segons si han tret o no els consums, i un 100 % sobre aquests, on n'hi hagi, que arribarà al 120 si s'han desgravat els vins i els blats.

c^o — *Penyores i indemnitzacions.* — Es poca cosa i encara no és tot, car les penyores es cobren en paper timbrat especial, que l'Estat ven a un 10 % del valor nominal als Ajuntaments.

d^o — *Repartiment veïnal.* — Es la derrama entre els associats, a proporció de les seves utilitats en el poble, quan l'Ajuntament no té recursos, que és sempre.

a^o — *A qui comprèn:*

1.^{er} *Els veïns.* La utilitat se'ls calcula: als jornalers, el terç del jornal a l'any; les de propietats urbanes, el lloguer; les de rústica, un lloguer i mig; els sous i pensions en tot, i quan no se sàpiga, pels signes de riquesa. Els pobres, els soldats, els telegrafistes i els carri-
laires no hi entren.

2.^{on} *Els propietaris forasters.* Només pels quatre quints de la seva utilitat líquida, car no s'aprofiten personalment del poble. Si s'ho administren personalment, hi seran en nom propi. Si hi tenen llogater únic o parcer — art. 27 — paguen aquests carregant-los-hi després a ells — salvant contracte — però els parcers només els dos terços, car l'altre terç és per la utilitat que ells ne treuen treballant, que també paga.

Ara la qüestió és en si ço dels forasters pot passar del 25 % de la contribució — Circular 12 setembre 1870 i R. O. 1 desembre 1913 — o si ha de prevaldre's la llei del 1911. Això és legal, però segueix la guerra civil, tant per la influència de classe com per defensar als forasters de l'abús d'inflar aparentment el pressupost, per a que amb les seves quotes es pagui tot i no pagar res els veïns. Per això a l'Assamblea de Saragoça vaig proposar, i ho van acceptar, de donar-los intervenció o defensa al fer els pressupostos de despeses.

3.^{er} *Els pagesos d'altres pobles* que conreuin finques del terme.

b^{''} — *Com se fa.*

Es fan seccions com pels vocals associats, i cada una fa la seva llista d'utilitats i es nomena un síndic per sorteig. Reunint-se aquests amb l'Ajuntament reparteixen les quotes a les seccions, i resolen les queixes. Poden carregar un 6 % per cobrament i partides fallides. Comunicades les quotes pot apel·lar-se a l'Ajuntament i contra aquest, en agravis, a la Diputació.

c^{''} — *Impost de consums.*—Es vol que sigui sobre la riquesa—qui més té, més gasta— però és sobre les necessitats. El pobre, qui mai guanya prou, contribueix per tot el seu guany i el més ric sols per una part, sempre menor, de ço que té.

Es un impost de l'Estat, però que els pobles de menys de 30 mil habitants, que no siguin cap de província, li paguen directament a un tant fixe per cap — *encabezamiento* — i el recauden ells. Els altres també poden fer-ho. Pot recarregar-se el 100 % i ara amb les desgravacions un 120, i es cobra directament per arrendament, concert amb els gremis o repartiment. Les tarifes, que les fa la Junta municipal, per a la recaudació directa no poden passar del 25 % del preu i pot recórrer's en agravi.

La llei de 12 de juny de 1911 va voler-ho treure gradualment, acabant en 1921 d'exigir el cupu als pobles, però com que el principal substitutiu — el repartiment — ha dut tantes lluites, i l'Estat no vol perdre's els cupus, la llei de pressupostos de 1914 ho deixà en suspens i ara hi ha pobles que cobren consums i paguen cupu, altres que no en cobren ni en paguen i altres que no cobrant-ne tenen de pagar-lo. No hi cab major injustícia. Ara s'ha autoritzat al govern per treure-ho.

Els substitutius són: impost sobre carruatges de luxe, els majors recàrrecs que hem vist sobre contribucions i l'impost sobre la llum i arbitris sobre lloguers, espectacles, begudes, alcofolls i carns i el repartiment.

d^{''} — *Arbitris extraordinaris.* —Altra qualificació absurda, car no són arbitris, sinó, en general, els mitjans que pugui trobar un Ajuntament quan no en tingui prou de l'ordinari. Eren per als pobles de més de 200.000 habitants, però del 1878 ençà són per a tots. Cal autorització, que des del R. D. de descentralització — art. 21 — dona el governador, d'acord amb el delegat d'hisenda, comunicant-ho al ministre. Però si no hi és, ho passa al ministre qui escoltarà al Consell d'Estat.

e^{''} — *Emprèstits.* — La llei, prescindint dels per a eixamplis de població, no en parla, però és natural i precís fer-ne, car sense ells no hi ha obres públiques, puix si és fàcil relativament pagar els interessos, és impossible avançar un capital. I no és empenyar-se sinó avançar activitats. Però la facultat no és res si no tenen crèdit ni mitjans. La Mancomunitat de Catalunya se'n ha preocupat creant la Caixa de Crèdit Comunal, que, amb bona voluntat, vol implantar la obra de les caixes prussianes i belgues i del work-loan anglès.

b' — *La garantia de la seva aplicació*

Tots aquests recursos són només per a la vida del Municipi; no poden ésser embargats per ningú (no essent en cas d'hipoteca expressa) més que per la Hisenda pública o per la Diputació provincial en cas de no pagar els cupus de tresor o provincial. Si per sentència ferma es condemna a l'Ajuntament a pagar alguna quantitat es farà un pressupost extraordinari als deu dies. Si no hi ha mitjans, i l'acreedor no vol esperar, la Diputació resoldrà.

b — MITJANS D'ACCIÓ

a' — *Mitjans materials*a^{''} — *Personals.*

1.^{er} *Orgues representatius.* No sols pot elegir els seus ajuntaments i la resta, sinó que els càrrecs són obligatoris. Així té qui el representi, com veurem.

2.^{on} *Empleats, agents i obrers.* Poden nomenar-los i treure'ls lliurement, fins els d'eixamplis; però els de serveis professionals han de tenir les condicions, capacitat i drets que digui la llei o reglament respectiu. Els qui usen armes i els de brigades els nomena l'alcalde, qui és també el cap de tots. Les úniques limitacions són la llei de Sargents, i les que diguin els reglaments que cada Ajuntament es faci, que converteixen la matèria en reglada legalment.

3.^{er} *Ajuda per a obres municipals. Prestació personal.* Es la obligació de treballar-hi personalment, però no en les altres obres. Pesa damunt els majors de 16 anys i menors de 60 anys, menys els asilats, militars i malalts, i damunt els que tinguin animal i carro; no pot passar de vint dies a l'any ni de deu seguits i és redimible al preu dels jornals a la localitat. Amb la llei de camins veïnals sembla revifar-se però és injusta, car és desigual l'esforç, i com tota capitació, pesa

més sobre les famílies més nombroses, siguin o no pobres. I al pobre jornalero un dia de jornal li és tot i al ric dues pessetes no li són res.

b" — *Reals*.

Són els *Drets a adquirir i posseir*, amb les limitacions següents: de les lleis desamortitzadores, això és, només per a fins municipals, car els altres béns—els *propis*— s'han de transformar en làmines intransferibles; les de la llei de protecció a la indústria nacional — 14 febrer de 1907 i 23 febrer 1908 — i de la Instrucció de contractació — 24 de gener 1905 — que regula la forma de comprar.

Se completa amb el *dret d'expropiació forçosa*, per a la que cal un expedient amb sos quatre períodes: declaració d'utilitat pública, que existeix si hi ha plan aprovat, necessitat de la ocupació, justipreu i pagament, car sense ells, els tribunals empararan al posseïdor.

b' — *Mitjans morals*

a" — *La facultat de manar*. — 1.^{er} *Caràcter executiu dels acords*. En matèria de la seva competència, són executius desseguida, salvant el dret dels perjudicats a recórrer. Però cal aprovació del Governador — escoltant la Comissió provincial — per a reforma i supressió d'establiments d'instrucció o beneficència, poders de boscos, contractes sobre edificis inútils per al servei i crèdits. Cal la del Govern — escoltant al Governador i Comissió provincial — per a tots els referents a altres béns, drets reals i títols del deute.

El poder judicial no pot perturbar-los en matèria de la seva competència, ni admetre interdictes. Si hi ha dubte poden només plantejar qüestió de competència, com els ajuntaments contra ells.

2.^{on} *Ordenances municipals de policia urbana i rural*. Són atribució seva, però sense contradir cap llei general, i només són executives aprovant-les el Governador, d'acord amb la Diputació provincial. Si no s'entenen i l'Ajuntament insisteix, els punts en discòrdia passaran al Ministeri, qui resoldrà escoltant el Consell d'Estat.

Les modificacions es faran de la mateixa manera.

b" — *El dret d'associació*. Per coses de *llur exclusiu interès*, fins d'indole industrial, poden associar-se amb altres, regint-se per una Junta d'un delegat per cada Ajuntament, presidida pel qui s'elegeixi. La Junta farà els comptes i pressupostos, que aprovaran els Ajuntaments, i si no s'entenen, el Governador, escoltant la Comissió provincial.

Això, paròdia del que deuria ésser, i que podria servir per a refer

les comarques naturals, és sense perjudici de les ja existents; però si hi ha reclamació contra elles, el Governador pot sotsmetre-les a aquest règim de misèria, respectant sempre els drets de propietat que hi hagin, que regularan els tribunals.

c — *MITJANS DE DEFENSA*

a' — *Dret de representació i petició*

En coses de sa competència, els Ajuntaments poden exercir-lo davant de la Diputació provincial, el Governador, el Govern i les Corts, i excepte a aquestes, que poden fer-ho directament, ha d'ésser per conducte ordinari; l'Alcalde ho passa al Governador, qui li dona el curs que toqui. Si és en queixa, poden fer-ho també directament.

b' — *Dret de defensa*

Poden interposar lliurement tota mena de recursos. Per als plets necessiten abans dictàmen conforme de dos lletrats, i als pobles de menys de 4 000 habitants, els cal permís de la Diputació, fins per a anar contra ella, cosa injusta del tot. Si són demandats i per als interdictes, no necessiten res.

En els plets, du la representació el Síndic; però en la resta, fins en la jurisdicció voluntària judicial, la du l'Alcalde.

c' — *Facultat coactiva en ço propi*

1.^{er} *En matèria governativa*. Per a assegurar el compliment dels seus acords, bàndols i ordenances, poden tenir agents amb caràcter d'autoritats, i fins que usin armes, i poden, tant els Ajuntaments com l'Alcalde imposar penyores així: caps de província, fins a 50 pessetes; caps de partit i pobles de més de 4,000 habitants, fins a 25; en els altres, fins a 15.

De més a més, tenen el dret d'exigir danys i perjudicis.

Es paguen en el paper que hem dit. L'apremi el fa el jutge municipal, i cas d'insolvència, arrest d'un duro per dia.

Pot recórrer's davant del Governador en el terme de 30 dies, fins si l'ha posada l'Alcalde — R. O. de 23 d'abril de 1916 — o davant l'Audiència, però s'ha d'haver pagat.

2.^{on} *En matèria d'hisenda*. Els Ajuntaments tenen tots els mitjans coactius que a l'Estat dona la Instrucció d'apremis de 26 d'abril de 1900, reformada per la llei de Comptabilitat de 1.^{er} de juliol de 1911.

EL MUNICIPI COM GOVERN

I

EN LA CIÈNCIA POLÍTICA

A — ÇO QUE S'ENTÉN PER GOVERN MUNICIPAL

a — VALOR DE LA PARAULA GOVERN

El costum de dir «Govern» a un orgue de la Governació de l'Estat, «El Ministeri» fa confondre el sentit. *Govern* vol dir regir, dirigir, guiar. No és l'*administrador*, l'*executor*, ni el *vigilant*, sinó el qui *guia*. En català en tenim una idea més clara al dir del pagès «qui governa terres», car pren la iniciativa del cultiu, cuida i ho mana tot.

I és així. L'associació humana existeix i cal que es *governi*. No podent per eila mateixa, car el *govern directe* només potser en les més petites, necessita *òrguens de govern*. Per ésser complexes les seves funcions i per més garantia en fa una divisió: l'un diu el que s'ha de fer — orgue legislatiu, — l'altre, fa — executiu — i l'altre, mira si es fa bé — judicial. — Com l'executiu és el que més es veu, en diem «govern», però no en fa més que una funció i l'associació *es governa* amb totes. Per això en tots els ordres hi calen els tres poders o funcions.

b — VALOR DEL CONCEPTE «GOVERN MUNICIPAL»

a' — Les seves dues esferes d'acció

Es «Govern de la vida municipal» i «de la vida en el Municipi». Vida municipal és la de l'associació que forma Municipi; però aquest és part d'una altra superior de la que en són membres tots els qui viuen en ell. Per això, al costat del *Govern* de les coses municipals, hi ha d'haver el de totes les activitats dels qui allí viuen.

b' — La seva manifestació en els mitjans organico-administratius

Reconeguda la primera, li cal un *govern orgànic* que dintre les lleis generals cuidi de les tres funcions del governar. A l'altra, no. Ja legisla el poder de l'Estat, i no li cal, doncs, més que execució i judicació, que pot ésser encarregada als òrguens del Municipi — delegació — o òrguens propis — corregiments — o bé a òrguens que ell

nomena per a l'execució en les dues esferes — alcaldes de R. O., prefectes, etc.

B — COM POT REALITZAR-SE

a — SEGONS LES ORIENTACIONS POLÍTQUES

A base del principi federatiu — el govern del tot és resultat del de les parts — serà actuació total dintre les regles federatives — autonomia — ; en el de la unitat del poder, simple delegació — un grau de la jerarquia territorial del centralisme — ; i sota el de la coordinació o limitació mútua, actuació intervinguda — el control en totes les seves formes —.

Per això l'*autonomia* és sempre *política* — òrguens qui viuen per ells fent i regint la seva ciutat: *polis* — ; la *descentralització de serveis* un augment de delegacions en els ordres inferiors — extremitats perifèriques del poder únic — central — sotsmeses orgànicament a ell — i la malament dita *autonomia administrativa* no és més que un amollament del *control* — simple aminoració de la intervenció —.

b — SEGONS LES SEVES FORMES

Pot ésser directe — el poble directament — «consejos abiertos» i certes parròquies angleses i «Land-gemeinden» prussians — o representativa, delegada a algú. Aquesta serà *individual* — un rei, un cacic — , *dividida* — alguns iguals — , *constitucional* — amb *divisió de poders*, a base de partits polítics en lluita — i *tècnica*, forma moderna ianki — govern per comissió — que reconeguent que el Municipi no és política sinó negoci, no vol assemblees sobiranes i el tracta a tall de negoci — un gerent o consell de gerència format de tècnics en els serveis del municipi —.

La forma constitucional — divisió de poders — difereix en la forma de l'executiu: *representativa*, que neix directament del poble — el Major ianki, amb plena capacitat i responsabilitat personal — i *parlamentària*, en que és gerència o delegació de la voluntat de l'Assamblea representativa d'ell, a la qual ha d'obeir, precisant-li la seva confiança, forma que pot ésser també *consolidada* — un sol responsable, el *Bürgermeister* de la Prússia renana — o *col·legiada* — *Versammlung* — la *Magistrat* de la Prússia oriental.

EN LA LEGISLACIÓ ESPANYOLA

A — LA SEVA ORGANITZACIÓ

a — AJUNTAMENT

Són corporacions economico-administratives que, com a representants legals del Municipi, cuiden del govern i direcció dels interessos peculiars dels pobles, però no poden exercir altres funcions que les que els encarregui la llei, essent en realitat, com hem vist, la seva sobirania la de complir el que se'ls mana. Directament, en ço delegat, els mana coactivament el Governador i el Ministre de la Governació, i a més de les responsabilitats que personalment puguin contraure els seus elements per infracció, desobediència o negligència, poden ésser sospesos, per extralimitació greu de caràcter polític, donant publicitat a l'acte, excitant a seguir-los als altres, o produint alteracions d'ordre públic.

Es constitueixen cada dos anys el primer de gener, que es renouen per meitat. Si no es poden renovar seguiran en allò que calgui.

La seva composició és la següent:

a' — Alcalde

a" — *El seu caràcter, nomenament i substitució.* — Ontològicament, és un orgue executiu parlamentari, a l'anglesa, ja que presideix la Corporació i, en la seva representació i amb la seva confiança, exerceix totes les funcions executives i de relació; però també és l'autoritat local, darrer graó de la jerarquia territorial del Govern central. Per aquesta fusió de l'orgue de govern local amb el general — sistema mixte fill de l'estalvi i del desig d'intervenció — el Govern es reserva els nomenaments en els pobles cap de partit i de més de 6.000 habitants — on tria un regidor — i a Madrid i Barcelona, on tria a qui vol. En els altres ho fa l'Ajuntament el dia de la seva constitució en votació secreta, essent precis obtenir una majoria absoluta — la meitat més u — del total *legal* de regidors. Si no és així, l'elegit ho serà interinament fins l'altra sessió, però a la tercera quedarà definitiu. Cas de paritat de vots, s'hi torna desseguida i, de repetir-se, decideix la sort.

Han de saber llegir i escriure, pel que fins seran nul·les les eleccions de regidor en que cap en sàpiga i no es pugui nomenar alcalde.

Les vacants s'omplen pel mateix procediment segons la classe de poble; però en els d'elecció consistorial, si falten menys de sis mesos per a les eleccions ordinàries, serà alcalde el regidor de més vots, i cas de paritat el més vell.

A les interinitats — des que cessà el titular fins que es nomenà l'altre — i a les accidentalitats — en la seva ausència, malaltia o suspensió — ho és el tinent d'alcalde de més categoria consistorial — ordre de vares —.

El càrrec és obligatori i gratuït com tots, si bé en les capitals de província de primera classe, pot assignar-se-li una quantitat prudencial per despeses de representació. Tenen l'obligació de residir al poble, precisant baix pena de caure en el delictes d'abandonament del lloc, encarregar l'alcaldia a llur substitut legal, quan deguin sortir, avisant-ho a l'Ajuntament, quan sia per més de dos i menys de vuit dies i demanant llicència quan sigui per més temps. Però sempre es comunica el nomenament o el canvi al Governador.

b" — *Les seves funcions.*

1.^{er} *Com president de l'Ajuntament.* Fora de la sessió, cursar les convocatòries, fer l'ordre del dia, correspondre's oficialment amb qui sia en nom de la Corporació, i rebre les notificacions; *i en ella*, presidir i dirigir les discussions i votacions sense perjudici dels seus drets i deures com regidor.

2.^{on} *Com Cap de l'Administració municipal.* Es l'executor nat dels acords — tant que l'Ajuntament no pot delegar-ho a ningú — i l'inspector legal dels actes consistorials, arribant fins poder-los suspendre, com veurem. És també gestor de la vida municipal, manant i vigilant-ho tot i a tots. Cap de la policia urbana i rural — podent inclòs imposar penyores — ordenador de pagaments — d'acord amb la distribució mensual de fondos que fa l'Ajuntament — i interventor d'ingressos — guardant com a tal una de les tres claus de la caixa — i està encarregat de presidir totes les subastes i de que es prestin bé totes les càrregues públiques — bagatges, etc. —

3.^{er} *Com suprema autoritat local.* Cuida del govern polític i de l'ordre públic i de fer complir totes les lleis sota les ordres del governador; de la policia de carreteres, aigües, ferrocarrils, etc.; de l'autorització per a embargs a nom de l'hisenda, i de tot quant sia policia judicial.

Cas d'incompliment d'una ordre, el governador pot encarregar

aquella missió al jutge municipal, però res més, sense perjudici del tant de culpa.

c" — *Responsabilitats i sancions.*

A més de les per laseva actuació consistorial — responsabilitat del vot — ve subjecte a *sancions administratives*, per mancaments, accions o omisions contradint lleis o ordres administratives — *penals* pels delictes que puguin cometre, i *civils* pels perjudicis que puguin causar, declarats en jurisdicció criminal, civil o l'especial de la llei de 5 d'abril de 1904. Les administratives són: amonestació, apercibiment, penyora — que es cobrarà en via d'apremi judicial — suspensió i destitució que imposa per aquest ordre el governador, excepte la darrera, que ho fa el Govern, previ expedient escoltant a l'interessat.

b' — *Tinents d'Alcalde*

Són els encarregats, a les ordres de l'Alcalde, de les funcions governatives i executives als districtes. Al constituir-se, l'Ajuntament els elegeix de son sí en la forma dita pels alcaldes d'elecció consistorial — a Madrid i Barcelona pot fer-ho el Govern — tornant-s'hi en cas de vacanti, però amb la mateixa limitació, respecte a la data de les eleccions ordinàries. Les substitucions interines i accidentals pertiquen al regidor de més vots, qui cuida del districte, però no substitueix en l'ordre consistorial per a les de l'Alcalde. Tenen el mateix deure de residència i les mateixes sancions.

c' — *Síndic*

Venen a ésser una mena de barreja, del *procurator ad litis* romà, vestit a l'ús processal modern, i del *personero* de Carles III, però no són ben bé una cosa ni l'altra. Cuiden, sí, de la defensa en judici, però només compareixent, fent poders al causídic i rebent les notificacions, i sols en *via contenciosa*, car en *voluntària* ho fa l'Alcalde. Però també cuiden de que es compleixi la llei, censurant els pressupostos, tenint d'escoltar-se'ls en quantes qüestions afectin als drets civils del Municipi, a l'Estat o província, o ausents i desconeguts, o ofereixin dificultats legals.

L'elegeix del seu sí l'Ajuntament en votació secreta el dia de la seva constitució, podent elegir-ne dos per a que es substitueixin mútuament. Tenen iguals obligacions personals i sancions que els altres regidors. Han de saber llegir i escriure.

d' — *Regidors*

a" — *El seu caràcter i obligacions.* Són funcionaris d'elecció popular directa, feta segons la llei de 8 d'agost de 1907 — sistema majoritari temperat amb representació a les minories — encarregats de l'estudi, deliberació i resolució de tots els afers municipals, dintre les lleis, no podent refugir cap de les obligacions que del càrrec naixen. Són càrrecs gratuïts, honorífics i obligatoris, però només s'exerceixen dins la localitat, en la qual deuen residir, no podent sortir-ne en dia de sessió, sense llicència, la qual no es donarà simultàniament a més del quart dels regidors. L'elecció és per districtes i es fa per quatre anys, renovant-se per meitat cada dos. El seu nombre, proporcional al nomenament d'habitants — art. 35 — va de 6 a 50.

b" — *Condicions per al càrrec.* Són elegibles — R. O. 2 d'octubre de 1903 i llei electoral, que consideren prou contribució la cèdula de 11.^a classe — tots els electors amb quatre anys de residència fixa; i els veïns que paguin contribució o tinguin títol acadèmic o professional.

No ho són els deutors a hisendes públiques, els qui tinguin intervenció en contractes, serveis o arrendaments municipals, o plets o qüestió administrativa amb l'Ajuntament; els qui exerceixen càrrec amb jurisdicció i, com és natural, els *quebrats* o bé fallits, concursats i inhabilitats civilment. En els pobles de més de 100.000 habitants els ex-regidors fins quatre anys d'haver cessat.

Es incompatible el càrrec amb els de diputats a Corts i provincials i senadors — excepte a Madrid — de notari, fiscal municipal — que cal renunciar als 8 dies — i amb tota funció pública retribuïda, fins renunciant el sdu, excepte catedràtics de tota mena i mestres efectius.

Poden excusar-se'n els qui hem dit al parlar dels deures dels associats.

c" — *Recursos contra el nomenament.* *Contra l'elecció en sí*, davant les Juntes del Cens electoral, fins la proclamació. *Contra la capacitat dels elegits* a la Comissió provincial — R. D. 24 març 1891 — formulant-se davant l'Alcalde dintre 8 dies, defensant-se dintre 8 més l'elegit i passant a ella l'expedient per a resoldre'l en el de 15, amb recurs al Ministeri dintre els 8 dies de la notificació, qui ho resol en els 60.

Les excuses per exercici anterior de càrrecs en el mateix terme

que els recursos, però els d'edat, manca de salut i aixecament de domicili, en tot temps davant l'Ajuntament, qui resoldrà als 30 dies, amb recurs a la Comissió en el de 10, que resol als 50; acabant la via governativa.

Constituit ja, si sobrevé o es descobreix alguna incapacitat, el Govern pot ordenar la instrucció d'expedient, que, escoltant a l'interessat i a la Comissió provincial, resoldrà el Governador, amb recurs als 15 dies al Ministeri.

Tot això sens perjudici de que el fallo judicial inhabilitant per a càrrecs públics és executiu en tots moments.

d'' — *Substitucions.* Només són al vacar un terç del total. Als 10 dies de saber-ho, el Governador — a qui s'han de comunicar les vacants — si manquen més de sis mesos per a les eleccions ordinàries, deu convocar-ne de parcials per a 15 o 20 dies després. Però si manquen menys de sis mesos nomenarà interinament a ex-regidors. En cas de suspensió, si arriben a dit nombre, també pot nomenar-ne per a fins que s'alçi la suspensió o fins al cap de 50 dies si no es forma causa criminal, però sense que puguin actuar més temps, car caurien en el delictes de perllongació de funcions.

En tots aquests casos els elegits ocuparan nominativament el lloc dels qui han causat la baixa, no podent actuar mai més enllà del moment que el causant tingués de cessar per haver passat el terme pel qual va elegir-se'l.

e'' — *Sancions.* Són les que hem dit al parlar d'Ajuntaments i Alcaldes, però la destitució — que implica al menys sis anys d'inhabilitació — només poden acordar-la — directament o després de la suspensió governativa i a més de les penes procedents — els tribunals competents que són les audiències. Abans de l'actuació judicial directa en matèries relacionades amb l'administració, hi cab çò que se'n diu *qüestions prèvies* — qualificar en via administrativa l'acte — que es plantegen en forma de competència.

La suspensió no pot ésser per més de 50 dies, com hem dit, i si la posa el Governador, l'expedient ha de passar al Govern, qui, si la troba bé, farà com si l'hagués imposada ell: passar-la al Consell d'Estat i fallar als 40 dies si deu aixecar-se o enviar-se als tribunals.

b — ORGUES COMPLEMENTARIS

a' — *Junta municipal*

Es la que determina la vida econòmica de l'Ajuntament, aprovant els pressupostos i establint els arbitris legals. Fixa, doncs, la seva actuació, car aquest no pot cobrar ni gastar res apartant-se de çò que el pressupost digui.

La formen tots els regidors i un nombre igual de vocals, elegits cada any a la sort entre unes llistes de contribuents que l'Ajuntament forma pel gener, classificant-los en seccions — en nombre no inferior al terç de regidors — segons la seva agremiació, i si no pot ésser, o una secció arribès a la quarta part del total, per carrers, barris, etc. Respecte a les llistes i al sorteig pot recorre's a la Diputació provincial en el terme de 8 dies, la que resoldrà en el de 15. Les vacants s'omplen igual, i cada Junta segueix fins que es nomena l'altra.

Les incapacitats i demés, com en els regidors, i de més a més, no poden ésser-ne aquests ni els seus associats ni parents fins el quart grau, o el segon en pobles de menys de 2.000 habitants.

b' — *Altres Junes que cooperen al Govern municipal*

Són infinides. Les Junes administratives dels pobles que formen part d'un terme, tenen béns propis — petits ajuntaments elegits en sufragi el diumenge després dels regidors — les comissions d'eixamplis, etc.

c — ORGUES AUXILIARIS

a' — *Secretari*

Es l'assessor legal i executor tècnic-administratiu de l'Ajuntament. Alcalde i Junta municipal — per çò que és cap dels empleats — i és el dipositarí de la fe municipal, redactant l'acta, posant les resolucions als expedients i fent les certificacions. Fa també d'arxiver i comptador on no n'hi ha. Auxilia també a les Junes pericials.

L'Ajuntament el nomena en concurs lliure, si bé el R. D. de 23 de agost de 1916, de vigència i pervindre dubtós, vol crear un cos especial. Fins sense aquest R. D., cal expedient per a la destitució, però els dos terços de regidors poden acordar-la vàlidament.

No poden ésser-ne els regidors, notaris, escribans, empleats en

actiu, els qui tinguin contractes o plets amb el comú i els deutors a fondos municipals.

L'Alcalde el pot suspendre i el Governador fins destituir-lo, però es pot recórrer al Ministeri i en son cas al Tribunal contenciós-administratiu.

En els caps de província i pobles de més de 25.000 habitants, l'Alcalde pot nomenar-se'n un d'especial, el sòu del qual fixarà la Junta municipal.

b' — Comptador de fondos municipals

Ha d'haver-n'hi d'especial en els pobles el pressupost dels quals passi de 100.000 pessetes, i en els altres en fa el Secretari. El nomena l'Ajuntament per concurs entre els del cos de Comptadors fet per oposicions segons el R. D. de 21 d'agost de 1916, que regula també sos drets. Cuida del compte i raó de despeses i ingressos, portant els llibres, fent tots els documents necessaris per als cobraments i pagaments, i fiscalitzant en ells que es compleixi la llei. Per això se'ls ha declarat inamobibles, regulant el reglament els seus càstics i destitució. Guarda una de les tres claus de la caixa, assistint i autoritzant els arquetjos. Anyalment envia una memòria explicativa a la Direcció General d'Administració.

c' — Dipositari de fondos municipals

Són de lliure nomenament i separació de l'Ajuntament, però han de fer fiança prou a juí d'aquest, de qui serà la responsabilitat, cas d'insuficiència notòria. Guarda la tercera clau de la caixa i fa totes les operacions de pagar i cobrar. La cancelació de la fiança és sempre de competència de l'Ajuntament, però sempre sots la responsabilitat dels qui l'acordin.

d' — Alcaldes de barri

Són senzilles autoritats auxiliars de l'Alcalde, qui els dirigeix directament o per conducte dels tinents, podent penyorar-los, suspendre'ls i separar-los, sense dret a reposició cas d'absolució. Ell els nomena i separa lliurement sense més obligació que dir-ho al Consistori. Però en els pobles amb Junta administrativa n'és el president, a qui no es pot separar més que amb les formalitats que als tinents d'alcalde.

B — FUNCIONAMENT I REGIM

a — ESTUDI I RESOLUCIÓ

a' — Comissions

Al constituir-se l'Ajuntament, en la seva segona sessió fixa el nombre de les permanents en què ha de dividir-se i a qui encarrega d'un o més rams, nomenant els vocals en votació secreta; però en tot temps pot nomenar-ne d'altres d'especials. El càrrec de vocal és obligatori com tots els consistorials.

Les presideix el vocal de més categoria consistorial: tinent, síndic, el de més vots, etc.

Són orgues d'estudi que serveixen només per a fer els expedients i dictàmens — subjectant-se a totes les lleis de procediment, instrucció de contractació, etc. — però mai poden resoldre'ls, ço que pertoca al Consistori.

b' — Sessions

a" — *Què són i quan se fan.* — L'Ajuntament, orgue legislatiu municipal, actua setmanalment en sessió pública, forçosament en el dia, hora i lloc que fixa a la seva constitució, i que resta anunciat constantment. Però pot fer-ho amb caràcter extraordinari, per a un fi concret — que s'anunciarà, a l'ordre del dia, en la convocatòria al menys un dia abans, salvant casos d'urgència — quan l'alcalde vulgui, li encarregui el governador, o ho demani el terç de regidors; però llurs acords necessiten ratificació en la primera ordinària.

b" — *Regles a què venen subjectes.* — Per a fer sessió cal majoria absoluta — del total de regidors que pertoquin al poble. — Si no n'hi ha, es farà de segona convocatòria dos dies després, hi sigui o no; però qui no hi va cau en penyora de 1 a 5 pessetes. La falta reiterada, fins pot dur destitució.

Presideix l'alcalde o son substitut legal — tinents, regidor degà — a no ser que hi hagi el governador o un delegat seu, i sota la seva direcció es discuteixen i voten els afers, essent obligatori el vot, quedant cadascú responsable del que digui i faci. Les votacions poden ésser secretes si es vol, i cal que ho siguin quan afecten a un regidor o als seus parents fins a quart grau, qui tindrà de sortir de la sessió. En la sessió inaugural no es pot fer res més que els nomenaments de càrrecs consistorials que hem estudiat, presidint primer l'alcalde sortint, després el regidor de més vots i finalment l'alcalde nou.

c" — *Forma de pendre acord.* — Si la llei no fixa *quorum* especial — per a enagenació de béns, etc. — és acord el que voti la majoria dels presents. Cas de paritat, s'hi torna a la vinenta sessió; però si és urgent, es repeteix desseguida, decidint, si es reproduïx la paritat, el vot del president o, d'haver-hi el Governador o el seu delegat, el de qui hauria presidit.

De cada sessió se'n fa — en un llibre especial — un acta que firmen tots els regidors presents, fent-hi constar els acords i les opinions de les minories. No és vàlid res que no figuri en ella. Els acords es publiquen en extracte al *B. O.* cada mes, però en els pobles de menys de 4.000 habitants sols cada tres.

b — VALOR DELS ACORDS

a' — *De llur caràcter executiu*

a" — *De la possibilitat de suspensió.* — En matèria de sa competència i si la llei no fixa terme ni exigeix autorització posterior — cas en el qual cal esperar — són executius desseguida; però l'Alcalde, sots la seva responsabilitat personal, pot suspendre'ls, a més de en el cas d'incompetència, per delinqüència — que ho passarà al Jutjat — o per perill per l'ordre públic o pels interessos generals, comunicant-ho al Governador, amb els antecedents, dintre 8 dies. Quan afectin drets civils, els interessats poden també demanar-ho a l'Alcalde, comproment-se a presentar demanda judicial en el terme de 30 dies, o bé directament al Jutge, qui ho manarà si pot haver-hi dany irreparable; però si l'Ajuntament es creu competent, pot defensar-se interposant una qüestió de competència.

Però en coses de la seva competència, fora de ço que hem dit, ningú pot suspendre'ls, encara que es falti a la llei, ni amb interdictes, ni invocant els articles 21 o 28 de la Llei provincial, si bé els perjudicats podran recórrer en alçada.

Si, sospès un acord per l'Alcalde, el Governador no ho troba bé, pot aixecar la suspensió; però si creu que sí i no es tracta de cosa seva, escoltant a la Comissió provincial, ho elevarà al Ministeri, únic qui, escoltant al Consell d'Estat, pot modificar-lo, però amb la obligació — per garantir l'autonomia municipal — de fonamentar-ho, publicant-ho a la *Gaceta* i al *B. O.*, insertant el parer del Consell d'Estat, si és que se'n separa. I encara hi cab el recurs contenciós-administratiu.

b' — *Recursos d'alçada*

a" — *En via governativa.* — Excepte si la llei fixa el contrari en algun cas concret, com hem estudiat, són per a davant del Governador civil i es presenten a l'Alcalde en el terme improrrogable de 30 dies a comptar de la notificació o de la publicació, en son cas, de l'acord, no podent interposar-los ningú més que els perjudicats personalment o son representant legal, car si no, són desestimats de pla. No poden ésser per a defensar els interessos del poble, cas en el qual no hi ha més que anar al Rei o a les Corts per si volen fer ús de la seva facultat constitucional d'intervenció.

L'Alcalde dintre 8 dies els envia informats al Governador, qui, escoltant a la Comissió provincial, fallarà el que calgui; però si l'Ajuntament ha actuat en matèria de sa competència, sense sortir-se de les seves atribucions, no pot fer-hi res, deixant el discutir la justícia de l'acord pel tribunal contenciós-administratiu. Aqueixa declaració, o el corregir la extralimitació, acabarà en aquest cas la via governativa; però en matèria delegada — en la qual fallarà amb plena jurisdicció — el seu fallo serà apelable al Ministeri en el terme de 10 dies.

En matèria intervinguda — divisió del terme, padró, penyores, etc. — el recurs serà com hem estudiat en cada cas particular.

Per a recórrer contra les providències de l'Alcaldia, els termes i els procediments són els mateixos — R. O. 29 abril 1916. — De tot recurs pot demanar-se'n rebut amb el dia, hora i objecte.

b" — *En via contenciós-administrativa.* — Acabada la via governativa, si s'està en matèria reglada i resulta lesionat algun dret administratiu preexistent, l'interessat — sia el particular, sia l'Ajuntament — pot recórrer en el terme de 3 mesos al tribunal contenciós, essent competent el Provincial contra les providències del Governador i la Sala 3.^a del Suprem contra les dels ministres.

c" — *En via judicial.* — Els drets civils només se defensen davant dels tribunals de justícia; però, en cas de dubte, la competència es dilucida en les qüestions que hem anomenat de *competència* que, citant el precepte concret, interposa el Governador a nom dels Ajuntaments, o en els *recursos de queixa*, que ho fa la Sala de Govern de les Audiències territorials a nom dels jutges. Si aquestes autoritats o després els ministres del ram no es posen d'acord, resol el Consell de ministres per Real Decret.

En matèria criminal actuen les Audiències, com hem vist, tenint

dret especial a denunciar els veïns i hisendats, sobre tot en el repartiment si hi ha canvi injustificat de quota o si es reparteix massa.

C — ESPECIALITATS EN MATÈRIA ECONÒMICA

a' — Pressupostos

a'' — *Com se fan.* — Els prepara una comissió especial, i l'Ajuntament—prèvia censura del síndic respecte a si hi ha extralimitació, i especialment a sa suficiència, a la legalitat de sa forma o dels ingressos, a si hi ha totes les despeses obligatòries, a si les altres són legals, a si apliquen ingressos transitoris a necessitats permanents, i a si manca algún tràmit — discuteix i aprova un projecte, que exposa al públic i després amb les reclamacions formulades el passa a la Junta municipal, qui lliurement el discuteix, reforma si vol i l'aprova en definitiva. Les sessions de la Junta són iguals que les de l'Ajuntament, si bé les segones convocatòries són als 8 dies de no poder-se celebrar les primeres — en els pobles de menys de 800 habitants és prou el vot del quart del total de vocals; — en el cas de paritat de vots, sempre es considera que hi ha urgència, i ha d'enviar-se al Governador còpia literal de l'acta.

Un cop aprovat es passa al Governador — la llei diu que en el mes de setembre — però només per a corregir possibles extralimitacions legals que fa corregir, no podent fer-ho per sí mateix. Si no l'aprova o la Junta creu convenient no corregir, aquesta pot recórrer al Ministeri en un terme de 8 dies, que resol als 60, escoltant al Consell d'Estat; però si el 15 de desembre no ho ha fet, s'entén aprovada l'obra de la Junta. Un cop aprovats, tots els Ajuntaments enviaran al Govern, per conducte del Governador, un resum dels pressupostos.

Els particulars poden defensar llurs interessos recorrent al Governador si és contra el pressupost en sí, a la Diputació si és en agravi per excés de quota o tarifa, i a la delegació d'Hisenda respecte a l'impost de consums i arbitris adicionats. El ministre de la Governació resoldrà els dubtes escoltant, si vol, al d'Hisenda o al Consell d'Estat.

En tot temps de l'any se'n poden fer d'extraordinaris — amb les mateixes formalitats — per a necessitats no previstes o pagar deutes legals. Les modificacions — transferències — de legalitat dubtosa — es tramiten també com si fossin un nou pressupost. Són executius des-

seguida en cas d'epidèmia o calamitat, els pressupostos que aprovin les Juntes si no passen de 2'50 pessetes per veí o del terç de l'ordinari.

El 31 de desembre queden anulats tots els pressupostos i crèdits que regiren per a l'any, passant els crèdits i deutes ja fermes al de l'any següent amb el nom de *relació de resultes*.

b'' — *Forma que han de tenir i consignacions obligatòries.* — Segons les circulars de 1.^{er} de juny de 1886 i 10 d'abril de 1888, la llei de comptabilitat de 1.^{er} de juliol de 1911 i disposicions complementàries aplicables als Ajuntaments, han de fer-se així.

a''' — *Pressupost de despeses.* — Ha de constar dels següents capítols: 1.^{er} de l'Ajuntament; 2.^{on} Policia de Seguretat; 3.^{er} Policia urbana i rural; 4.^{rt} Instrucció pública; 5.^{nt} Beneficència; 6.^e Obres públiques; 7.^e Correcció pública; 8.^e Boscos; 9.^e Càrregues; 10 Obres de nova construcció; 11 Imprevistos; 12 Resultes; 13 Devolucions.

Tot això dividit en els articles i partides que convingui, entre les que deuran figurar-hi amb caràcter obligatori ço necessari per als serveis que fixa l'article 73 i tot el referent a personal i material d'oficines, pensions, censos, càrregues de justícia, deutes reconeguts, foment d'arbrat, servei d'incendis i salvament marítim, subscripció al *B. O.* i a la *Gaceta* els cap de partit i pobles de més de 2.000 habitants, el contingent provincial, cupu de consum i del tresor i tot ço que cal per a la publicitat dels actes municipals. No són, doncs, despeses ço que manquen. La llàstima que no siguin també *obligatoris* els ingressos.

b''' — *Pressupost d'ingressos.* — Ha de constar dels següents: 1.^{er} Propis; 2.^{on} Boscos; 3.^{er} Impostos; 4.^{rt} Beneficència; 5.^{nt} Instrucció pública; 6.^e Correcció pública; 7.^e Extraordinaris; 8.^e Resultes i 9.^e Mitjans legals per a pagar el dèficit. Com se veu és una broma de mal genre. Quasi tots els capítols són nominals, tant, que fins ja es diu per endavant que hi haurà dèficit.

b' — Comptes

a'' — *El principi d'intervenció legal.* — En ells és en l'únic que l'actuació consistorial no queda només sots la censura purament política dels electors, sinó que, responent al principi que abans anunciàvem, els òrguens del govern central hi prenen una intervenció directa que ve a completar el règim de publicitat que estableix la Constitució.

Per això, al costat de la publicació trimestral dels estats de la

recaudació i inversió de fondos i del dret de tot ciutadà a fer-se'ls ensenyar, hi ha la censura i aprovació anual dels comptes de tot l'exercici.

b^a—*Forma de l'aprovació.*—1.^{er} *Pels òrguens municipals.*—Sense perjudici de que es vagi demanant comptes als encarregats de la recaudació, cada any el Comptador—o regidor interventor en son cas—ajudat pel Secretari, formalitzarà els comptes documentats del presupost i prèvia censura del síndic, se sotmetran a l'Ajuntament, després de tenir-los 15 dies exposats. Aprovats per ell, tenint en compte les reclamacions que s'hi formulin, passaran a la junta municipal, la qual nomenarà una comissió de son si, per a que els estudiï i formuli dictàmen dintre 15 dies, discutint-los llavors en sessió pública, que presidirà el vocal que ella mateixa designi. En ella s'aprovarà un dictàmen definitiu que firmaran tots els vocals, salvant llur vot els qui no hi estiguin d'acord en escrit apart que s'unirà a l'expedient i s'enviarà tot ell, original, al govern civil, qui, si no es remet a temps, podrà enviar comissionats especials, pagant els pobles, per obtenir-ho. I si passen de 62.500 pessetes, s'han d'imprimir i posar a la venda.

2.^{on} *Pels òrguens del govern.*—Si no arriben a 100.000 pessetes, el governador, escoltant la comissió provincial, resoldrà ço oportú, aprovant-los, formulant observacions i fins passant el tant de culpa als tribunals si és del cas, i exigint el reintegre de les partides no justificades o ilegals a qui en tingui la culpa, que en definitiva sempre serà l'alcalde ordenador de pagaments, si bé pot recórrer's en alçada. Si en passen, els enviarà amb el seu dictàmen al tribunal de comptes per a son exàmen i aprovació o resolució definitiva.

La aprovació no mata pas la responsabilitat ni els drets que algú interessat pugui tenir i que poden fer-se valer en la via corresponent, però als 15 anys ha d'entendre's que prescriu la responsabilitat personal de l'alcalde i la resta, com prescriu tota altra amb l'hisenda pública.

Un còp aprovats es tornen a l'Ajuntament als cinc anys del finiquit.



JOSEP ELIAS JUNCOSA
V.-pres. de la F. Atlètica C.^a

ELS JOCS DE PILOTA

PER
JOSEP ELIAS JUNCOSA

Un volum 35 cènts.

«Muy oportuno ha estado el autor al elegir estos deportes para su divulgación. »Con esta bien escrita obra el señor Elías Juncosa nos ha demostrado una vez más la extensa cultura deportiva que posee y que ya habíamos tenido ocasión de admirarle».

(El Progreso).

NOCIONS D'INDUMENTÀRIA

PER
LLUIS LABARTA

Un vol. profusament il·lustrat. 35 cènts.

Es una obreta que resumeix amb gran precisió i justesa la història de l'habillament des de les èpoques més reculades fins al començ del segle XIX.

Centenars de figures, repartides en nombrosos frisos, ajuden a la claretat del text, redactat amb la competència que tothom reconeix en son autor.



LLUIS LABARTA
Prof. a la E. d'Art Dramàtic

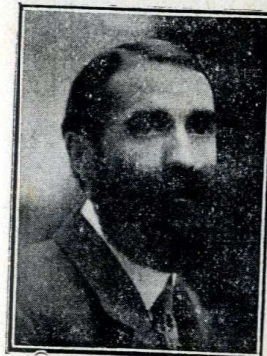
A PUNT DE SORTIR

HIGIENE DEL L'ALIMENTACIÓ

PER
J. TARRUELLA

Un volum 35 cènts.

De tothom és sentida la necessitat, dintre la vida moderna, d'adaptar l'alimentació a un sistema que, estant d'acord amb els preceptes de la higiene, aminori el flagell de tantes i tantes malalties que tenen la base en l'estòmec. A aquesta necessitat respondrà plenament la obra del doctor Tarruella, el prestigi del qual és unànimament reconegut.



J. TARRUELLA
Doctor en Medicina