

EN PREPARACIÓ

- HIGIENE DE L'ALIMENTACIÓ, per J. TORROELLA, Doctor en Medicina.
- RESUM D'ANATOMÍA I FISIOLÒGIA HUMANES, per A. PI I SUÑER, Membre de l'Institut.
- LES FRASES FAMOSES, per LLUÍS SEGALÀ I ESTALELLA, Membre de l'Institut.
- LES DOCTRINES SOCIALISTES CONTEMPORANIES, per MIQUEL VIDAL I GUARDIOLA, Professor a l'Escola de Funcionaris.
- LES DOCTRINES NACIONALISTES CONTEMPORANIES, per MANEL REVENTÓS, Professor a l'Escola de Funcionaris.
- MANUAL D'ELECTRICITAT, per RAFAEL CAMPALANS, Professor a l'Escola d'Agricultura.
- RESUM D'ARQUEOLOGIA CRISTIANA, per JOSEP GUDIOL, prevere, Conservador del Museu diocesà de Vich.
- COM S'ORDENA I CATALOGA UNA BIBLIOTECA, per JORDI RUBIÓ, Director de la Biblioteca de Catalunya.
- INTRODUCCIÓ A LA FILOSOFIA, per EUGENI D'ORS, Membre de l'Institut.
- HISTORIA DE LA MÚSICA, per J. PENA, Director de l'Associació Wagneriana de Barcelona.
- HISTORIA DE LA POESIA CATALANA, per JAUME MASSÓ I TORRENTS, Membre de l'Institut.
- RESUM DE BOTÀNICA, pel P. Barnola, S. J
- HIGIENE DOMÈSTICA, per JESÚS M.^o BELLIDO, professor a la Facultat de Medicina de Saragossa.
- &. &. &.

Impremta de la Casa de Caritat, Montalegre, 5. — BARCELONA

MINERVA

COL·LECCIÓ
CONEIXEMENTS



POPULAR DELS
INDISPENSABLES



UNA VISITA AL MUSEU
DE BARCELONA

PER

J. FOLCH I TORRES

Bibliotecari del Museu

Vol. 7

35 cts.

MINERVA

COL·LECCIÓ POPULAR
DELS CONEIXEMENTS INDISPENSABLES
EDITADA PEL CONSELL DE PEDAGOGÍA
DE LA DIPUTACIÓ DE BARCELONA

SERIE DE PETITS VOLUMS CONTENINT CADA UN D'ELLS UN
RESUM COMPLET DE LA MATERIA RESPECTIVA I DOCU-
MENTATS AMB IL·LUSTRACIONS, SOTA COBERTA A DUGUES
TINTES

CADA VOLUM : 35 CTS.

OBRES PUBLICADES

1. — OCEANOGRAFÍA, per JOSEP MALUQUER, Engin-
yer, Secretari de la Junta de Ciències Naturals de
Barcelona. (Agotada)
2. — RESUM DE GEOGRAFÍA D'EUROPA, per JOÀN
PALAU VERA, Doctor en Filosofia i Lletres.
3. — NOCIONS DE LITURGÍA CRISTIANA, per J. TA-
RRÉ, prevere.
4. — RESUM D'ASTRONOMÍA, per E. FONTSERÈ, Pro-
fessor a la Facultat de Ciències de Barcelona.
5. — EL RADI, per ESTEVE TERRADES, Membre de l'Ins-
titut.
6. — LA NEUROSIS I ELS NEUROTICS, per J. ALZINA
i MELIS, Director del Manicomi de la Santa Creu.
7. — UNA VISITA AL MUSEU DE BARCELONA, per
J. FOLCH I TORRES, Bibliotecari del Museu.

MINERVA

COL·LECCIÓ POPULAR DELS CONEIXEMENTS INDISPENSABLES
EDITADA PEL CONSELL DE PEDAGOGÍA
DE LA DIPUTACIÓ DE BARCELONA

VOLUM 7

UNA VISITA AL MUSEU DE BARCELONA

PER

J. FOLCH I TORRES

Bibliotecari del Museu

BARCELONA

DIPÒSIT GENERAL: BONAVÍA & DURÀN, BOQUERÍA, 20

TAULA

	<i>pàg.</i>
<i>Historia del Museu</i>	3
<i>L'Edifici</i>	4
<i>Divisions generals del Museu</i>	5
<i>L'Escultura comparada</i>	5
<i>La Pintura i l'Escultura</i>	6
<i>La Secció Arqueològica</i>	14
<i>Les Arts Sumptuaries</i>	19
<i>Biblioteca Especial d'Art i d'Arqueologia.</i>	27

*Es propietat del Consell de pedagogia de la Diputació de Barcelona
Reservats els drets de traducció i reproducció*

Impremta de la Casa de Caritat, Montalegre, 5. — BARCELONA

HISTORIA DEL MUSEU

La fundació del Museu de Barcelona data de l'any 1882, que la ciutat va rebre, de part del benemèrit patrici D. Francesc Martorell i Penya, el donatiu de les seves col·leccions d'Història Natural i d'Arqueologia, junt amb una quantitat destinada a la construcció d'un edifici apropiat on instal·lar-les. Aquest edifici és l'actual Museu Martorell, regit per la Junta Autònoma de Ciències Naturals, situat en el Parc.

Les col·leccions arqueològiques llegades pel Sr. Martorell i Penya, constituïren el fonament de l'actual Museu, i a elles ben aviat s'hi afegiren les series reunides pels senyors Ferrer i Corriol i Stesi, que s'adquiriren amb béns del propi donador.

L'any 1888, l'Ajuntament de Barcelona va crear una Comissió de Museus i Exposicions, la qual vingué a desplegar una gran activitat en pro de les coses d'art, ja que al cap de poc temps del seu funcionament es fundava el Museu de Belles Arts, a base, principalment, d'obres adquirides quan l'Exposició Universal, i s'iniciava la sèrie d'Exposicions Internacionals, de les quals el nou Museu havia de nodrir-se. Al costat d'aquesta fundació vingué la del Museu d'Arqueologia, separant-se les col·leccions arqueològiques de les de ciències naturals, i instal·lant-se, junt amb altres adquisicions i documents i objectes de valor històric, a la planta baixa del Palau de Belles Arts primer, i, posteriorment, a l'edifici que havia estat restaurant de l'Exposició Universal, prenent la nova institució el nom de Museu de la Història. Paral·lelament, s'enviaren delegats a les principals capitals artístiques d'Europa, per a formar un Museu de Reproduccions de les grans obres d'escultura i de les series més característiques i exemplars de la història de les arts industrials. Aquest Museu va instal·lar-se en la gran nau del que fou Palau de la Indústria de l'Exposició de 1888.

Amb el fi de donar un major impuls a l'obra dels Museus, l'any 1902 l'Ajuntament de la ciutat, previ acord amb la Diputació, donà estat a l'actual Junta Autònoma de Museus, composta per meitat d'in-

dividus d'una i altra Corporació, donant lloc en la referida Comissió als representants de les entitats artístiques barcelonines. D'aquesta data ençà, els Museus prengueren una extraordinària importància, tant perquè amb la mancomunitat dels esforços es disposava d'un major poder econòmic, com perquè al reunir-se les dues Corporacions, es sumaven en una les col·leccions que cada entitat particularment posseïa. A més, el predomini dels elements tècnics en aquesta Junta féu que la tasca del Museu prengués un major aire científic i s'inclinessin els esforços a fundar un Museu d'Art català, on es reconegués l'activitat artística del nostre poble, en les diverses èpoques de la seva història.

Corresponent a aquesta orientació, es començaven, per encàrrec de la Diputació, les excavacions de la ciutat greco-romana d'Empuries, i es fundava, anexe al Museu, una Biblioteca pública d'Art i Arqueologia, que ha anat gradualment nodrint-se amb nombroses obres, que la posen avui en un lloc preeminent entre les de l'especialitat.

Fou aquesta Junta, en fi, la que, donant forma definitiva a tots els propòsits de la Comissió anterior, traspassà els Museus a l'edifici que avui ocupen, construint dues naus noves destinades a la pintura i l'escultura, i establint les sèries de l'actual ordenació, que s'han anat nodrint notablement des de l'any 1902 ençà, fins a formar una col·lecció de pintura medieval catalana notabilíssima, i una de teixits que és avui per molts considerada com la quinta d'entre les més assenyalades d'Europa.

L'EDIFICI

L'edifici on és instal·lat el Museu havia estat arsenal de la Ciutadella construïda per Felip V sota els plans i adreça d'un arquitecte francès. L'edifici és situat a la Plaça d'Armes del Parc, que pren nom de la plaça que fou de l'antiga fortificació, entorn la qual s'alçaven diversos edificis, dels que avui en són restes, l'anomenat Palau del Governador i la Capella, annexes al Museu actualment.

En l'actual edifici del Museu s'hi varen fer considerables reformes l'any 1885, que hi hagué la idea de convertir-lo en Palau Reial, encomanant-se els treballs a l'arquitecte municipal D. Pere Falqués, qui rebé la comanda de continuar-les, amb vistes a l'actual utilitat,

l'any 1902, al constituir-se la Junta Autònoma de Museus. Junt amb la comanda d'habilitació de l'edifici, se li féu la de projectar i construir les dues naus annexes, en les quals s'ha seguit l'ordre neoclàssic general del monument.

D'entre l'obra nova són especialment notables el vestíbul o escala d'honor, i alguns detalls de la decoració interior on es veuen sumptuosos enteixinats i revestiments.

Les obres de l'edifici, tal com està en l'actualitat, foren acabades l'any 1915, inaugurant-se solemnement les actuals instal·lacions el 1.^r de novembre del referit any.

DIVISIONS GENERALS DEL MUSEU

Les diverses col·leccions contingudes en el Museu poden dividir-se en quatre seccions: A) L'escultura comparada, que ocupa la planta baixa de l'edifici central. B) La pintura i l'escultura medieval, moderna i contemporània, que ocupa les ales N. i S. de nova construcció. C) Les arts sumptuàries, que ocupen una gran part del primer pis de l'edifici central. D) Les col·leccions arqueològiques, que ocupen les naus E. i O. del primer pis.

L'ESCULTURA COMPARADA

No obstant la seva importància, aquesta secció és avui encara notablement incompleta. Les sèries escultòriques podríem dir que no comencen fins al període d'esplendor de l'art grec (segle V a. J. C.), i encara en aquest punt contenen notables llacunes. La sèrie més nodrida és la de l'art hel·lenístic, que ocupa el corredor E de la planta baixa.

En el gran pati, a mà esquerra del vestíbul d'entrada, s'hi han col·locat totes les reproduccions de gran tamany, havent-hi, a més, una secció de fragments arquitectònics i una altra d'epigrafia, amb exemplars originals i reproduïts.

El corredor S. és destinat a l'escultura medieval en reproducció, ja que dona ingrés a la secció de la pintura de l'Edat Mitjana. A més

d'alguns fragments visigòtics que es troben a l'entrada a mà dreta, hi ha una col·lecció importantíssima d'emmotllats dels capitells dels nostres principals monuments de l'art romànic. És aquesta col·lecció el principi d'un corpus de l'escultura romànica catalana, que està en vies de formació. A més hi ha alguns exemplars importants de l'escultura gòtica francesa i castellana.

La part N. del propi corredor és ocupada per l'escultura del Renaixement, començant per la serie del Donatello, amb obres del Verrochio, Miquel Angel, Luca della Robbia, etc., i acabant amb els mestres de l'art francès dels segles XVII i XVIII. Al centre d'aquesta secció hi ha una vitrina contenint una importantíssima col·lecció de reproduccions de medalles, en la qual es pot seguir l'evolució d'aquesta manifestació artística des dels italians primitius fins a l'època dels Lluïsos de França.

LA PINTURA I L'ESCULTURA

PINTURA I ESCULTURA ROMÀNIQUES

La visita a les series de la pintura i l'escultura deu començar per l'extrem de ponent de l'ala S. atravesant el vestíbul que comunica amb el corredor de les reproduccions medievals. Al fons de l'ala referida hi ha la secció de pintura i escultura romàniques que conté una serie importantíssima de frontals d'altar i dos exemplars d'altar complets, de gran interès dins la historia del mobiliari litúrgic.

En sa majoria, les obres aquí exposades daten dels segles XI al XIII i provenen quasi totes de les regions pirenenques de Catalunya, on es troben encara avui les iglesietes romàniques que les contingueren perdudes en mig les valls muntanyenques, fòra de tota comunicació.

Aquest allunyament, que és avui encara notable, explica la presència de determinats caràcters bàrbars en aquestes obres, que persisteixen en l'època relativament avançada en què cal datar-les, tal com la pobresa d'aquestes iglesietes d'on sortiren, explica el desenrotllament de la pintura en el nostre país amb anterioritat a molts altres centres d'occident, ja que amb la pintura i el relleu, els nostres

pobres artistes tractaven d'imitar els esplendors de les obres d'orfebreria que figuraven en les grans basíliques d'aleshores.

És clar, per tal com aquesta intenció sembla ésser un fet, que els temes iconogràfics i les composicions en general, tenen un origen llunyà, car de fet la pintura romànica catalana és, com la de la resta del món occidental, el reflex de les coses orientals que arriben aquí pel mitjà dels llibres miniats i dels objectes de pietat que els pelegrins porten dels seus viatges als llocs sants. Mes, en quant al procediment d'aquestes composicions, sí que en realitat sembla que podem fer algunes distincions característiques del nostre país, car la pintura en aquestes obres deixa d'ésser un art propiament pictòric, i més que això és un escarràs imitador dels sumptuosos frontals i altars famosos de les grans basíliques d'Orient i d'Occident fets d'obra d'orfebre.

Iconogràficament, els nostres frontals romànics repeteixen el tema del Pantócrator, comú a totes les composicions centrals de l'art de la primera meitat de l'Edat Mitjana. Jesús porta en una mà el llibre de la sabiduria i té l'altra en actitud de beneir.

Alternava amb aquesta imatge teològica de Jesús, en les obres de més baixa època, la de la Verge Maria amb l'Infant; mes en un i altre cas veiem com a l'entorn de la figura central, es desenrotllen en ordres arquejats series de sants o d'escenes de la llegenda cristiana expressades d'una manera primitivíssima.

Apart el nucli dels frontals, són importants, dins la col·lecció, els dos exemplars d'altars, procedents també del Pireneu lleidatà. L'un d'ells, a mà dreta de l'espectador, és el de la iglesia d'Estimariu, que ofereix la disposició d'un cimbori, amb les seves quatre columnes sostenint la coberta de l'altar. És una imitació en fusta pintada dels grans exemplars descrits pels documents o conservats pels segles, un cas nou d'aquest art d'imitació que es val de la pintura per acostar-se en el possible al tipus exemplar. L'altre altar a mà esquerra, és encara més senzill que el que acabem de descriure, ja que si en el primer hi trobem la forma completa d'un baldaquí, en aquest hi ha sols una taula inclinada damunt l'ara, de manera justa a complir la prescripció litúrgica carolingia, que ordenava la coberta dels altars per a lliurar el lloc sant de les possibles immundícies que caiguessin de dalt.

Tant en l'un com en l'altre d'aquests altars, apareix en son cen-

tre la figura del Pantócrator, essent d'observar en el d'Estimariu un art molt més avançat que en el de Tabèrnoles, en el qual hi ha mostres indubitables d'influència moresca.

La part alta de la sala és ocupada per les series de les pintures murals romàniques de Catalunya, que va fent la Junta de Museus i que publica amb l'estudi corresponent a cada monument la Secció Històrico-Arqueològica de l'Institut d'Estudis Catalans.

Hi ha, finalment, en aquesta sala, alguns exemplars escultòrics força interessants, i especialment entre ells, la Creu col·locada en la mesa de l'altar d'Estimariu i la majestat del plafó central de la Sala, obra dels segles XII o XIII, procedent de la Col·lecció Batlló, donada al Museu.

LA PINTURA I L'ESCUPTURA GÒTIQUES

A continuació de la sala que venim de visitar es troba la pintura i l'escultura gòtiques, amb obres que ens representen l'activitat artística catalana dels segles XIV a principis del XVI.

La pintura d'aquesta època a Catalunya, és filla de la influència més o menys directa de l'escola toscana per un costat, i per l'altre, de les escoles del N. d'Europa, si bé d'entre les obres que formen aquests dos agrupaments, podríem separar-ne unes quantes que permetrien fer una tercera agrupació, on veuríem més o menys senyalats, els caràcters d'una escola nacional.

Per a constatar l'existència d'aquests agrupaments esmentarem solament aquelles obres més representatives de cada un, per tal que el visitant pugui, a l'entorn d'aquests tipus, agrupar les obres que tinguin una major afinitat.

El grup d'influència toscana, el trobem representat per la taula d'en Lluís Borrassà (departament segon de mà esquerra). El d'influència nòrdica és representat per la taula d'en Lluís Dalmau «La Madona dels Consellers» (departament tercer de mà dreta), i finalment, l'escola catalana ens la representaran les taules dels Vergós, que ocupen el departament quart a mà dreta i esquerra.

Per damunt de tots aquests agrupaments, cal senyalar l'obra magna de la col·lecció, que és el retaule de la «Degollació de Sant Medí»

obra de mestre Alfonso, i que procedeix del Monestir de Sant Cugat del Vallès. Amb el mestre Alfonso, fill de Còrdoba, tenim representada la intervenció i influència dels pintors andalusos en la nostra escola, que continua amb l'obra d'en Bermejo, representada ja en la sala de la pintura del segle XVI.

Finalment, és necessari esmentar una petita secció de pintura gòtica endarrerida, representada per les obres que són col·locades en el departament primer de mà esquerra de la sala. Elles són el producte de les tradicions romàniques insertes en les apartades regions muntanyenques on la influència de les noves corrents d'art arriben tardament. La taula de Sant Esteve procedeix de la iglesia d'Estimariu, i fou trobada ocupant el fons de l'altar romànic que hem descrit, on va ésser col·locada molt posteriorment a la seva construcció. Salvant-ne aquests valors de serie i d'escola, i anant al valor intrínsec de les obres d'aquesta secció, cal mentar com més notables, les següents:

La Degollació de Sant Medí, de mestre Alfonso (Departament tercer dreta). L'Adoració de Jesús, per Benet Martorell (íd. íd.) La Verge dels Consellers, d'en Lluís Dalmau (íd. íd.) Les taules de l'altar de Sarrià, amb escenes de la vida de Sant Vicens, dels Vergós (Departament quart, dreta i esquerra).

Entre les series de pintura que aquí sumariament hem descrit, hi ha exposats alguns exemplars notables d'escultura d'aquesta època.

Hi ha en l'escultura gòtica catalana d'aquest període una gran desigualtat, i sens dubte, podríem establir el principi que al costat dels grans mestres locals i estrangers hi havia els petits obrers, que tractaren d'imitar l'obra d'aquells amb menors mitjans de tècnica que donen a les imatges, amb tot i les senyals de llur data avançada, un aire bàrbar.

Són especialment notables els exemplars exposats en els interiors, on hi ha diversos fragments procedents de Poblet, que ens representen aquella escola escultòrica que eixí de l'obra del Monestir, al contacte amb la influència borgonyona.

PINTURA I ESCULTURA DEL SEGLE XVI

Deixant la sala de la pintura gòtica, s'ingressa al vestíbul decorat amb pintures al fresc d'Aníbal Carracci, procedents d'una iglesia de

Roma, i amb un gran tapís de manufactura flamenca, ornat amb les armes del Consell Municipal de Barcelona. Davallant els tres graons que hi ha en l'intercolumni fronter a la tapisseria esmentada, passem a la sala on són reunides les obres de diversos països, pertanyents al segle XVI.

Són especialment dignes d'esment la serie dels retaules de la Vida de Sant Eloi, de l'altar del Gremi d'Argenters de Barcelona, situades a l'angle esquer del visitant, i les dues taules d'en Bermejo, a l'angle dret. Conté la sala, a més, entre altres pocs retaules, una taula flamenca representant l'Adoració dels Reis, i dos retrats i un quadre a l'oli, de Salvator Rosa, i una Verge de Julio Romano.

Desfent de nou el camí, i ingressant novament al vestíbul per la graderia, s'entra a la Sala Viladomat.

SALA VILADOMAT

El pintor Antoni Viladomat, nasqué a Barcelona l'any 1676, en època d'extrema decadència del nostre país. Rebé la influència del novoclassicisme italià, de part de l'escenògraf Bibiena, vingut a Barcelona amb la cort de l'Arxiduc d'Austria. Convertit el seu obrador en escola, inicià els mestres d'obres i els pintors i escultors de la seva generació en l'art de la renaixença, no sense sostenir duríssimes lluites amb el gremi de pintors, que li exigia certificats de mestratge, contra la qual exigència ell es defensa en un document ple de les teories renaixementistes sobre la llibertat de les arts, que més tard havien de trobar la sanció reial.

La serie de pintures de Viladomat que ocupen aquesta sala, són considerades com a una de les seves millors produccions. Representen diversos passos de la vida de Sant Francesc, i foren encomanades al pintor l'any 1730 pel convent de Franciscans de Barcelona.

LA PINTURA ESPANYOLA

La saleta que ve a continuació de la d'en Viladomat, s'ha destinat a la Pintura Espanyola dels segles XVI i XVII. Són dignes d'esment

el «Martiri de Sant Bartomeu» de Ribera, un «Frare» de Zurbarán, i el retrat del P. Lagasca de Sánchez Coello.

PINTURA ITALIANA I FLAMENCA

Davallant els tres graons de separació s'ingressa a la sala de la pintura italiana i flamenca del segle XVII. El primer tram de la sala, dedicat a l'art italià, ofereix com a obres més notables, les quatre pintures d'Albacaro, representant escenes de la vida de Tobías, i una Verge de Sassoferrato. En el segon tram, són dignes d'esment, una batalla panoràmica de l'escola de Snayer, i algunes de les natures mortes que s'hi exposen.

LA PINTURA I L'ESCULTURA MODERNES

A continuació ve la petita sala dedicada a l'obra del pintor marcellès Antoni Flaugier, qui fou un dels introductors del novoclassicisme francès a Barcelona, en oposició al novoclassicisme italià introduït per en Viladomat. En Flaugier, trobant-se a Barcelona al moment de la invasió francesa, fou erigit en dictador artístic de la ciutat, i des de la direcció de l'escola de Llotja, exercí una influència efficacíssima damunt de tota una generació.

Les pintures que decoren els murs procedeixen de la casa pairal del conegut fabricant barceloní D. Manuel Bertràn, qui les cedí al Museu; i al sostre hi ha una ampliació fotogràfica de la cúpula de la iglesia de l'Hospital Militar, pintada per l'artista i que és considerada com una de les seves millors obres.

En les vitrines, hi ha una serie de dibuixos de l'artista procedents de la col·lecció Casellas, que fou adquirida pel Museu a la mort de l'il·lustre crític d'art.

Segueixen a aquesta sala les galeries destinades a la pintura del segle XIX a Catalunya, i de bon principi s'observa la dualitat de tendències representades pel novoclassicisme de Flaugier, deixeble de l'Escola francesa de David, i per l'art personal de Goya, el reflex del qual arriba fins a casa nostra.

En aquesta tendència goyesca hi podem allistar els quadres d'en Mallol, «Una festa de Carnestoltes» i «Venus aixelant un cupidell», que ocupa el departament segon d'aquesta primera galeria, i els retrats d'en Vicens López, pintor valencià, que són col·locats en el departament primer.

L'escola romàntica paisatgista, és representada pel seu iniciador en Lluís Rigalt, amb ses obres col·locades en els departaments segon i tercer de la galeria primera, i en Martí i Alsina, que si bé és representat en son aspecte de paisatgista, té en el departament segon de la galeria segona el seu famós quadre «El Timbaler del Bruc». Els deixebles paisatgistes d'en Martí, foren l'Amet i en Torrescassana, les obres dels quals són col·locades en el departament segon de la segona galeria.

Entre els pintors romàntics fora de l'escola de paisatge, cal mentar les obres d'en Fortuny col·locades part en el darrer departament de la galeria segona, i part en el departament primer de la sala destinada a la pintura contemporania, i en Tusquets, representat amb la seva tela «L'enterrament de Fortuny a Roma», situada en el departament segon de la segona galeria.

L'escola abstracta és aquí representada per en Benet Mercader amb les seves obres que ocupen el departament segon de la segona galeria, en Lorenzale (departament tercer de la primera galeria), i en Clavé (departament darrer de la primera galeria), i en oposició a ella, trobem els realistes, al cap dels quals va en Joaquim Vayreda, el delicat paisatgista olotí, l'obra del qual ha estat situada en l'angle que formen les dues naus de l'edifici destinat a la pintura contemporania.

Paral·lelament al naturisme d'en Vayreda, trobem el desenrotllament de l'art realista anecdòtic, sobressortint entre les obres expressades, les pintures d'en Simó Gómez, que ocupen la petita sala immediata a la galeria segona, les d'en Ferràn, en Moragas i en Pellicer, i entrem ja als artistes actuals, l'obra personal dels quals fa dificultós tot intent d'agrupació per escoles.

Són, doncs, especialment notables, dins la primera secció, les pintures d'en Ramón Casas, qui importa les diverses llums de l'impressionisme a Catalunya; els paisatges d'en Rusinyol, representatius de tota una època; els quadres naturalistes d'en Viver, i els retrats impressionistes d'en R. Canals.

Pujant la galeria que separa el corredor de la gran nau, trobem obres d'en Joàn Llimona, en Tamburini, en Baixeras, en Brull i en Rauric, ocupant el centre de la sala l'escultura «Desconsol» d'en Josep Llimona.

D'entrada a la gran nau de la pintura contemporania, els primers departaments, dreta i esquerra, són dedicats respectivament a l'obra d'en Joaquim Mir, i a la d'en Galwey.

En el departament de la dreta hi ha, a més, dues obres d'en Nonell, i un Bodegó d'en Rodríguez Codolà.

El restant de la sala està dedicat, com el vestíbul del centre, a la pintura castellana contemporania, essent ço que sobressurt més, el quadre d'en Sorolla, «Retrato de mis hijos»; «Mis primas», d'en Ignasi Zuloaga, que ocupen respectivament els departaments darrers, dreta i esquerra. Entre l'escultura cal esmentar, en aquesta sala, el Sant Francesc d'en Fuxà i «El Dant» d'en Sunyol.

Ingressant al vestíbul, trobem presidint la secció d'escultura moderna, el grup d'en Miquel Blay, «Els Primers Frets»; a un costat el grup del mateix, «Els Minaires», i a la banda de la gran nau de la pintura moderna estrangera, el grup de «Les filles de Satàn», de l'escultor belga Rombeaux. A banda i banda d'aquests dos grups, obres d'en Clarà, en Llimona, en Fuxà, l'Escuder i altres.

La pintura estrangera ofereix un conjunt de poca unitat i de difícil agrupació; per això ens limitarem a esmentar els noms dels més senyalats artistes que hi tenen obres, tals com Brangwin, Adams, Laszlö, Mela Mutermilch, Humels, Rieth, Moira, Pieters, Stenton, Rackham, Aman Jean, Dall-'Occa Bianca, Vierni, Zanetti Anning Bell, Latouche, etc. Entre l'escultura moderna estrangera, cal esmentar «L'edat d'amor», de Rodin, i les obres de Meunier, Charlier Violet, Fremiet, Deplechin, des Enfants, Apollini, etc.

Desfent camí, s'atravessa de nou el vestíbul i s'ingressa per la graderia a la secció d'escultura contemporania, en la qual hi ha a senyalar les obres de Boucher, Ackerman, Bracke, Pardo, Borràs, Vallmitjana, Parera, Oslé, Clarà, Otero, Renart, Solà, Gargallo, Smith i altres. En les parets d'aquesta secció, hi ha una serie de proves d'aiguafort de Brangwyn i Zorn.

Atravessant de nou el corredor dedicat a les reproduccions escultòriques del Renaixement, es ve de nou al vestíbul d'entrada al Museu fins a cercar el pati d'honor on hi ha l'escala que condueix al pis superior de l'edifici central.

LA SECCIÓ ARQUEOLÒGICA

Està situada en l'ala central que atravesa l'edifici en sa planta alta, i l'ingrés a la mateixa s'ha de fer per la rotonda, on hi ha instal·lada la secció de Prehistòria, a la qual s'hi va atravesant el pati de l'escala i el vestíbul del mateix, on hi ha instal·lada la ceràmica medieval.

PREHISTÒRIA

En aquesta sala estàn reunides les troballes del període prehistòric fetes en algunes estacions del nostre país, i altres de diverses procedències, que ajuden a donar una idea de l'activitat dels homes primitius que habitaren la nostra terra. En vies d'estudi aquest període de la prehistòria catalana, avui encara els materials són pocs, i és difícil establir classificacions massa rigoroses i detallades que l'aportació de noves dades podria modificar; mes presentant els objectes trobats arreu d'Europa unes grans semblances, i essent el nostre propòsit donar sols idees generals, ens limitarem a senyalar els dos grans períodes adoptats universalment per l'Arqueologia prehistòrica en l'edat de la pedra.

Aquests períodes són el de la pedra trencada i el de la pedra polida, respectivament anomenats Paleolític i Neolític. Dins de cada un es presenten nombroses divisions a fer, que corresponen a altres tantes gradacions de perfecció en el treball de les eines trobades en els llocs habitats per l'home primitiu.

Els mitjans de subsistència d'aquest primer habitant del nostre país, eren els que pot donar la caça. Habitaren primerament les riberes dels rius o els abrics naturals i les coves. Els arqueòlegs troben al fons d'aquests llocs habitats per l'home prehistòric, les romanalles dels seus menjars i atuells, els òssos de les besties que caçava, coses

pel mitjà de les quals s'han pogut reconstruir en part els tipus zoològics que li foren coetanis.

Fent un sot en la terra d'aquests llocs, sovint es troben més en sota de la capa primera jaciments que indiquen una habitació anterior, i en elles veiem com al temps que aquests jaciments van essent més pregons les eines trencades en pedra de sílex ofereixen formes més rudimentaries. Seguint aquesta escala de major a menor profunditat, és com en general s'han pogut ordenar cronològicament les diverses formes i estats dels objectes, el procés de perfecció de les quals pot apreciar-se en les mostres que són exposades en les vitrines.

A l'acabament d'aquest període de la pedra trencada, un canvi de clima modifica notablement les circumstàncies i els mitjans dins els quals s'ha vingut desenrotllant la vida de l'home primitiu. L'extensió dels glaciers del nord, que tracta d'explicar la geologia, fa desaparèixer la fauna que habitava el nostre país, i aporta la que és propia dels climes freds. Amb ella ve el cérvol, les banyes del qual utilitza l'home caçador per a confeccionar les seves eines, provenint d'aquesta utilització de l'òs del cérvol, una decadència de l'art de la pedra, que s'utilitza sols per a pessets de reduït tamany, les quals presenten una gran perfecció.

Aquest caçador del cérvol produeix, amb les eines d'òs, bellíssimes obres d'escultura, de les quals no en tenim cap mostra en el nostre país, i decora les parets de la cova on habita.

En aquestes pintures hi ha sovint, com en les trobades a la bauma de Cogul (Lleida), escenes de caça. En les estacions del Pirineu francès, aquestes mostres d'eines esculpides presenten una perfecció naturalista, no assolida en cap altre moment de la història de l'art.

Les mostres d'òs treballat, escasses en la nostra col·lecció, donaràn, però, una idea de la possibilitat de substitució de les eines de pedra per altres d'òs.

Darrera d'aquest període del cérvol anomenat magdalenà (del nom de l'estació francesa «La Madeleine»), on s'han fet les principals troballes) la desaparició d'aquest animal, sens dubte per la reposició del clima càlid, que és en més o menys el dels nostres temps, renaix el treball de la pedra i reapareixen els tipus d'eines petries, més perfectament polides i amb la forma concretament acordada al fi a què se

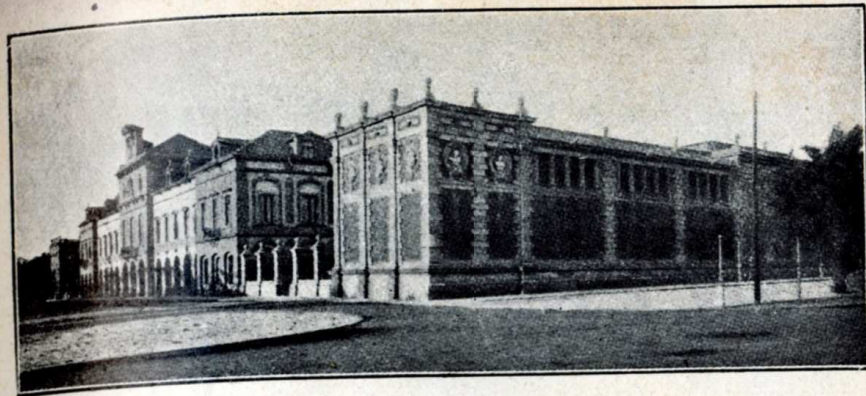
les destina. Aquest és l'anomenat període Neolític, que representa un estat de civilització més perfecte. En els jaciments d'aquest període apareixen ja restos de grana, indicant el conreu de la terra, els òssos dels animals domèstics actuals, obres de textileria de fibres vegetals en alguns llocs, i en algunes civilitzacions més avançades, com les que habiten els llacs de Suïssa, mostres de teixits de llana, dels quals n'hi ha una de petita en la nostra col·lecció, procedent de Robenhauen. L'home caçador, que corria darrera les besties, sense lloc ni habitació segura, ha devingut ja agricultor, i conreua un troç determinat de terra que fixà la seva habitació. Peixa els animals domèstics, per a matar-los i treure'n son profit, i la multiplicació d'habitacions així fixades i establertes en les riberes dels rius, que són camins en moviment, constitueixen els primers poblats, i entre aquests nuclis humans, al llarg dels camins d'aigua que atravessen les muntanyes i porten al mar, s'estableixen les primeres comunicacions i els rendiments d'un intercanvi comercial, a base de materies minerals com l'ambre i els metalls.

És aquest home el que aixeca els monuments funeraris i commemoratius, els Dòlmens i els Menhirs, tan abundosos a Catalunya. Al voltant dels cadàvers uns cops, o entre les romanalles de les habitacions altres, es troben els vasos i fragments ceràmics, les mostres dels quals, reunides en aquestes vitrines, donaran una idea de les seves formes; formes fetes a mà sense l'intervenció del forn de gerrer, i cuites en foc de flama, del qual surten amb aquest color obscur característic. Sovint veurem com l'home ha decorat aquests humils atuells, amb ratlles combinades fetes amb un punxó o bé amb empremtes digitals, mentre la terra era tendra, abans d'ésser posada al foc.

SECCIÓ IBÈRICA, GREGA I ROMANA

A la Sala del costat N. de la rotonda, hi ha reunides les series d'objectes ibèrics, etruscs, grecs i romans, principalment en ceràmica, que posseeix el Museu.

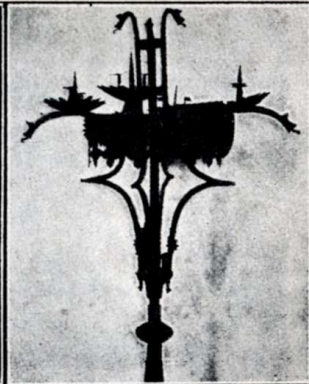
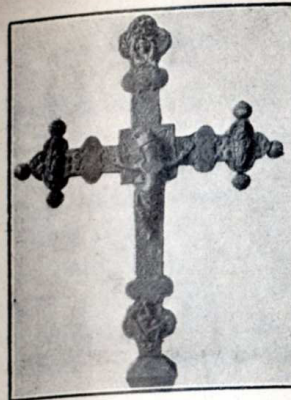
La ceràmica ibèrica ocupa les primeres vitrines de mà dreta i en sa majoria els vasos exposats, provenen de la col·lecció Gil de Saragossa, i de les excavacions practicades per l'Institut d'Estudis Catalans.



VISTA GENERAL DEL MUSEU D'ART I D'ARQUEOLOGIA



LA MADONA DELS CONSELLERS (TAULA D'EN DALMAU)



CREU PROCESSIONAL

IMATGE CATALANA

CANALOBRE DE FERRO



ESTATUA D'ESCULAPI,
TROBADA A EMPURIES

FRAGMENT DE LA TAULA «MARTIRI DE
SANT MEDI» OBRA DE MESTRE ALFONSO

Aquests vasos, amb decoracions linials roges sobre el fons groguenc natural de la terrissa, presentant ornamentació sinuosa o en formes avolutades, són la mostra característica de la ceràmica ibèrica que es troba en el nostre país.

Sobre aquest art ibèric, s'ha llançat, per part de l'arqueòleg francès M. P. Paris, l'idea de si podria ésser el resultat d'una influència micènica sobre les civilitzacions de la Península, però en Pijoà, en un estudi posterior al de M. Paris, féu veure que la ceràmica que apareixia al costat dels fragments ibèrics, era la grega del segle V, i insisteix en el principi de què aquest art és un producte d'època tardana, a judicar per les mostres de ceràmica estrangera que li són coetànies. Posteriorment, en Bosch Gimpera ha publicat un treball, agrupant els tipus de ceràmica ibèrica, en diversos caràcters, assenyalant l'aria geogràfica de cada un d'ells, i insistint en el punt de vista d'en Pijoà, sobre la data d'aquesta ceràmica, apoiant-se en els tipus ceràmics grecs i romans que apareixen junts en l'excavació, i en l'absència absoluta en el nostre país de ceràmica grega primitiva, tant de la micènica com de la dita del Dipilón.

Pertany a l'art ibèric també, la testa colocada a mà esquerra de la primera vitrina de ceràmica ibèrica, si bé aquesta no procedeix de terres catalanes, i cal agrupar-la amb les troballés escultòriques del Cerro de los Santos, que no han estat encara estudiades degudament.

Les series comparatives de ceràmica grega i romana comencen en la vitrina primera del costat oposat al de la ceràmica ibèrica, on hi ha una petita vitrina amb alguns exemplars del Dipilón, decorats amb les característiques ornamentacions linials, que en la historia grega ens representen l'art dels dòrics que amb la seva invasió venien a interrompre l'evolució esplendorosa del naturalisme micènic, començant el període que els arqueòlegs nomenen l'Edat Mitjana grega. En la vitrina que ocupa el fons del segon departament, veiem una repetició italiana de la ceràmica geomètrica, art un xic barroer produït en les colònies gregues de la Italia meridional a imitació dels tipus ceràmics que anteriorment hem descrit.

La vitrina següent conté els exemplars de la ceràmica corintia, caracteritzada per la seva decoració a base de franges on es veuen temes de bestiar finament estilitzat, i pregonament nodrit dels vells temes orientals. Segueixen en les vitrines següents, les series de vasos

en figures negres sobre fons roigs, i en la vitrina frontera, les de figures roges sobre fons negre de l'època esplendorosa de la ceràmica grega. Una vitrina contenint diversos lekytos policroms, completa els tipus clàssics, venint ja a continuació les mostres alexandrines en vernís negre d'imitació romana, i amb ornamentacions blanques i daurades.

Una vitrina de ceràmica etrusca negra, dita de Buchero Nero, i una altra amb mostres del tipus romà dit d'Avezzo, completen el conjunt d'aquesta secció, que salvant algunes lleugeres clarianes, dóna una idea dels principals tipus produïts a Grècia i Roma des dels començos de l'art dòric fins al període alexandri.

SALA D'EMPURIES

Retornant a la rotonda de la Prehistòria i atravesant-la de nou, ingressem a la Sala d'Empuries, on són instal·lats únicament els resultats de les excavacions practicades per la Junta de Museus en la referida ciutat greco-romana.

Cal començar la visita per la primera escala a mà esquerra, on es troba exposada la resultant de l'estratificació arqueològica del terreny, veient-se les diverses menes de ceràmica que s'han trobat, representant cada una una civilització, i podent-se apreciar així la subsistència, en un mateix període, de dues menes d'art diverses.

Cada mena de ceràmica de les que hi ha representades té una vitrina especial, al llarg del costat esquerre de la sala.

Barcelona, junt amb el Museu de Girona, comparteix els restes artístics que ha donat l'excavació de l'antiga colònia marsellesa, per cert molt abundants, com pot veure's en la multitud de vidres, metalls, terres cuites, fragments de decoració mural i de pavimentació, com el mosaic dels peixos i el de la perdiu, que ocupen vitrines al centre de la sala.

És digne d'esment entre les troballes el reste de catapulta que ocupa el centre de la sala en son extrem, i que fou trobada junt amb un gran nombre de projectils exposats en la vitrina propera. És aquest exemplar d'artilleria antiga l'únic conegut fins al present.

Les troballes escultòriques d'Empuries, sens ésser molt impor-

tants, són dignes d'esment. Sobressurt entre elles, l'estatua d'Esculapi, volcada en son propi edifici, diversos fragments i una testa de Venus de treball delicadíssim.

En el pla d'Empuries que es troba en el capçal de la Sala, es pot apreciar la importància de l'aria excavada, així com ajuda a completar la idea, la fotografia que omple el sobre-porta de l'altre extrem de la Sala.

La secció arqueològica ve completada pel Monetari, que està situat en l'angle dret de l'edifici, a l'extrem del corredor que s'obre a mà dreta, al fons de la Sala d'Empuries.

EL MONETARI

La col·lecció numismàtica del Museu de Barcelona és avui una de les més importants d'Espanya, i presenta les sèries següents:

Monedes púniques, emporitanes, gregues, ibèriques i romanes. Entre les gregues cal esmentar com a notables, les de Siracusa, Atenes i Agrigente, i entre les romanes les de les colònies i municipis d'Espanya, i les de la República Romana, anònimes i amb noms de famílies, les imperials i les de l'imperi Bisantí.

Les sèries de l'Edat Mitjana contenen monedes catalanes, carolíngies, comtals i senyorials i de localitats. Monedes aragoneses, valencianes, mallorquines i navarres, monedes castellanques des d'Alfons VI a Alfons XII, Reis d'Espanya, Ducs de Milà, Reis dels Països Baixos. La sèrie àrabica és de reduïda importància, i es completa la col·lecció amb la sèrie portuguesa.

La col·lecció de Medalles Papals i de Proclamació dels Reis d'Espanya és molt important.

La col·lecció ha estat formada pels donatius Martorell, Esteve i Sans, Bordas i per l'adquisició Estruch.

LES ARTS SUMPTUARIES

Constitueixen aquesta secció quatre agrupaments. El de la Ceràmica i la Vidrieria, el dels Cuirs i enquadernacions, el de les Arts

del Teixit, i el de les Arts del metall. Hi ha, a més, una petita col·lecció de mobles, els exemplars de la qual són dispersos en diferents sales, si bé aquesta serie no té encara avui importància suficient per a constituir una secció. Altre agrupament és el format per la petita serie d'instruments musicals, col·locat a l'extrem de la Galeria del metall, vora la Biblioteca.

LA CERÀMICA I LA VIDRIERÍA

Aquesta secció està instal·lada en la part alta del pati d'honor, i en el vestíbul immediat per on deu començar la visita, ja que allí hi ha els exemplars de ceràmica medieval.

Dins aquest vestíbul són dignes d'esment les series de rajoles gòtiques catalanes i valencianes, i especialment la de Manisses, amb decoració de besties i signes heràldics, que ocupen la primera divisió a mà dreta. En la primera, esquerra, hi ha els exemplars de la ceràmica catalana d'ús a l'Edat Mitjana.

Al centre hi ha dos exemplars de tinells mudèjars sevillans, amb decoració estampada, i un brancal de pou especialment interessant. En el reste de les divisions, es troben les series de rajoles de Talavera, procedents del Palau de la Generalitat, i, finalment, les series populars de rajoles dels oficis, del segle XVIII.

Al centre hi ha la vitrina contenint els exemplars de la ceràmica daurada de Valencia, pertanyents als segles XV, XVI i XVII. Són dignes d'esment, una conca del segle XV que ocupa el capçal i una rajola aràbiga al seu costat.

A l'extrem del vestíbul estan exposades les series de pots de farmàcia, procedint una gran part d'ells de la farmàcia del Castell de Monçó, de la qual posseeix el Museu el rebost de les herbes, i les balances, en un moble de bell caient popular, que ocupa lloc enfront la vitrina esquerra dels pots de farmàcia. Per les parets, en la part alta, estan escampats els exemplars de ceràmica popular catalana dels segles XVII i XVIII, i en l'arcada central, del rengle que separa el vestíbul del pati d'honor, hi ha una col·lecció de pessets d'Alcora. Continúa la col·lecció d'Alcora, ja en el pati d'honor, en les dues vitrines immediates a l'arc abans esmentat. En aquestes vitrines

s'hi han col·locat els exemplars típics d'aquesta manufactura. La resta de les dues exposades en les vitrines adossades als murs, són exemplars alcorans representant els diferents estils de la fàbrica, que imità la producció de quasi totes les fàbriques europees del segle XVIII. Per ells tenim una representació de la ceràmica europea d'aquesta època. De dreta a esquerra, trobarem Alcora-Moustier, Alcora-Rouen, Alcora-Italiana, Alcora-Anglesa (Wigdwood), Alcora-Marsella. Vénen a continuació les vitrines contenint exemplars originals de les fàbriques europees, Sevres, Pisa-anglesa, Talavera de la Reina, Triana, Puente del Arzobispo.

En la vitrina següent a les descrites hi ha un recull d'exemplars de diverses procedències, Savona, Delft, Rouen, Montelupo, Xina (segle XVI), i en la darrera, la col·lecció de ceràmica del Retiro de Madrid.

LA VIDRIERÍA

Ocupa les tres vitrines aïllades del pati d'honor. En la del centre, cal esmentar les pessets del grup que presideix, format per una serie de copes i fruïteres de labor exquisida. A banda i banda, es troben els vidres populars aragonesos i catalans, amb bells exemplars de morratxes de peu i per a la dansa.

En la vitrina dreta hi ha els vidres decorats a la mola, catalans, castellans i francesos dels segles XVIII i XIX, i en la de l'esquerra, exemplars de vidres catalans decorats amb laticinis.

CUIROS I ENQUADERNACIONS

Atravessant el vestíbul de la ceràmica medieval, s'ingressa en la Galeria dels cuiros i les enquadernacions, on es troben, omplint els murs, bells exemplars de guadamacils cordobesos i catalans dels segles XVII i XVIII. Entre les enquadernacions exposades en les vitrines, són d'esmentar alguns exemplars del segle XVIII, de bellíssim dibuix, com són notables també les arquetes de couro, i alguns fragments d'aquest material policromats, al cap dels quals figura un frontal d'altar.

ELS TEIXITS

La secció de teixits del Museu, conté avui una de les col·leccions més importants d'Europa, tant pel nombre dels exemplars com per oferir al món estudiós una serie quasi inèdita de teixits, com és la produïda per les manufactures espanyoles successores de les que els alarbs varen fundar a Granada, a Sevilla, a Toledo, a Almeria, etc. Aquesta secció ocupa les dues ales que formen l'angle N. de la planta alta de l'edifici central, contenint, a més de les series textils propiament dites, les col·leccions d'Estampats, de Punes i de Brodats.

La visita comença per la secció d'estampats, que ocupa el corredor on desemboca la Galeria dels Cuirs.

ESTAMPATS I PUNTES

Aquestes dues col·leccions són, en veritat, de reduïda importància, no obstant i contenir-se en elles exemplars d'especial valor, com són, entre els estampats, una mostra del segle XIV i una altra de gran tamany del segle XVI; i entre les puntes, els exemplars catalans de «Malla», de «Punt tivat» i de «Punt tallat».

Hi ha bells exemplars de Venecia, Milàn, Punt de Rosa, Rosselina, Vermicello, essent digne d'esment, entre les italianes, un volant d'alba del segle XVII, veritable prodigi de l'art de les puntes.

La col·lecció francesa, si bé menys nodrida que la italiana, no és exempta d'interès, axí mateix que la flamenca, en la qual destaca un coll del segle XVIII, obra de Brusselles.

ELS BRODATS

Cal atravesar per son extrem la Sala d'Arqueologia, i ingressant al corredor de la ceràmica de reproducció, entrar per la primera porta a mà esquerra a la sala primera de la secció de brodats.

En aquesta petita sala hi han estat reunides les petites pessas,

d'entre les quals són notables un cobertor aràbig que ocupa la vitrina central, obra del segle XV, i la serie de brodats en seda sobre llí, entre els quals hi ha algunes mostres mudèjars i del Renaixement.

En general, aquests exemplars són producte de les indústries populars domèstiques, havent-hi no obstant quelques pessas que s'allunyaen de les formes geomètriques, que responen a l'art dels llibres de patrons de treballs de la dona, que s'estamparen als segles XVI i XVII a Venecia, i dels quals es feren repeticions a tota l'Europa.

En la sala immediata s'hi han col·locat les pessas brodades de gran tamany, presidides pel famós frontal de Sant Jordi, procedent de la Capella del Palau de la Generalitat. És obra del mestre brogador Sadurní, que fou nomenat operari de la Generalitat l'any 1458, amb la col·laboració dels brodagors Gil, de Venecia, i Antoni de Llonyne, saboyà. Obra d'aquest mateix artista és el tern de vellut venecià, brodat amb temes de la vida de Sant Jordi, que ocupa dues vitrines en la mateixa sala. La dualitat dels obrers catalans i italians en aquestes dues obres magnas del brodat, s'observa prou en la diversitat dels caràcters gòtics i renaixents que es troben en les composicions.

Un document dona encara les dades sobre l'adquisició del vellut per a confeccionar el tern, així com de la seda del folre, que la Generalitat comprà al mercader florentí Venni Rossilay, l'any 1443.

Dues casulles d'estil Renaixement, situades en altra de les vitrines laterals, aïllades, formaren també part del vestuari de la capella de Sant Jordi, així com el bellíssim teixit utilitzat com a drap del Sagrament, al costat de la capa de Sant Jordi, obra mudèjar del segle XV, d'un especial interès dins la historia del teixit.

En la vitrina central hi ha exposades tres casulles, l'una de les quals, de procedencia anglesa, es distingeix per la finesa del seu treball i pels caràcters gòtics persistents en les brodadures d'Anglaterra, fins ben entrat el segle XVI.

Deixant aquesta sala, s'ingressa a la Secció de Teixits propiament dits, començant la visita segons l'ordre de numeració de les vitrines.

Occupen les primeres la petita serie de teixits coptes, on es troben exemplars corresponents a cada un dels períodes senyalats pels autors, com a característics de la historia del teixit a l'Egipte dels darrers temps hel·lenístics i dels principis de l'Edat Mitjana fins a la conquesta aràbiga. Pels caràcters dels exemplars, poden distingir-se els tipus

d'influència hel·lenística, els tipus d'aire bizantí, rics de coloració i més incorrectes de dibuix que els primers, i els tipus indígenes amb temes linials geomètrics o bestiar, que són el fonament de l'art de llaceríes dels alarbs.

El reste de la sala està destinat als teixits aràbigs i a sos derivats de les manufactures d'Itàlia dels segles XIII i XIV.

Dins d'aquesta secció són notables els exemplars aràbigo-espanyols, que ocupen les vitrines de la part dreta a la porta d'entrada, i entre ells cal esmentar el fragment dit de «Els Elefants», «L'àguila de Sant Bernat Calvó» i el fragment de dibuix sassanida procedent de Santa Maria de l'Estany, atribuïble també a les manufactures espanyoles. Completa la sèrie el fragment de la capa de l'Abat Biure de Sant Cugat del Vallès, i el famós teixit de Les Girafes, obra siríaca del segle XIII, de la qual se n'han fet nombroses repeticions italianes, com algunes que es poden veure en les vitrines perpendiculars a la que acabem de descriure, i en les quals, com hem dit, hi ha les peses de les manufactures primitives de la Itàlia.

En la paret d'enfront, s'han posat els teixits del tipus de llaceríes granadí, dels segles XIII al XV, essent dignes d'atenció els fragments de la primera vitrina, on hi ha mostres de les robes trobades en el sepulcre de D.^a Leonor Villalcàzar, i del tern aràbig de Sant Valer, de la Catedral de Lleida. Adjunt a aquestes mostres granadines, va un grup de teixits hispano-aràbigs dels segles XIV i XV, on hi ha temes de bestiar donant peu a poder formar un grup de producció textil en aquesta època, fora del que s'ha donat com a típic, format pels exemplars de llaceríes.

Les quatre sales que segueixen, mostren l'evolució de l'art del teixit a Espanya, des dels tipus mudèjars — col·locats en la vitrina esquerra de la porta d'entrada — passant per les còpies de les obres del Renaixement fetes a Espanya, fins a les còpies que les propies manufactures feren dels teixits francesos als segles XVII i XVIII.

S'observa, com a característica de l'art textil d'Espanya, en aquesta època del Renaixement, la persistència de la geometrització de les formes vives que la Itàlia creava, repetint-se el cas en les obres del segle XVIII, que ocupen la sala darrera de la secció de teixits espanyols, quan els telers de tradició aràbiga, tracten de copiar els natu-

ralismes miniaturescs de la flora de Revel, el famós dibuixant de teixits de Lluís XIV.

Una part del corredor annex a aquesta sala descrita, el centre de la qual ocupa una instal·lació d'alfombres, on es troba un exemplar aràbig del segle XIV, és dedicada als brocats espanyols, on s'observen les mateixes distintives que hem assenyalat en els altres teixits.

A continuació segueix la sèrie dels brocats italians dels segles XIV, XV i XVI, i entre els quals es troben exemplars de Siena i de Ragusa, junt amb una tovallola siciliana de gran valor, col·locada en la vitrina primera de la secció.

La gran sala de l'extrem, ha estat destinada exclusivament als velluts i domassos venecians dels segles XIV i XV. La riquesa d'exemplars és veritablement extraordinària, donant una idea ben completa de la producció textil de Venècia, que escampa els seus teixits per tota l'Europa, segons pot comprovar-se per la presència d'aquestes robes en els vestuaris dels personatges representats en la pintura del temps.

Adjunt als exemplars, s'han disposat unes sèries de figures tretes dels retaules catalans, on es veu l'aplicació d'aquests ropatges al vestuari.

A seguit, s'ingressa a la Secció dels Teixits francesos, començant pels exemplars de l'època de Lluís XIV encara italianitzats, i passant d'aquests tipus amb grans motius florals estilitzats als tipus naturalistes de l'època de Lluís XV. A més, es troben en aquesta secció uns quants exemplars de l'art dit de xinesqueries, en voga a l'època de referència, tancant la secció la vitrina de l'angle destinada als exemplars d'estil Lluís XVI.

LES ARTS DEL METALL

A l'acabar la secció de teixits, s'ingressa al Monetari, que hem ja descrit en la secció d'arqueologia, i atravesant-lo de porta a porta, entrem a l'ala de l'edifici destinada a les Arts del Metall.

LES ARMES

Les sales primera i segona són dedicades a les armes, corresponent a la primera els exemplars dels segles XIV, XV i XVI. Hi ha mostres interessants de l'armeria d'aquestes èpoques, com, per exemple, la Col·lecció de ballestes i el mandoble del segle XIV, que figuren al centre del grup presidencial. És digne de notar, el casc aràbig del segle XIII col·locat damunt d'una arqueta que procedeix de la col·lecció del Duc d'Ossuna.

En la segona sala hi ha reunides les pesses dels segles XVII i XVIII, essent dignes d'esment les series d'espases de fanal i de cerimonia.

Entre els exemplars de valor històric, hi figuren el ros del General Prim i el sabre del General Manso.

ELS FERROS

En la sala següent hi ha exposada la col·lecció de ferros catalans, que és avui, amb la d'en Rusinyol i la del Museu de Vich, una de les més importants de Catalunya. És notable especialment la col·lecció de picaportes dels segles XV i XVI, i ho són també els quatre canalobres que ocupen la tarima central. A banda i banda d'aquesta tarima, els brasers de bronze de la Sala de Cent, obra del segle XVII. Al centre, l'estatua en ferro repujat i daurat que havia figurat a la Plaça de l'Angel, i en un angle, la col·lecció de mesures oficials de la ciutat de Barcelona. És molt interessant també la col·lecció de panys i claus que hi ha en les vitrines, així com una creu de ferro delicadament decorada amb aplics del mateix material.

L'ORFEBRERÍA

Aquesta sala té el seu ingrés per la porta extrema de la que acabem de visitar i per l'extrem de la Sala d'Empuries. Conté una de les col·leccions més importants del Museu.

Venint de la sala dels ferros, en la primera vitrina es troben els exemplars més antics, presidits cronològicament per una creu de fusta recoberta amb planxa de metall. Al seu costat hi ha altres exemplars dels segles XIII i XIV decorats amb esmalts de Limoges i amb gemmes de colors. Són notables, en aquesta vitrina, una arqueta i un pixis esmaltat, així com els encensers.

En les vitrines següents vénen els tipus gòtics dels segles XIV i XV, essent els que sobresurten més, els exemplars que ocupen el centre de les dues vitrines del mig de la sala, dels quals no se sab la procedencia.

La serie del Renaixement ve presidida per la magnífica creu d'estil plateresc que s'atribueix al cèlebre orfebren castellà Juan de Arfe.

Presideix la sala l'estatuetta, en argent, de Sant Jordi, que és cada any venerada en l'altar de la capella de sa dedicació al Palau de la Generalitat, obra de les acaballes del segle XV.

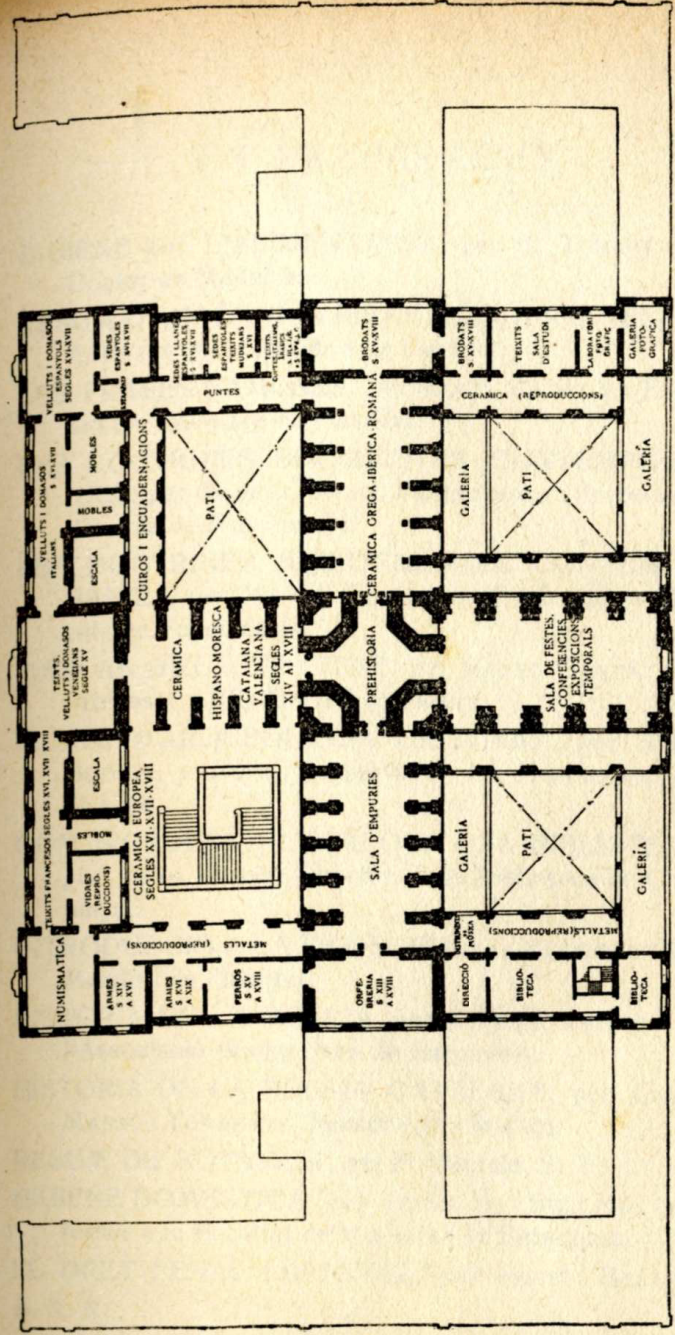
Són notables així mateix, les joies de caràcter profà que hi ha en les vitrines laterals, i les arquetes de pasta i de fusta, recobertes amb planxa de metall, que hi ha en les vitrines centrals.

Sortint de la sala d'orfebreria, i emprenent el corredor a mà dreta, es troba la petita instal·lació d'instruments musicals i la porta d'ingrés a la Biblioteca.

BIBLIOTECA ESPECIAL D'ART I D'ARQUEOLOGÍA

Aquesta Biblioteca fou fundada per l'actual Junta Autònoma de Museus. Actualment conté 3,300 exemplars, essent les seccions més nodrides, les de Numismàtica i d'Arts Industrials.

La Biblioteca conserva els llibres de Passantía del Gremi d'Argenters de Barcelona, i una col·lecció importantíssima de gravats actualment en vies de catalogació.



MUSEUS D'ART I D'ARQUEOLOGIA DE BARCELONA

PLANTA ALTA

EN PREPARACIÓ

HIGIENE DE L'ALIMENTACIÓ, per J. TORROELLA,
Doctor en Medecina.

RESUM D'ANATOMÍA I FISIOLÒGIA HUMANES, per
A. PI I SUÑER, Membre de l'Institut.

LES FRASES FAMOSES, per LLUÍS SEGALÀ I ESTAL-
LELLA, Membre de l'Institut.

LES DOCTRINES SOCIALISTES CONTEMPORA-
NIES, per MIQUEL VIDAL I GUARDIOLA, Professor a
l'Escola de Funcionaris.

LES DOCTRINES NACIONALISTES CONTEMPO-
RANIES, per MANEL REVENTÓS, Professor a l'Es-
cola de Funcionaris.

MANUAL D'ELECTRICITAT, per RAFAEL CAMPALANS,
Professor a l'Escola d'Agricultura.

RESUM D'ARQUEOLOGIA CRISTIANA, per JOSEP
GUDIOL, prevere, Conservador del Museu diocesà
de Vich.

COM S'ORDENA I CATALOGA UNA BIBLIOTECA,
per JORDI RUBIÓ, Director de la Biblioteca de Cata-
lunya.

INTRODUCCIÓ A LA FILOSOFIA, per EUGENI D'ORS,
Membre de l'Institut.

HISTORIA DE LA MÚSICA, per J. PENA, Director de
l'Associació Wagneriana de Barcelona.

HISTORIA DE LA POESIA CATALANA, per JAUME
MASSÓ I TORRENTS, Membre de l'Institut.

RESUM DE BOTÀNICA, per P. Barnola, S. J

HIGIENE DOMÈSTICA, per JESÚS M.^a BELLIDO, pro-
fessor a la Facultat de Medecina de Saragossa.

EL DRET PENAL ESPANYOL, per FAUSTÍ BELLVÉ.
& . & . & .