

A PUNT DE SORTIR

MANUAL D'INDUMENTÀRIA, per Lluís LABARTA, Professor a l'Escola Catalana d'Art dramàtic.

EL DRET MUNICIPAL VIGENT, per J. LLORET, Director de l'Escola de Funcionaris.

HIGIENE DE L'ALIMENTACIÓ, per J. TARRUELLA, Doctor en Medicina.

LES FRASES FAMOSES, per Lluís SEGALÀ i ESTALELLA, Membre de l'Institut.

RESUM DE BOTÀNICA, per P. JOAQUIM DE BARNOLA, S. J.

LA LINGÜÍSTICA, per LL. NICOLAU D'OLWER, Professor a l'Escola de Bibliotecaries.

MINERVA

COL·LECCIÓ
CONEIXEMENTS

POPULAR DELS
INDISPENSABLES

Vol. XIV

35 cènts.



NOCIONS D'INDUMENTÀRIA

PER

LLUÍS LABARTA

Professor a l'Escola Catalana d'Art dramàtic

MINERVA

COL·LECCIÓ POPULAR
DELS CONEIXEMENTS INDISPENSABLES
EDITADA PEL CONSELL DE PEDAGOGIA
DE LA DIPUTACIÓ DE BARCELONA

CADA VOLUM : 55 CÈNTIMS

OBRES PUBLICADES

- 1.—OCEANOGRAFIA, per JOSEP MALUQUER, Enginyer, Secretari de la Junta municipal de Ciències Naturals de Barcelona. (*Segona edició.*)
- 2.—RESUM DE GEOGRAFIA D'EUROPA, per JOAN PALAU VERA, Llicenciat en Filosofia i Lletres.
- 3.—NOCIONS DE LITURGIA CRISTIANA, per J. TARRÉ, prevere.
- 4.—RESUM D'ASTRONOMIA, per E. FONTSERÉ, Professor a la Facultat de Ciències de Barcelona.
- 5.—EL RADI, per ESTEVE TERRADES, Membre de l'Institut.
- 6.—LA NEUROSIS I ELS NEURÒTICS, per J. ALZINA I MELIS, Director del Manicomi de la Santa Creu.
- 7.—UNA VISITA AL MUSEU DE BARCELONA, per J. FOLCH I TORRES, Bibliotecari del Museu.
- 8.—NOCIONS DE LITERATURA LLATINA, per CARLES RIBA, Doctor en Filosofia i Lletres.
- 9.—RESUM DE GEOGRAFIA D'AMÈRICA, per JOAN PALAU VERA, Llicenciat en Filosofia i Lletres.
- 10.—ELS JOCS DE PILOTA, per JOSEP ELIAS I JUNCOSA, Vicepresident de la Federació Atlètica Catalana.
- 11.—RESUM D'ARQUEOLOGIA CRISTIANA, per JOSEP GUDIOL, prevere, Conservador del Museu diocesà de Vich.
- 12.—L'EDAT DE LA PEDRA, per P. BOSCH GIMPERA, Professor a la Facultat de Filosofia i Lletres de Barcelona.
- 13.—LA METAFÍSICA de FRANCESC XAVIER LLORENS, Professor que fou a la Facultat de Filosofia i Lletres de Barcelona.
- 14.—NOCIONS D'INDUMENTARIA, per LLUÍS LABARTA, Professor a l'Escola Catalana d'Art dramàtic.

MINERVA

COL·LECCIÓ POPULAR DELS CONEIXEMENTS INDISPENSABLES
EDITADA PEL CONSELL DE PEDAGOGIA
DE LA DIPUTACIÓ DE BARCELONA

VOLUM 14

NOCIONS D'INDUMENTÀRIA

PER

LLUÍS LABARTA

Professor a l'Escola Catalana d'Art dramàtic

BARCELONA

DIPÒSIT GENERAL : BONAVIA & DURAN, BOQUERIA, 20

TAULA

	Planes
Nota prèvia	3
Alguns pobles de antiguitat : d'Egipte a Roma	3
Egipte	3
Ninive	4
Pèrsia	6
Els hebreus	7
Grècia	8
Roma	10
Bisanci	12
Des segle IV al XII.	12
Els francs	12
Habillaments femenins	15
Del segle XIII al XV	17
Habillaments masculins	17
Habillaments femenins.	23
Del segle XVI al començament del XIX	28
Habillaments masculins	28
Habillaments femenins.	35

NOTA PRÈVIA

Considerem la indumentària una branca de l'arqueologia. Sota el nom genèric d'indumentària es comprèn tot allò que serveix per l'habillament de la humanitat en tots els temps; particularment des que els pobles tingueren una civilització, car una de les primeres manifestacions d'aquesta fou exterioritzar per mitjà de les vestidures, les jerarquies socials.

Parlarem somerament dels pobles antics, dels quals ens ha vingut la civilització, deixant de banda xinesos, japonesos i indians, així com dels etruscs, per no allargar més ço que volem reduir en allò que sigui possible. El que més convé és el coneixement dels pobles europeus des dels comensos de l'Edat mitjana, concretant-nos principalment a França, que ha estat el centre on han nat o han convergit les modes.

ALGUNS POBLES DE L'ANTIGUITAT: D'EGIPTE A ROMA

EGIPTE. — En els esgrafiats, pintures i escultures dels monuments del vell Egipte s'hi representen usos, costums i cerimònies de tota mena; el que menys s'hi troben són vestits, dominant el nu. Malgrat això, la faixa davantal que cobria de la cintura a les cuixes, el schenti i un cubritesta (casquet o tira de roba posada sobre el cap, dos panys de la qual penjaven lateralment pels costats i un altre pel darrera), sembla ésser ço que tenen de més notable i característic.

En les classes humils s'anà estirant per davant el davantal fins a cobrir l'estòmac, subjectant-se'l per mitjà de tirants col·locats sobre les espatlles, i convertint-se, així, en una túnica sense mànegues i curta fins a genoll. Les dones l'usaren més llarga, i ampla, i subjectant-s'hi el cos, se la passaven per ambdues espatlles, caient-los en forma de mànegues.

Les baiaderes i tanyidores d'instruments musicals, així com les esclaves en cerimònies civils o religioses, no duïen més que túniques de gassa, transparents i fluctuants, i tocats de flors i joiells.

Homes i dones es passaven al vol del coll amples collars a manera de valones de tela de colors; els humils, generalment blanc, blau i vermell. Les classes elevades les usaven de pesses de metall, articulades i cosides a la tela o cuir del collaret en diverses pesses, d'or, esmalt, vidre colorit, o terrissa vidriada.

Els homes anaven afeitats de cap i cara, excepte els prínceps infants, que es deixaven trenes laterals terminades en voluta sota les orelles. S'usaven grans perruques, sobretot les dames. Els sacerdots vestien de lli blanc, havent-se d'afaitar cada tres dies.

Els alts dignataris de l'Estat duïen una bena decorada al vol del front; els soldats, un casquet de feltre o cuir amb clatellera i galteres, deixant al descobert les orelles mitjançant una incisió; alguns, unes pesses de cotó ratllat, plegades en mitja fulla, les quals ajustaven sobre el front cobrint la testa, caient els panys pels costats i el darrera. Les dones també l'usaren, així com el casquet dels homes, més llarg de darrera, mostrant les orelles.

El símbol distintiu del pontífex o gran sacerdot, a més del racional sobre el pit, era la pell de lleopard. Reïnes i princeses usaven com tocat la figura de l'esperver desplègat d'ales, de metall esmaltat.

El tocat o aparell reial representava a l'ensens la reialesa i la divinitat: l'herus, la serp sagrada, el disc solar; dues plomes col·locades al costat de la testa, simbolitzaven les dues coses; així com el tau amb nansa, el curt fuet de diverses tralles i el petit bàcul acabat en crossa, símbols també de sobirania. Pels prínceps, un cercol o diadema amb l'herus sagrat davant. Els reis usaven una o dues corones, de l'alt o baix Egipte, blanca o vermella respectivament.

Quan la divinitat tenia forma humana per complet, era generalment el retrat del sobirà qui manà aixecar el monument a algun dels seus avant-passats, al que anava dedicat. Els deus es representaven en tres formes distintes: humana, cap d'animal, o animal.

Els calçats eren una planta o sola de punta aixecada, sostinguda al peu per corretges o fibres vegetals, generalment d'escorxa de papir o de fusta per la pobrissalla. El cuir era considerat immunde, en particular per les mòmies, per posar en contacte la pell humana amb la d'un animal.

NINIVE: En Ninive es resum la història d'Assíria, com en Babilònia la de Caldea.

Com vestia Assonibasipal, l'orgullós vencedor d'homes i lleons, ho podem col·legir pels relleus, si bé els notables escultors d'aitals



Reina i dames egípcies

Rei egipci i servei

Habillaments reials assiris

obres, sols s'ocupaven de representar el rei com un ser diví en la caça i en la guerra, i alguns dels seus servidors: eunucs i soldats.

Allí, al revés d'Egipte, el nu devia ésser considerat com vergonyós, car tothom es presenta cobert el cos de vestidures. Els brodats i passamaneries de les reials, fidelment reproduïdes més tard, entre els perses, per l'esculptura i la ceràmica, donen idea del que era la decoració de les vestidures, essent en molts casos de caràcter ritual o religiós, representant grifons i genis alats i lleons d'esplèndida musculatura. En un sol relleu és representada la reina, fent libacions amb son espòs; son vestit és molt semblant al varonil.

La característica d'aquell poble foren els rics serrells amb aglans i borles en profusió, de més o menys importància, segons la categoria del personatge. El majordom reial ostentava dues faixes: l'una al vol de la cintura, i l'altra col·locada com a banda. El cap de l'exèrcit també dues, col·locades com a bandes, creuades sobre el pit.

El rei usava mitra cilíndrica de feltre blanc, amb tres cercols o corones i penjolls laterals de porpra i or; un alt ceptre com símbol de sobirania; mantell compost de dues pesses unides sobre les espatlles, obert dels costats, de porpra morada, sembrat d'estels d'or i gran serrellam a tot el vol. Com tots els sobirans orientals, era pontífex a l'ensens que rei i personificava el càrrec amb una vestidura especial: una tira llarga, a faisó de mantell que l'emboïllava diagonalment de baix a dalt, passant per sota l'aixella dreta i fixant-se sobre l'espatlla contrària i donant diverses voltes al cos, amb serrell a les vores. Mitra cilíndrica baixa, amb dues banyes de moltó, les quals des dels costats venien a unir-se al centre. Portava un ceptre curt, capsat per una poma d'or.

Tant Caldeus com Assiris dugueren molta cabellera i barba, considerant-ho l'ornament varonil per excel·lència. Separaven el cabell en dues parts iguals per la clenxa, deixant-lo rinxolat i estufat al vol de les orelles i el clatell; la barba la duïen llarga, dividida en zones horitzontals a petits tirabuixons, formant un esgraonat, guarnint-la amb fils d'or i untant-la de cosmètic per donar-s'hi llustre. Es pintaven les seies per aparentar-les més poblades.

Els eunucs portaven el cabell llarg i la cara afeitada per complet. Com sigui que exercien càrrecs en la Cort, cenyien llur testa de dorades diademes, rics collarets, ornamentat tot amb símbols religiosos com els de les vestimentes, brassals, polseres i arrecades.

El vestit de caça o guerra era més curt, no baixant del genoll; duïen calces de cuir i alts borceguins cordats al davant.

El rei combatia i caçava muntat a cavall o en un carro, del que tiraven dos cavalls molt ornats de passamaneria; un servent guiava mentre el sobirà disparava darts o llençava l'escona montesa.

La tiara dels sàtrapes era cònica. Els soldats usaven una mena de gorra frigia posada a tall de barretina, amb la punta girada endavant com alguns catalans; duïen els glavis col·locats sobre l'anca esquerra, quasi horitzontalment.

De Caldea en sabem tan poc, i en fem cas omís, car sols podríem parlar d'un rei habillat de llarga túnica d'amples mànegues, cobrint-se amb mitra baixa en forma de morteret estriat.

PÈRSIA. — Els perses vestien amb molta senzillesa. Un cop conquerida la Meda, prengueren molt del poble vensut, més civilitzat; conservant, no obstant, quelcom de propi, com les calces llargues i una jupa curta de mànegues estretes, creuada al pit i cenyida pel cinturó; duïen gorra de feltre o cuir i borceguins.

Els medes usaren llargues túniques que rebossaven dels costats, amb mànegues amples, usant llargs i rinxolats cabells i barbes com les assíries. Les races del Nord tingueren un gran aprecí pel pèl capilar, moda que també seguiren els perses, els germànics i els gots.

En temps d'Alexandre Magne s'havien afeminat, enbolquellant-se la testa amb vels, com les dones.

ELS HEBREUS. — Moisès no volgué que es representés la figura humana. Algú ha dit que el poble que no està representat per l'art, no és digne de figurar en la història. Això, per la indumentària és molt cert, car no queden més documents que els textos.

El legislador jueu educat a Egipte, havia de trobar gentilic re-



Guerrers assiris

Habillaments medes

Guerrers i noble perses

presentar les escenes de la vida d'un poble gràficament. L'Abat Ancesi prova de manera evident que estava Moisès ben enterat de les pràctiques i costums del govern i la religió egípcia, a l'estudiar la descripció que dóna Moisès de totes les prendes que constituïen els vestits sacerdotals en tots els graus i jerarquies.

Sembla probable que dels exilis soferts pel poble hebreu a Egipte i Babilònia quelcom se n'encomanaria, com ho demostren diversos baixos relleus egipcis i assiris i l'Arc de Titus a Roma, on hi ha presoners hebreus vestits a l'estil dels pobles que els dominaren.

No obstant, pel que es refereix al dit poble, d'algun passatge de la Bíblia i de Josef, alguna cosa es pot treure en clar.

Usaren el cabell mitjanament llarg i trenat. Els sacerdots, tallat a ran d'orella, i els levites, se'l rapaven el dia de la consagració.

Les senyores usaven diverses túniques superposades, així com vels col·locats a la testa a tall de turbants, i mantells rocegant. Gran nombre de joiells penjants, les cadenes penjades del coll amb objectes representant el sol i la lluna, faixes ratllades amb serrell d'agllans i borles, etc. El gran sacerdot el duïa de campanetes d'or. En temps dels reis, sobretot de Salomó, hi hagué un devassall de luxe.

Copien a voltes els hebreus la pompa oriental. L'abas era un sac gran obert de davant, amb dos traus laterals per posar els brassos; prenda teixida de pell de camell i llana d'ovella, que queda del color natural d'ambdós animals. Sembla d'origen bíblic. Es portava posat sobre un tunic de llana subjectat al cos per una faixa, cobrint la testa un quadre de tela subjecte per una corda, com encara porten alguns pastors nòmades de Palestina.

El caftan i l'efont foren típics. El primer, era l'abas més estret i curt i de millors genres, lligat al pit per cordons amb aglans o tanques metàliques. El segon, era compost de dues pessas més llargues que el cos; l'una pel davant i l'altra pel darrera, se subjectaven a les espatlles; la de davant, es doblegava en la part superior, sostinguda amb la faixa perquè no rocegués, i amb la de darrera s'enbolcallaven o la deixaven rocegant com un mantell.

L'efont de les dones tenia caputxó format per dues pessas més curtes que el masculí.

Des de Salomó, com hem dit, s'inicia un luxe desconegut fins aleshores; les senyores vestiren camises d'amples mànegues de teles finíssimes, i per sobre, túniques de colors brillants, lligades per cinturons i faixes formant zones sobre la cintura i per sobre les anques, amb faixes teixides d'or i sedes i complicats serrells del mateix.

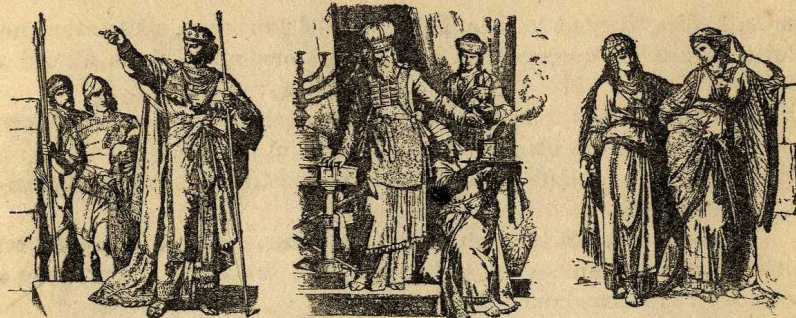
Quan sortien al carrer s'embolcallaven amb els vels, com encara fan les dones a Orient, no deixant veure més que els ulls; anaven carregades de joiells, motivant això una llei suntuària que ho prohibí en dies feiners, podent dur anelles, com arrecades, a les orelles, però no al nas. Si es prohibí, senyal que s'usava.

GRÈCIA. — Pels homes, les dues prenes característiques foren el quiton (túnica) i l'hinmation (mantell); per les dones, feren el mateix ofici l'heanos o peplos, el quiton i el diplodió, que era el quiton girat en la part superior (després s'usà com prenda apart), i un vel mantell. Els tocats no deixaven veure el cabell, sinó un xic per sobre el front. El front descobert era propi de les velles.

Els homes en el temps de les grans epopeies usaven el cabell llarg trenat o en rínxols, entortolligant-s'hi bagues en espiral, d'or, usant barbes sense mostatxo com els fenicis.

El peplos i el quiton desempenyaven important paper en la indumentària grega. Al parlar del cinturó, sembla que Homer es referí sols al femení, per revestir caràcter de joell. El mot amb què el designa, segons Perrot i Clipés, es pot traduir per cintura esvelta. A judicar pels primitius vasos d'argila decorats, aital moda devia ésser comú als dos sexes.

Quan florí l'estatuària en el segle de Pericles, els homes usaven ja el cabell curt; les senyores havien deixat també el pesat embalum dels tocats per lluir el cabell, natural o no, artísticament pentinat, conservant sols una mena de fixú en forma de mitja fulla de mocador, oblonga, que col·locaven del davant al darrera o vice-ver-



Rei i guerrer jueus

Pontifex i sacerdots jueus

Dames jueves

sa com un ret per sostenir la monya, molt tirada enrera en alguns casos.

Els jònics foren menys virils que els dòrics, establerts en les muntanyes, més sobris en el vestir i no mereixent mai el dictat de rocega-túniques, com els primers. El quiton dels dòrics era estret i curt relativament, com l'hinmation, també usat per ambdós pobles.

Els treballadors duïen el quiton curt, després de l'espatlla dreta, per deixar amb més llibertat el braç, i així prenia el nom d'exomis; les dones s'aixecaven el quiton per sota el cinturó. El quiton llarg el duïen cortesans i vells. S'usava sols en l'interior de casa; per sortir era imprescindible l'hinmation, embolcallant-s'hi per complet o posat sobre l'espatlla esquerra i cordat a la dreta. Els homes podien usar-lo sol, les dones no. L'hinmation tingué la forma quadrangular, llevat d'algun cas que s'hi afegia als extrems unes gaies triangulars.

Després de les guerres mèdiques les vestimentes devingueren més curtes, seguint la moda dòrica. Jovent, guerrers i genets usaren un mantell més curt, d'origen macedònic, nomenat clàmide: era quadrat, amb aglans en els extrems per donar-li pes. Més tard, fou moda arrodonir les puntes, o afegir-hi gaies triangulars per a donar més amplada a baix.

Vells i joves anaven per poblat descoberta la testa; treballadors dels camp i genets o viatgers usaven barret d'amples ales, de feltre, traient-se'l per saludar. Els mariners usaven una gorra o casquet sense ala; altres, amb ala petita, que es girava amunt o avall (Petaso). Les senyores de Tanagra es servien també de capells de feltre, de petita copa cònica i grans ales.

De calçats en tingueren de moltes formes; el coturn el posà en

moda Fídies, donant-lo a la Minerva del Partenon. Els atenienecs lluien sobre el borceguí de fina pell, una mitja lluna d'ivori o d'or.

Els comedians usaren també coturn d'alta sola de cuir i calces; foren els únics entre els grecs que usaren aital prenda.

Cortesanes i balladores se servien, per vestir-se, de les fines gasses de la illa de Cos.

Generalment els homes vestiren de blanc, sense excloure del tot altres matisos, com els verds tendres. La pròpia se reservà com a color regi; el negre, com a dol pels homes.

El costum d'afeitar-se per complet el rostre, arrenca del temps d'Alexandre. Els filòsops conservaren llurs barbes per aparentar més austeritat, i algun usà l'himation sol, fingint despreci de les pompes i elegancies, mostrant pels forats la pell.

Eunucs i esclaus anaven rapats, com els còmics, per cenyir-se així millor les perruques, i les caretetes aquests últims.

ROMA. — Caracteritza el trajo romà, a imitació del grec, dues prendes principals: túnica i mantell. El codi romà les designa en inducius i amiculum, per expressar les dues classes de prendes en ús. En les últimes venien compreses: pàl·lium, clàmide, peplum i caliptra; i en les primeres, bragues i túniques tancades o cosides.

La síntesi del vestit romà masculí fou la toga, símbol de ciutadania. Tot romà, fos la que volgués sa posició social, tenia el títol de togatus si disfrutava dels drets de ciutadà. Aquesta prenda mai tingué forma rectangular, sinó de mig cercol o cercol complet.

Els senadors, sota la toga blanca, vestien també la túnica blanca, decorada per una franja de porpra al llarg, símbol del càrrec, la qual se nomenà laticlave.

Arribat a casa, el romà es desprenia de la toga. En les Saturnals, on totes les classes socials es barrejaven, ningú usava la toga per respecte a la mateixa.

La laticlave, per favor especial fou concedida als quirites o cavallers per August, donant-se-li el nom de clavis-augusta: era formada per dues franges estretes al llarg de les túniques. Més tard passà a ésser llureia del servei. Com signe d'humilitat l'adoptaren després els primers cristians.

A més de la toga, s'usaven altres mantells: la pènula, una espècie de ponx amb un trauc central per passar la testa; la lacerna, capa tancada per guardar-se de la pluja, amb caputxó; el sagun



Dames gregues Poeta, sacerdot de Bacus i rei grecs Camperols grecs

mantell del soldat, i el paladementum, del general. La tebanda etrusca és l'himation grec.

Entre els romans, la túnica prengué ja la forma definitiva. Ficant-se-la pel cap, amb mànegues o sense, lligada a la cintura. En l'antiguitat, usaven mitjanament llargs cabells i la barba, fins al temps d'Adrià, en què s'afeitaven el rostre i deixaven curt el cabell.

Les botes, altes com les calces o bragues, si bé no eren d'origen romà, les adoptaren després de les campanyes contra dacis i germànics, apreciand-les per la seva utilitat.

Les romanes usaven també túniques i mantells. Una de curta feia de camisa, i una altra per sobre, del coll als peus (l'estola), que gràcilment plegaven, cenyida amb el cinturó; a voltes les lligades eren dues, una sota el pit, i altra a la cintura, formant bossa.

L'estola, com el quiton, estava oberta del costat dret, cavalcant els panys, subjectes pel cinturó. Aquesta sembla haver estat la primitiva forma; s'usà amb mànegues curtes, llargues o sense. En la part inferior de la falda, s'hi col·locava una pessa d'estofa diferent, dita iustita. Per sortir de casa, era imprescindible un mantell: la palla. Les matrones el duïen sobre el cap, les solteres a les espatlles.

Les senyores romanes donaven gran importància als pentinats; car, al dir d'Apuley, una senyora per molts joiells que ostentés i luxoses estofes que vestís, jamai passaria per formosa si no lluís una esplèndida cabellera ben arranjada. Després de les guerres amb els pobles del Nord, fou moda el cabell ros roig, de les germàniques.

Com a Roma estava molt avançada la indústria de curtir pells o el comerç de les de procedència estrangera, el calsat femení arribà a tenir la categoria de joell. En les societats gregues i romanes un

peu ben calsat era signe de distinció, elegància i riquesa, i àdhuc d'ésser lliure, car els esclaus no podien usar calsat tapat. L'ús del calsat estava en relació amb l'edat i la posició, com ho fou ja a Esparta.

Els habitants de les ciutats i viles no es cobrien la testa; els del camp, per resistir el sol, usaven capells de palla o feltre, com els viatgers; pel dol es cobrien el cap amb la toga, així com en les solemnitats religioses, assistents i sacerdots. El pileo era una barretineta de llana, signe dels esclaus emancipats, però sense la ciutadania.

El calsat varonil es pot reduir a tres tipus: el calseo, sabata tapada; la salea, sandalia; la crepida, sandalia amb talonera (l'ordinària tenia sola de fusta, a voltes ferrada de claus) i la caliga, d'origen estranger, botina fins a mitja cama.

BISANCI. — Les antigues indústries dels teixits brodats, tan avançades a Alexandria i Pèrsia, seguiren i avansaren en la cort de Bisanci, que excel·lí en magnificència.

Els vestits rublerts de brodats i pedreria sobre de teixits on es combinava la flora i la fauna circumscrita en cercols o aïllada, revestiren un caràcter si no elegant, de gran magnificència més o menys idealitzada; perdent la sumptuositat i elegància artística dels plecs, per donar lloc a l'ennarcament i la rigidesa de tota roba pesada per les aplicacions i brodats.

Els teixits en figures, representant a voltes escenes de l'antic i el nou Testament, feren dir a Sant Joan Crisòstom, que hi havia gent que ostentava la religió en el vestit en lloc de dur-la en el cor. Munió de bisbes ho anatematitzaren, i algún Papa en privà l'ús a Roma, particularment en els ornaments de l'església.

Els mosaics de Ràvena representant Justinià i l'emperadriu Teodora, expliquen bé què cosa serien aquells vestits.

DEL SEGLE IV AL XII

ELS FRANCS. — Aquests s'havien instal·lat a França en el segle III. El V hi fundaren la monarquia, dividint-se ja en nobles i plebeus; els primers podien usar llargs els cabells i mostatxos, com signes de noblesa. Entre els gots seguí per temps la moda.

Adoptaren la clàmide com mantell senyoril i de cerimònia, duent-la caient fins als peus per davant i darrera, i més curta dels costats. Continuaren usant la camisa amb mànegues i una tûni-



Emperador romà

Dames i esclava romanes

Emperador bisanti

queta més curta, amb mitges mànegues, ajustada al cos; les bragues i les corretges per sobre; aquestes, decorades i fins dorades, sortint dels borceguins. Cinturó amb cibella, i gran varietat en les fíbules per sostenir els mantells sobre l'espatlla dreta.

Pels plebeus, el mantell era el sagum, o una pell i assota, jupa i bragues. Durant el període merovingi, fins a Xilparic, gàlics i francs usaren vestits distintes; en la dita data s'unificaren, sent-ho ja completament en temps dels carolingis. Segons el monjo de Sant Gall, usaven aleshores bragues, tibials i cuixals, de lli, ratllat de colors, amb les bandes o corretges creuades sobre les cames; l'espasa dintre veïna de fusta, coberta de tela blanca encerada, sospesa d'una corretja en bandolera, i damunt un mantell rectangular, blanc o blau, posat sobre l'espatlla esquerra i sostingut contràriament per una fíbula de metall. Una prenda interior, d'abric, dita rock, era una armilla de pell sobre la camisa, i la gonella, una túnica sense mànegues que anava per sobre. S'usaren també capes pluvials, amb caputxa, semblants a la pènula. També en aquesta data comensaren a usar-se els guants amb el nom de wants. Els senyors usaven bastó amb puny d'or o argent, portaven el cabell un xic més curt, i seguiren usant el mostatxo com símbol de noblesa.

L'emperador Carle-Magne, modest en el vestir, usà en les caceres d'hivern mantell de pell d'ovella; d'ordinari vestia de llana o fil, amb ornaments de seda. Sols a instàncies del Papa vestí la pompa règia al coronar-se a la faisó bisantina.

Les túniques de sobre, gonelles o brians, eren més o menys llargues, amb mànegues curtes, o sense, deixant veure les de la camisa; els mantells, cordats sobre el pit, posats igualats damunt les espat-

lles. Així amb poques variacions, arribem al segle x, que la influència de l'Orient, amb les modes bisantines, motivà major luxe.

A la proximitat de l'any mil se va marcant més la diferència de classes. La nova institució de la cavalleria, contribuï a augmentar el luxe en les altes i la misèria en les baixes. Als pobres servents, el sayal, la cogulla i la birra; el cabell curt a ran d'orella, coberta la testa per la callígula, caputxó, i calsant galotges o esclops.

El poder dels senyors s'exterioritzava pel luxe del vestit. Llarg en la pau, curt en la guerra; vestint-hi per sobre l'armadura, l'alsberg o loriga. Els brians es confeccionaven de llana o seda; els mantells, els duïen forrats de pell, guarnits de franges d'orfres.

Per vestir la part inferior de les cames, comensaren a usar mitges, subjectades per lligues de caps penjants; les mitges no eren de punt, sinó de pesses de drap tallades i cosides.

En el segle XI continuaren vestint les modes comensades el x, que no arribaren al complet desenrotllament fins al XII, el mateix que l'arquitectura romànica.

Els documents que en resten a Occident, són grollers, si bé curiosos en extrem, com la tapisseria dita de Bayaux, que és un brodat fet a Anglaterra del 1088 al 1092. A l'arribar al segle XII es modificà, allargant per baix els brians, fins a tancar la túnica interior, que ja no es veï més que per punys i coll. En els trajos senyorils, abans d'acabar el segle, el caputxó fou d'ús general, tornant al cabell llarg i la barba, duent-hi fils d'or, d'on vingué el nom de barbes galonejades.

Els homes del poble usaren bragues sota la camisa, subjectes a la cintura per un cordó, i el caputxó, i bina o gonella com prenda de cos.

Les mitges dels senyors eren de diversos colors, de llana, seda o fil, llises o ratllades a tires horitzontals i galonejades.

Els brians tenien a un costat del pit una incisió amb tapeta ornada de galons, mànegues curtes o llargues; i davant i darrera una obertura del faldó, per a poder-hi cavalcar, cenyida al cos pel cinturó. La camisa, que era llarga, també era oberta per la mateixa raó; els pagesos i classe treballadora se la retrossaven sota el cinturó per al treball, com es veu en les figures de la portada del monestir de Ripoll. Predominava la clàmide, com mantell cordat a l'espatlla dreta. A la capa pluvial el segle XII li feren obertures laterals per treure els brassos, però a voltes s'hi afegiren mànegues prenent el nom de *balandran*.



Emperadriu i princesa

General i cònsol bisantins

Cristians del s. iv al vi

sempre amb caputxó. Quan aquest anava sol amb una museta sobre el pit, esquena i espatlles, es nomenà entre nosaltres capicot.

En la segona meitat del segle XII el calsat sofrí una innovació que perdurà: la punta a la polaina; a Catalunya comensà el XIII. Les mànegues també s'allargaren fins a tancar el revés de la mà; el cabell, més llarg que abans, es rinxolà amb ferros, així com la barba. Les llargues vestidures que s'usaven, sembla que foren importades de Sicília pels normands.

Abans d'entrar a ocupar-nos dels vestits varonils dels segles successius ho farem dels femenins dins del segle XII.

HABIL·L·A·M·E·N·T·S FEMENINS. — El vestit femení del segle VI, tal com el mostren els mosaics de Ràvena, si bé bisantí, car representa l'emperadriu Teodora, el devien copiar els occidentals. Les dues túniques són llargues i estretes, sense plecs, amb cinturó; les mànegues de la túnica inferior fins als punys, la palla sobre l'espatlla, caient un pany davant, i el restant al darrera; calsat obert, roig o negre, i mitges.

En l'època carolíngia, les túniques inferiors devingueren amples de baix, no arribant les de sobre més que a mitja cama; un mantell quadrat i gran, recobert de calliques, de l'espatlla esquerra es venia a cordar sobre la contrària per una fíbula decorada. També s'usà la casulla, un mantell rodó tancat, sense més obertura que un trau per passar la testa, com la primitiva casulla litúrgica; a l'aixecar els brassos es recollia, formant plecs sobre d'ells.

Les dones d'humil condició, usaven la pècula, que venia a ésser el mateix, amb caputxó, oberta del davant, de teixit més groller i sens caligus. Un tipus existent en un evangeliari, porta una dalmà-



Cristians del s. iv al vi

Príncep franc del vi

Donzelles i reis francs

tica oberta del pit en angle fins a la cintura, i un altre de darrera del mateix document, una túnica tancada, poc escollada, mànegues amples fins a les calces i estretes dels punys i avant-bras; doble cinturó; vel o palla sobre la testa, caient per darrera el colleret de doble filera de perles, brassals del mateix i calsat de borceguí.

Aquests vels eren ja una imposició litúrgica, car cap dona podia entrar al temple amb el cap descobert. El vel per les senyores, i la caputxa per les dones del poble, fou imprescindible des de llavors.

Una particularitat del segle IX són les túniques mostrejades de rodells o mates, trefés isolats o en grups de tres, formant dibuix quadros o escacs i els orprés realsats amb pedres dintre cabutxons, per a ornar bras i avant-bras, davants i orles de les túniques.

En el segle XI el vestit de les senyores fou elegant i original, fent lluir els perfils i descobrint discretament les formes. Les robes es plegaven gracilment en plec de dalt a baix; els punys de les camises, posats o brodats, així com la part que es mostrava per l'escolladura del brial, confeccionats de fines estofes, ajustats de cos i amples de faldilla, modelant bé el cos fins les caderes, caient des d'allí en plects menuts; la faldilla d'altra estofa que el cos, les mànegues justes en el bras; i d'allí prenien amplada, caient fins el nivell dels genolls o més, obligant a nuar els extrems per a impedir que rosseguessin, atabellades també com les faldilles. La part alta de les mànegues i el cos era d'un gènere especial, semblant, per la mostra, a la bresca.

Lligats al cos, fent de cinturó, uns cordons de seda o llana, o d'un fi trenat de tires de cuir dorades, donaven dues vegades la volta al cos per sota el pit i per sobre les caderes, caient els caps pel davant fins ran de terra.



Habillaments carolingis dels segles VIII al IX

Rei francès i servei, s. IX i X

Entre el cos i la camisa un de pell cenyit feia de cotilla.

El mantell anava cordat sobre el pit i igualat en ambdues espatlles. Al cap la ginya.

Aquestes modes arribaren al segle XII.

DEL SEGLE XIII AL XV

HABILLAMENTS MASCULINS. — Al segle XIII l'art de vestir-se, així com les altres manifestacions artístiques, juntava la bellesa amb la simplicitat. Es comença d'usar un nou textit amb el nom de veluel (vellut), i torna a ésser esmaltada la joieria, que tan esclat tornà a pendre des d'aleshores.

Com innovacions indumentàries podem citar el ropó o vesta talar, la cota curta, la sobrecota, cota ardidada o cotardia, i el tabent, abric de roba ordinària obert dels costats com dalmàtica de diaca.

Les mitges pujaven a la meitat de la cuixa, unint-se a les bragues amb cordons i ullets; es confeccionaven de teles ratllades de colors vius. El calsat era escotat o obert de sobre l'empenya i de punta allargada; moda dita a la polaina.

Les camises senyorils eren de fil fi o de seda, i les del poble de dril. Eren deixades penjant fora les bragues, amb obertura al davant i al darrera al mig del faldó. Era costum popular que el pany servís de butxaca, depositant-s'hi la moneda en un nus, com encara fan alguns pagesos amb el mocador, no usat aleshores.

Les camises luxoses servien per actes solemniais, com els casoris. Entre nuvis se'n feien mutuels presents. Les bragues, entre el poble,

MINERVA



Franceses del s. IX i X



Reis francesos, s. XI



Ciudadà, jueu i cavaller, s. XII

no eren sempre de lli o tela. Es feien també de pell, per ésser més resistents i, per tant, de més durada. En aquest últim cas, eren curtes. Les de tela arribaven al tornell; entre el poble, que no usava mitges, es cordaven amb una veina a la cintura. En les senyorells penjaven cordons per mantenir tivants les mitges. No eren encara aquestes de punt, sinó d'estofes de colors, tallades a mida perquè ajustessin bé, essent encarregada als sastres mitgers la confecció.

En el segle XIV comensà la moda, que es generalitzà, dels vestits partits de dos o més colors. Les mitges o calces eren també de diferent color en cada cuixot; estilant-se el fer-les solar amb plantilles.

Del XII ensà s'estilava com abric interior un cos de pell o tela en doble i emboatada, nomenat doblot, que al XIV confeccionen els sastres, així com les mitges, fins que s'estableix el gremi de mitgers.

A mitjàn segle, per la influència de la cort catalano-aragonesa canvien les modes al Mig-dia d'Europa. Els trajos esdevenen curts: jaquetes abotonades davant, encoixinades o embotides de pit (semblants al gamberó militar, que era usat sota la cuirassa), sense fer una arruga en lloc, amb un caputxó o capiró. Les mànegues eren llargues i afinades. Les mitges cobrien tota la cama, per unir-se a l'angle amb les bragues. El cabell curt i estufat fins assobre l'orella; la barbeta en punta o dividida en dues (de barba de boc). Les mànegues es duïen estretes des del colze al puny; tant, que la mà no hi passava. S'obrien i es cordaven amb una filera de botons. Les de la jaqueta no arribaven més que al colze, termenant en una estreta tira o en cordons i borles, i, amb el braç penjant, arribaven ran de terra. Poc després, les mànegues estretes taparen part del revés de la mà.

Els capells tenien forma de cubell, amb l'aleta de darrera alçada,

NOCIONS D'INDUMENTÀRIA



Criat, bisbe i rei, s. XII



Dames alemanyes, s. XII



Habillaments del s. XIII

i fent de visera la del davant. Aleshores es comensà a exornar-los amb plomes d'austruc o paó.

El doblot continuava usant-se embotit del pit. El blanquet fou una varietat del mateix, afegint-s'hi mànegues i coll. Es cordava al costat, i prengué després el nom de gamberó, d'on vingué el mot de gambetó, si bé no es tracta de la mateixa prenda. Les jaquetes abotonades al davant, no passaven gaire del baix ventre. El cinturó es duïa molt avall, i per sostenir-lo a lloc, les jaquetes eren proveïdes de passadors. Sovint era de xapes de metall articulades i cosides sobre cuir. Sostenia daga i escarcel·la.

D'aquest punt es féu la distinció de gent de roba llarga o roba curta. Els vells i la gent seriosa no volgueren acceptar la novella moda. Carles V de França no hi volgué transigir mai.

Els mantells prengueren també noves formes més acampanades, amb el nom de cloques. Eren oberts de davant o del costat. Un nou model d'aquest temps, l'hopalanda, fou molt usat. Era llarg fins arrocagar, amb mànegues voluminoses, algunes voltes fistonejades o retallades en llengüetes, que en aquesta i altres prendes foren la gran moda en aquell temps.

Les puntes del calsat prengueren aital vol, que tingueren d'ésser lligades amb cadenetes sota genoll per a poder caminar còmodament.

L'hopalanda aparegué en 1370 i s'estengué ràpidament. Deu anys després hi fou afegit el coll dret i s'usà cenyida sobre la cintura pel cinturó, cosa que motivà que s'atabellessin de llarg a llarg les falces, però donant-hi més amplada de baix. Avançant el segle, s'anaren escursant per poder-hi cavalcar, no arribant sinó fins a genoll, esdevenint un capotell. Es confeccionaven de teixits de seda o vellut quan foren prenda de cort, ornant-les pròdigament i



Italianos del s. XIV Dames de la cort anglesa, XIV Príncep i cavaller, XIV

amb gran riquesa de perles i brodats. El coll dret fou una innovació del segle XIV, i es posà també a les jaquetes.

El gabán o cavàn era un mantell manegat i encaputxat. S'usà també cenyit pel cinturó, confeccionat de draps o velluts, folrat de satí o camelot. Es duia una botina o bota alta i justa fins sota genoll, amb gira de diferent color; cadena d'or a les espatlles, i, caient damunt del pit, unes bandes guarnides de picarols.

Trobem esmentats en aquest segle, a més del ropó i l'hopalanda, la garnatja i la gonella com pardessus més o menys llargs. Algunes d'aquestes prendes eren folrades de pells a l'hivern i de fustan a l'estiu. El tabard o dalmàtica sembla haver estat l'origen del que vestiren els herauts fins al XV o més ençà. La capa pluvial, dita també balandrà, continuà usant-se en viatges o temps plujosos. La capa circular, oberta de davant, era portada a Provença cordada a l'espatlla dreta. Després s'hi féu un trau al costat per treure el braç esquerre, resultant més còmoda per cavalcar i regir el cavall.

Segons una ordinació de mitjans del XIV, constituïen el trajo popular: camisa, cota, sobrecota, capirot, i com abric la cloca, la capa tancada amb caputxó i amb folra de pells ordinàries.

La gent del camp i peatons, dúien brusa amb caputxó, camisa, bragues tibials i un sarró, per les vitualles, i, a voltes, una olleta o una carabassa penjant amb cordes posades en bandolera.

Les modes del segle XV foren tan arbitràries com les de la segona meitat de l'anterior. Les corts de França i Borgonya donaven el to. Els vestits curts en extrem foren fantasies, però no ho foren menys els llargs en desmasia. El luxe i la riquesa en engalanar-los



Habillaments francesos, XV Jutge, burgès i ciutadà, XV Nobles francesos, 1460-1480

arribà a l'extrem. El sovinteig en els canvis i la diversitat de trajos constituïa la suprema elegància entre el senyoriu.

Les camises de fina tela de fil, eren obertes dels costats del faldó, com les del dia. D'Espanya passà a França la moda de prisar-les en petites tabelles, en mànegues i davants.

La massa popular continuà a poca diferència vestint les mateixes prendes, cenyint la camisa o túnica pel cinturó d'on penjava l'escarcel·la i un coltell d'ample fulla. El tunic o cota per treballar amb comoditat s'arremangava de davant. Duïen caputxó senzill o caputxó i museta. La colaba era la cota curta i sense mànegues. Alguns usaven per cobrir el cap la barretina, doblada la mànega sobre la testa, o penjant pel darrera. Calsaven borceguins en les ciutats, i en el camp galotges, esclops i espartenyas aquí; en lloc de mitges, calsons o cametes sense peu i les corresponents bragues.

Els menestrals o agremiats d'alguns oficis, vestien com les classes mitjanes. Recordem un paleta d'un retaule català, d'últims del segle, que vesteix calces fins la cintura i cos curt, veient-se entre un i altre la camisa, i per sobre un davantal de dril com els que encara usen els flequers i confiters a Catalunya.

En les classes altes, les bragues es convertiren a poc a poc en truses, que es confeccionaven de rics teixits, com el vellut. Aquesta prenda ja no fou indispensable del moment que les calces es prolongaren fins la cintura, posant-s'hi una bragueta triangular cordada amb cintes o botons, dita de pont llevadís. Aquestes calces, tallades en drap, perduraren fins al segle XVI, que es feren de punt o tricot. Són ja esmentades a últims del segle XV en inventaris.

El gipó o perpunt el feien de vellut o seda. El duc d'Orleans



Nobles francesos, xv

Borgonyons del s. xv

Dames nobles florentines, xv

el duia de vellut i seda; Lluís XI, de satí carmesí. Per sobre vestien el cabàn o paltó, o bé, el llarg ropó. El de Joana d'Arc arribava als genolls; el del rei Lluís XI, més avall; i segons diu Du Clerk, la moda, en 1467, prescribia que no passés de mitja cuixa.

Els gipons es feien amples d'espatlles, amb mànegues de pernil i estrets de cintura, ribetejats de tires de pell, perquè l'abús que s'havia fet de les pells escollides no permetia més. Es donà volada al faldó, que no passà de la meitat de les cuixes.

Es nomenà samarra una ampla casaca comú als dos sexes. Tenia mànegues a la bombardà (hobas, en castellà), com les que s'aplicaven a les hopalandes i paltós. La part de la mànega estreta que queia sobre la mà, fou suprimida del tot o bé girada amunt. Les llargues mànegues de canó continuaven usant-se amb un trauc davanter a l'altura de l'articulació per treure el braç i deixar penjant la mànega. A voltes, perquè no destorbessin, eren lligades darrera, a la cintura.

S'usaren també muscleres de pala plana o trussades i plenes d'estopa, essent de distint color i gènere que el reste de la prenda.

En temps de Carles VIII, a França, es notà una reacció contra la senzillesa en el vestir imposada per Lluís XI. Les calces amb camall de diferent color, es deixaren per al servei. Els patges de Lluís XII les duïen vermelles i grogues; els d'Anna de Bretanya les usaren grogues i negres; l'heraut d'Alfons V d'Aragó, les dugué blanques. Aquestes calces pels patges de les corts, són vistes ja molt anteriorment en unes miniatures de les *Càntiques a Santa Maria*, d'Alfons X, en les que s'hi veuen representats els de les corts de Castella i Aragó a últims del segle XIII.



Francesos del 1470

Sr. i Sra. de Rimini E. de Navarra i C. de Lorena, xvi

El perpunt sol era poc usat. Generalment es portava sobre el capotell, obert de davant i amb gires que formaven solapes llargues i coll, de vellut o pell.

HABILLAMENTS FEMENINS. — L'estatuària de l'època influiria sens dubte en les modes femenines com els figurins moderns. Les principals modificacions d'aquesta època consistiren en allargar els brians de davant fins a terra, i de darrera formant ròssec, com el pallio o mantell folrat de pells. L'abric, dit pellissó, era sols ribetejat de pells, a tires, com en una de les primeres lleis suntuàries catalanes decretà En Jaume I que s'usessin, per aminorar el gran dispendi de pells luxoses.

Un cop abandonades les llargues mànegues que rocegaven, en 1200 se saltà a l'extrem contrari, confeccionant-les amples d'espatlles i estretes de l'avant-bras, allargant-se fins al revés de la mà. Aquestes mànegues eren, en la part estreta, cordades per una filera de botons. El costum de deixar-les descordades per *negligé*, féu que més tard s'hi portessin fins per vestir, i servint en aquest últim cas d'ornament, les deixaren anar creixent bona cosa, no tant però com el segle anterior. Aquestes pengerolles amb què terminaven les mànegues a últims del segle es nomenaven colzeres, i eren fetes de tires estretes de roba o pell, generalment d'armini.

Des de mig segle XIII s'usaven mànegues sols unides a les cotes per llassades a l'espatlla i sisa, tenint cada cota diversos parells de diferent color. Obertes de dalt a baix, es podien cordar o deixar-les penjar. Altres eren llargues i tancades al llarg, tenint a la meitat un trauc per treure el braç. Aquesta última moda perdurà fins al XVI.

Al començament del XIII apareixen les muscleres de petites



Carles IX i sa esposa Lansquenets : arcabucer, llancer, tambor i banderer, xvi

pesses caient de l'espatlla sobre el braç, a voltes formades per diverses pessas superposades com les valones dels cotxers.

Els cossos, en particular la cotardia, eren molt ajustats al tronc, tenint l'inconvenient d'usar-se sense cinturó a vistes i no saber on penjar aquells objectes necessaris a les senyores. A últims del dit segle, se'ls va ocórrer fer uns traus longitudinals a la cota, resseguits de tapetes, per poder des d'allí, ficant la mà, treure el que els fos necessari : estisoretetes, mirallets, polveres, etc., coses que fins llavors havien de dur penjat del cinturó interior. Les senyores seguiren també la moda dels vestits partits i blasonats, que perdurà molta part de l'Edat mitjana. Un dels costats era d'un color unit o de diversos, o bé ratllat, escatat, etc. Els signes heràldics brodat apart i aplicats (generalment pintats) en gualdrapes i banderes.

Els vestits rics i complicats revestiren certa elegància en el segle XIII i principis del XIV, llevat de la mania estranya de fer sortir el ventre endavant les senyores i el pit els homes.

En el segle XII les senyores duïen el cabell partit en dues mates per la clenxa i trenades amb cordons de seda i fil d'or o enfilalls de perles, cenyit al front amb un cercol de metall que sostenia el vel. Al XIII, les trenes passen de moda, en particular per les donzelles, que deixaven el cabell lliure penjant a l'esquena. Les dames feren, a mena d'estofes o grans bufes als costats per sobre l'orella i damunt de cercols de metall, corones de flors o lligams d'estofes precioses, cobert de benes de lli finíssim que donaven la volta, passant per sota la barba, i d'allà a les bufes. Això substituï la guimpa, que sols



Francesc II i sa filla Parella espanyola, s. xvi Antoni de Borbó i Carles IX

quedà per viudes, velles i religioses, que encara l'usen. D'aquestes benes que voltaven el cap, se'n digueren toballoles, nom que després es donà a un vel; el cabell, caient darrera, es duïa dintre un ret de torsal de seda, fil d'or i perles en els nusos.

Tornant als vestits, si bé els cossos ja no es duïen tant ajustats, ho eren prou per modelar i remarcar la forma, atenent, no obstant, que en el període dit gòtic ja no era com fou en el romànic considerat com bellesa ni el desenrotllament del pit, ni l'amplitud de les caderes. Com l'arquitectura, s'esprimatxa la moda. S'apretaven la cintura i aplanaven el pit faixant-se estretament, vestint per sobre el pellissó, un cos just resseguit de tires de pell blanca, veient-se en part les camises de tela o seda ricament brodades amb sedes de colors. Una vèina al nivell de la cintura permetia cenyir-les. En l'escolladura i els punys es veia el brodat. Les de tela les passaven per l'aigua ensafranada abans de planxar-les, com avui fan amb el blau. Per sobre vestien la cota, la sobrecota i el mantell; per viatge, guants, capell de feltre i capa de pluja.

Les cotes tenien quasi el mateix tall que les varonils, si bé eren més llargues. Les mànegues amples en la part superior i estretes de baix, cordades amb botons i presilles. A voltes sols per una basta, que calia fer i desfer cada cop que es posava o es treïa. Altres tenien mànegues de recanvi, unides per llassades al cos, de les que hi hagué costum de fer-ne present als cavallers que les ostentaven penjades al braç, o a manera de gallardet a la llança en remembrança de la dama dels seus pensaments.

Les senyores usaren també, com els homes, el ropó i la gonella

MINERVA



Dama noble i Enric IV



Lluís XIII i la reina



Franceses del s. XVII

per guardar-se dels freds i el mal temps. Els capirons eren folrats de pell a l'hivern, i de seda a l'istiu.

La garnatxa francesa era un abric folrat de pells i amb obertures laterals perquè es veiés la cota interior.

El mantell es duia igualat sobre les espatlles i cordat sobre el pit, per mitjà de cordons passant per uns ullets oberts als extrems de l'escolladura, folrada de visos, arminyà o cibellina i una valoneta de cibellina negra formant coll, o de pell tenyida, generalment de vermell.

La moda de les obertures laterals fou general a Europa al segle XIII, fent-se més tard una modificació no mancada de gràcia, que consistí en obrir-se de sota l'aixella a l'anca, guarnida l'obertura de tires de pell o galó i subjectant-la amb cordons i ullets. Sobroquetes perfilades se'n digueren de les obrades així.

Per la notable diferència que s'anà establint entre el traço militar i el civil, es marcà més entre els dos sexes, contribuint-hi també els tocats femenins amb ses estranyes formes de banyes o pilons de sucre amb vels que flotaven al vol com banderes, si no es duïen reglats sobre el braç.

En 1417 duïen les senyores les hopalandes tancades sota mateix del pit, amb les mànegues retallades en llenguetes o fistonejades de les vores. El cabell quedà del tot amagat dintre la cucurulla que servia de tocat. El cos era molt ajustat, amb escot en angle, que es dissimulava per una pessa brodada col·locada de través en el vèrtex de l'escot, a la que es juntava un fixú de gassa. Un cinturó de deu o més centímetres feia de cotilla per sostenir el pit. La faldilla era molt ajustada de les anques i abdomen, allargant-se per darrera, formant llarga cua; anava vorejada d'una pessa de pell com ferma exterior. Les primeres cucurulles no acaba-

NOCIONS D'INDUMENTÀRIA



Habillaments anglesos, XVII



Flamenques, s. XVII



Parella hispano-flamenca, XVII

ven en punta, sinó en cònus trencat. La moda durà de 1430 a 1470.

En temps de Lluís XI, sobre la cucurulla s'hi portà un altre vel transparent, que queia per davant fins sobre els ulls.

El traço no canvià molt. La cosa que es modificà durant aquells anys fou la forma de l'escot exageradíssim, fent-lo extensiu a l'esquena, tallat igualment en angle agud, cosa que motivà moltes queixes contra la falsa honestat de les senyores.

Els calçats continuaven essent estrets i llargs de punta, amb sola alta o patins per fer créixer d'estatura a les que ho necessitaven.

En els últims anys de l'Edat mitjana anà evolucionant el vestit, per exigències del temps i les modes. El calçat devingué de punta arrodonida, amb plantufes de vellut o satí. Per sortir al carrer calçaven sobre-sabates de cuir. Usaven mitges negres sostingudes per lligues-cames de color brodades d'or. Cosset de damàs blanc sobre les camises de fina Holanda, de mànegues llargues, finament atabellades com els escots i colls de gorgera rissada; faldilla interior, també de damàs, i una pessa davantera de seda carmesina que cobria part del pit, estòmac i ventre, cordada al detrás per llassos de cinta. Per sobre, un vestit de cos escotat i carrat per on se veia la camisa, mànegues folrades de pells o simplement vorejades. Les estofes dels vestits en les classes altes eren de teixit d'or o brocat, molt folgades; per que no rocegessin s'arremangaven del davant i costats. S'usà cinturó de seda negra brodat d'or, d'on penjava el pater-noster o rosari, l'escarcella i altres adminículs necessaris a les senyores. Una còfia de seda blanca brodada d'or tapava els cabells. Queien als costats unes tires dites templets, igualment brodades d'or i perles, que era



Habillaments de cavallers i dames de mitjans del s. XVII

com una curta mantellina o caputxa oberta per darrera, sostinguda sobre la testa per agulles capsades d'or i pedreria. El templet era d'escarlata* per la classe mitja, i de vellut pel senyoriu. Homes i dones usaven, entre diverses bagues, una per segellar documents.

DEL SEGLE XVI AL COMENÇAMENT DEL XIX

HABILLAMENTS MASCULINS. — El traje varonil en l'època de Francesc I comprèn calces, colans, trusa bufant amb bragueta de petxina, camisa, pantaló fins a genoll, perpunt escotat en quadre, i per sobre, casaca o samarra; aquesta es duia també sobre l'armadura com abans la cota d'armes. Pel poble continuà la jupa com abric.

La samarra es confeccionava de dues estofes diferents, a tires i amb galons sobre les costures; es duia cenyida o oberta.

La casaca aparegué en 1530; es diferenciava de l'anterior per tenir mànegues obertes o perdudes que es podien abotonar, venint a ésser la hungarina de més tard, confeccionada d'un sol gènere. El detall més típic de l'època foren els talls o coltellats, per on es veia la tela de la folra o de la prenda interior, el pit del perpunt, les mànegues; pantalons i truses eren ço que s'acoltellava de preferència, amb talls verticals o esbiaixats equidistants, moda importada pels suïssos a França i Alemanya. Una gran quantitat de galons, sutaixos i acanalats, servia per enriquir les prendes; les sabates de punta rodona i inflada també s'exornaven de talls. Com mantell s'usava una capeta

* El mot escarlata en aquell temps no s'aplicava pas a un color, sinó a un teixit de llana que al principi fou vermell.



Anglès i flamenc, s. XVII

Habillaments anglesos de mitjans del segle XVII

curta, i més sovint la casaca o samarra més o menys llarga. Del cinturó penjava espasa i daga, amb veina de vellut per la cort.

Fou característic aixamplar les espatlles i reduir la cintura afal·lant els curts faldons dels perpunts o gipons; a poc a poc s'anaren inflant les truses a semblança del que feien les senyores amb els postissos, amb els verdugats i *tontillos*. El cabell es portava curt.

Després de les modes aparatoses de Francesc I, vingueren les més modestes del temps d'Enric II, amb certa austeritat en els vestits, predominant el negre. La capeta curta esdevingué més llarga, amb el nom de capa a la reiter, de forma acampanada. Les camises tenien coll i punys girats, a voltes vorejats de blondes o filets d'or. Les truses bufants es confeccionaven de tires o bandes verticals, sense unir-se l'una amb l'altra, sobre un gènere diferent (vellut sobre seda), o be de tires alternades d'un i altre gènere, el més consistent dels dos, brodat o bé ornat de galons, quedant més enterc i arrugat que el de tafetà o satí; la bragueta de petxina continuà. Els gipons ja no es duïen escotats, no deixant veure la camisa sinó en coll i punys; allargant per davant el cos, fent angle en la cintura, el davanter amb el faldó a voltes tallat en gallegues o pessés, caient sobre la meitat superior de la trusa. El pit abotargat, encoixinat interiorment com les espatlles, anava decorat de picats en sentit vertical, no paral·lels, sinó irradiant de la cintura o les espatlles, guarnit per sobre de sutaixos de passamaneria de sedes o bé d'or, en aquest cas parcament.

El cinturó estret i de cuir sostenia espasa i daga o escarcella, començant també l'ús de les gorgeres rinxades i capetes de colls girats de diverses formes, figurant algunes una simulada caputxa.



Habillaments francesos de finals del xvii

M. Anna de Bearn i cavaller

El ropó llarg el duia la magistratura i la burgesia. El poble usà jupa sense mànega i oberta de davant, dita casaquí si era curta.

Amb l'adveniment de Carles IX a França, sofrí nova evolució la moda: els gipons s'embotien de l'estómac avall, moda que ha perpetuat el polixinella de la farsa italiana. Trajos curts i calces fins a genoll, gorretes petites com les capotes femenines, tirades al costat i estufat el cabell del costat contrari: aquestes modes afeminades continuaren exagerant-se en el regnat següent, amb Enric III i els seus minyons, amb les calces dites de canó sobre les mitges, una estreta i farcida trusa per sobre laingle, espatlleres per l'istil, gorreta insignificant caiguda sobre una orella, capetes curtes; quan era llarga i sense coll, es nomenava capa a l'espanyola. La dita abans a la reiter, prengué el nom de capa bernesesa. La casaca militar passà a ésser llureia. En aquesta data el trajo, a França, deixa d'ésser negre, continuant sent-ho a Espanya. Es confeccionava de mitjos tons. El duc d'Alençon posà en moda el verd. El mateix rei s'entretingué en inventar modes estravagants, ja fos pel record del que havia vist a Polònia, ja per assimilar-se'n alguna de les femenines, estravagàncies que sols triomfaren en la cort: mànegues inflades formant abollats, gipons armats de barnilles com cotilles femenines; calces i mitges de tons diferents, per excepció iguals; gep a l'estómac; gorgeres ampuloses formant rodes al vol del coll, baixes de davant i altes del clatell, ridícoles, afeminades. Les sabates eren d'alta empenya, de diferent color la talonera. Eren d'ús les llargues espases de llas, molt ben esgrimides en aital època.

Enric IV, rei de Navarra, al pujar al soli francès, féu fer altre girada a la moda amb uns costums més varonils i senzills. Se suprimiren les botargues en els gipons, la trusa tornà a ésser llarga i mit-



Cònsol i senador, 1670

Menestrals i gendarme, xvii

Cavaller i oficial, xvii

janament inflada del centre, i després de la part inferior fent bossa. Capells de copa cònica, poca ala, i gran plomall. Cabell curt, mostatxo i barba. Botes altes i flexibles, o cametes de vellut i lliga-cames de panys penjants. Colls de blondes i guants de manopla.

Comença el segle xvii amb Lluís XIII, que de noi portà el cabell curt, i després se'l deixà créixer, rinxolant-lo amb tirabuixons. Per seguir al rei, la moda es generalitzà, i els calbs tingueren de recórrer a les perruques per seguir-la.

Durant el primer quart de segle el vestit es compongué de gipó, amb mànegues o sense, colls girats, caient plans sobre les espatlles i esquena, vorejats o completament de blonda o puntes, oberts en angle obtús sobre el pit. Els capells de copa cònica i amples d'ales, aixecada la del costat esquerre, i plomes d'austruc. Una de les principals modificacions fou la supressió de la trusa, substituïda per calces amples abotonades als costats, obertes de baix o tancades per una llassada. Sabates amb sola de pont, i alt taló, de punta carrada, tancades per una llassada que unia les orelles sobre l'empenya, formant llas o rosetó, o botes altes de volta acampanada, guarnida de blonda i esperons de roda. Aquestes dues últimes coses eren privilegi de la noblesa. Amples colls de blonda formant valona. El gipó es deixava obert de la cintura, veient-se la camisa, i en la trinxa de les calces unes fileres de bagues de cinta. Barba curta i en punta, i el mostatxo de guies amunt, dit a la borgonyona. L'espasa se suspenia d'una bandolera decorada i amb gran cibella. S'usà capeta curta.

Per la burgesia les prendes mateixes, sense plomes, guants ni botes de muntar; mànegues obertes de l'espatlla a l'avantbras, per davant, veient-se la camisa, el coll d'aquesta girat; i la hungarina com abric.



Oficials i mosqueter de la guarda; Abbé i dama francesos (Lluís XIV, finals segle xvii)

El tabart o dalmàtica, uniforme dels mosqueters, prengué el nom de casaca. Era blava, amb una creu d'or i sutaixos blancs, sobre el pit, esquena i espatlles. Quan es deia mosqueters grisos o negres, obeïa al pel o color dels cavalls de cada companyia, no a què vestissin de negre o gris. L'uniforme consistia en l'armament, la capa o pèl dels cavalls i en la vesta i montura. La resta era a gust del consumidor, en temps de Lluís XIII.

En la primera part del reinat de Lluís XIV les innovacions foren radicals, sense relació amb les modes anteriors. Un curt giponet substituï al gipó, tant curt, que arribava a l'estòmac deixant a vistes un gran tros de camisa entre aquell i el pantaló, molt folgat com faldellí o saragüells, i retornant a les casaques, amb les mànecues amb volta girada sobre el braç, veient-se el maneguí de la camisa. Poc després, la casaca s'ajustà al cos, recoberta de galons en les costures, inventant ja la casaca del temps de Lluís XV. El capell d'ales aplanades, guarnit de plomes a tot el vol, era de feltre gris fins aleshores, per esdevenir negre. Les sabates d'alta pala abotinada per davant, de punta carrada i taló alt i recte. Calces estretes, retingudes sota genoll per llassades; butxaques en les costures laterals; també se n'obriren en les casaques, tapades per carteres.

Com abrics uns capotells manegats, dits redingots (levites), ornats de brandebourgs de passamaneria els davants.

Durant gran part del llarg reinat estigueren en predicament les llassades sobre les espatlles, formant xarretes, i en les calces, com duïen els elegants. Després, quan una llei restrictiva prohibí els galons d'or i argent en els vestits, les llassades i blondes foren el luxe, apart dels brocats i sedes recamades. La forma del ruingrave, aquelles



Parella del comens xviii

Dames de la cort, xviii

Habillaments del xviii

calces faldilletes de què hem parlat, afavorí les bagues de cinta (dites *galans*) de les que en duïen a la cintura, a les costures i al baix.

Sols s'usà un petit mostatxo, que passà de moda quan Lluís XIV, se'l feu afeitar. Per caprici del rei s'usaven grans perruques amb diferents noms, essent el d'una crinera de lleó en l'última època de Lluís XIV, en què reinà en la cort una aparent austeritat imposada per Mme. de Maintenon, àrbitre de les modes del temps.

La regència durant la minoritat de Lluís XV, fou època de transformació, evolucionant per retornar al luxe en estofes i colors brillants. D'aquesta data a principis del segle xviii, i més amb en Lluís XV, ja va resultant més difícil assenyalar el trajo tipus, car les modes canviaven sovint; successivament s'escursava o allargava el tall als cossos; canviaren les corbates per xorreres acanalades, fent-se amb les botonadures veritables follies.

El redingot, d'importació anglesa, d'ample esdevingué cenyit; s'usà ja no solament com abric, sinó sol com levita en substitució de la casaca, amb un sol coll valona primer, afegint-n'hi d'altres després, com amb les de cotxer. Retallant-li els faldons esdevingué el frac i la jupa més curta i sense mànecues precursora de les armilles.

En 1780 s'escursaren els faldons a les casaques, aplicant-hi un petit coll dret. En 1785 estigué de moda el frac a l'anglesa entre els elegants, i la polca o polonesa, un frac més curt, deixant les modes purament franceses per les recepcions cortisanes.

El vellut i els draps fins desterraren els brocatells, per les pessés del cos; essent també més sobris els brocats en or o sedes de colors; les calces justes fins a genoll, on es lligaven amb cibelles, tapa o davantal en lloc de bragueta; mitges de fil o seda, guants blancs o grocs,



Dama i guarda (Lluís XV)

Modes del Directori

Parella distingida (Lluís XVI)

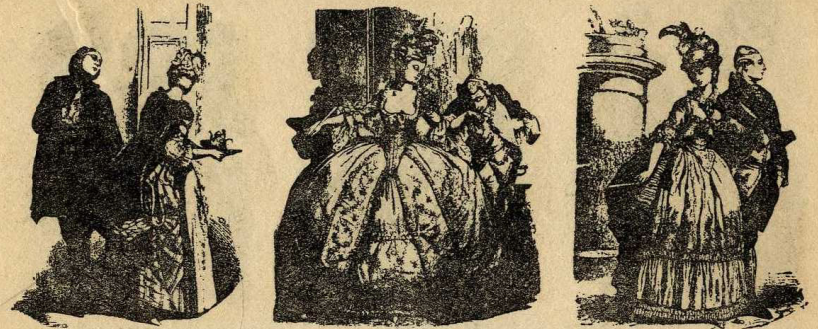
pendelocs amb dues rellotgeres, una sobre cada cuixot; jupes brodades de floretes o *chinés*, espasins penjant del breduquí, quedant quasi horitzontals, capells galonejats en l'extrem de l'ala i cocardes de llaç, amb presilla, bastons de canya d'Indies amb puny d'or.

Casaques i calces del mateix color, jupes mostrejades o florejadades de diversos colors i clars. Les sabates encibellades d'argent o acer. Les mitges d'un to sencer o ratllades. Començà a substituir els capells de gresol, fora dels actes de cort o cerimònia, l'holandès, d'amples ales, o l'americà, d'ala baixa de davant.

Vingué el període revolucionari, i s'usaren els pantalons llargs llistats, dels colors nacionals; uns geecs nomenats carmanyoles, camises de gran coll girat, corbatins de color o negres. Altres ciutadans, amb la mania de tornar a l'antiguitat, vestiren ço que en digueren a la grega, togats amb mantells blancs, vorejats de vermell. La passió política motivà infinites extravagàncies en la voluble moda.

Amb el Directori nasqueren els *incroyables* que imposaren les modes mes excèntriques, com tot l'improvisat. Pantalons colants, de seda negra, amunt fins al pit, abotonats al coll de la cama. Sabates escotades i punxagudes, clac plegadís; corbatins fins sobre la barba; el cabell en desordre i grenyes dites orelles de ca. Levites cenyides, curtes de cos i llargues de faldó, amb coll de vellut i grans solapes, armilles curtes, abotonades sols per l'últim botó, i tot de colors cri-daires, inharmònics, fantasiosos. Alguns, amb capells rodons; altres, amb botes altes, amb volta o campana de cuir de color, i penjant llargs tirants, per sobre mitges ratllades al través. Armilles de grans solapes, caient sobre les dels fracs.

Amb el Consolat i el primer Imperi, després de l'afectat *néglige*



Abbé i cambrera, xviii

Dama i galan, s. xviii

Parella elegant (Lluís XVI)

dels *sans coulotte* i dels refinaments de mal gust dels incroyables i de la llibertat jacobina en el vestir mentre s'ostentés la cocarde tricolor, emblema del patriota, s'entra en el segle XIX.

HABILLAMENTS FEMENINS. — Les modes durant el segle XVI, foren tan variables o més que al XV. Al comens, per la influència d'Anna de Bretanya, que encara perdurava, foren modestes. Però Lionor de Castella, Diana de Poitiers i Caterina de Mèdicis després, importaren modes exòtiques, espanyoles la una, italianes l'altra.

En el reinat de Carles VIII les dames duïen fina camisa d'Holanda, atabellada en escot i mànegues, mitges negres o vermelles fistonejades i brodades, subjectes per lliga-cames de llaç. Cotilla llassada davant, de pit a cintura; sobre l'obertura, una pessa fent de tapeta per impedir la pressió dels cordons que la tancaven, sobre la camisa. Aquestes cotilles, més bé cossos, tenien mànegues; per sobre vestien un fixú o camisó de lilón amb gorgera rissada. Cinturó amb tanca de metall, del que penjava l'escarcella o almoïner i el necesser. Amb Anna de Bretanya se suprimí el coll al camisó, que fou substituït per unes solapes vorejant l'escot. No tardaren en mostrar els maneguns de la camisa, no sols dels punys, sinó del calsó, dividint la mànega de sobre en dues pessas dites mangots que s'unien per mitjà de cintes o cordons, deixant sortir la camisa abollonada; en les espatlleres s'unien el mangal al cos, d'igual manera. Exteriorment el vestit, compost de cos i faldilla, conserva el tall del segle XV, i és cossat, d'escot i mànegues amples, amb voltes de pell.

En temps de Lionor de Castella les mànegues de la camisa eren amples de dalt i justes dels punys, formant bufes a zones en lligades horitzontals; les del vestit exterior eren a tires sense unir, i entre una

MINERVA



Dama i cavaller (1780)

Modes masculina i femenina del 1774-1784

i altra es veien les de la camisa; les tires anaven també nuades a zones per formar bufes. La basquinya, que fou un cos encotillat, féu de cotilla externa; unit a aquesta, una faldilla interior, de forma acampanada, sense fer cap plec, sostinguda enterca pel verdugat, precursor del mirinyac, inventat a Valladolid, i que Lïonor importà a França; la basquinya duïa una pala central que es feia de metall, fusta o ivori, per a donar al cos una forma rectilínia, oprimint el pit i fent ressortir el ventre, car acabava en punta sobre aquest.

En temps de Carles IX es tancà el cos en l'alt, suprimint escots, acabant amb un collet rissat, que esdevingué la gran gorgera de tortell en temps d'Enric III. A la fi del reinat, es canvià per un coll dret de blonda mantingut així per fils de metall, i en algú cas s'usaren els dos, com Caterina de Mèdicis i Isabel d'Anglaterra. Els punys de la camisa, vorejats de blondes, es giraven amunt, sobre el bras.

Cos i faldilla quedaven acampanats en sentit contrari, estrenyent fort la cintura per a marcar més el punt d'unió de les dues campanes invertides.

Al començament del segle les faldilles anaven obertes del davant, veient-se per l'obertura l'interior, generalment de riques estofes en el davanter, penjant per sobre des del cinturó el pater-noster. Després, en lloc de cos i faldilla usaren un abric nomenat marlota, sens dubte d'origen hispano-moresc, també acampanat, estret de dalt i ample de baix, cordat solament al coll. Un altre sense mànegues, nomenat berna, el primer amb mànegues de pernil obertes. El segón, sense; un i altre amb muscleres o xarretes bufades.

Pels vestits de cort tornà a usar-se l'escot carrat i camisó i gorgera de rengles sobreposats i mànegues abollonades. En algun moment la moda volgué que les faldilles externes no fossin obertes

NOCIONS D'INDUMENTÀRIA



Modes masculina i femenina de finals del segle XVIII

de davant, i les recollien del costat per mostrar les interiors. Duien ròssec més o menys llarg amb relació a la categoria social.

A mitjans del segle duïen el cabell dintre una toca nomenada cogulla, oberta de sota; se la substituï per una gorreta dita garceta, amb plomall del mateix tipus de la varonil coetània.

Havent tingut el vellut de seda, durant el segle, preus elevadíssims, s'empleà sols allí on es veïa, servint-se pel reste de les imitacions; sobre les mànegues duïen una gira de pell ample, fent bossa. En aquest temps el ventall de barnilles substituï el de palla o plomes.

Caracteritzà els reinats d'Enric II i Francesc II la disminució del verdugat, imposada per una llei suntuària en el segón terç del segle. A la varguinya s'hi posaren mànegues convertint-la en un gipó, per portar sota les marlotes i bernes. El cos [tornà a ésser tancat fins al coll, no admetent tallades més que a les mànegues.

El calsat més usat fou el tapí. El tocat, a la garsota; el pentinat, de tannara alta. En la segona meitat del segle apareix el boix a les cotilles o cossos; els escots se reserven per les cerimònies cortisanes amb camisons de teles transparents.

Els pentinats paulatinament s'eleven, sostinguts per gabies metàl·liques, i per sobre els barretons semblen en equilibri.

Amb l'adveniment d'Enric IV, la moda fou més modesta; velluts i draps substituïren brocats i satins. Amb Maria de Mèdicis els colls drets de blonda estigueren de moda.

Cal marcar unes novitats de l'època, com és les sabates de sola, de pont i alt taló, cordades per orelles sobre l'empenya. Unes mànegues formant aletes, sortint penjant de darrera de l'espatlla.

Al començar el segle XVII la moda procedí amb relativa lògica, no marxant a salts, sinó evolucionant vers un període de senzillesa

MINERVA



Elegants francesos, s. XVIII

Modes masculina i femenina de finals del XVIII

les franceses, suprimint postissos. La moda espanyola continuava afectada en època dels Felips III i IV; per això les dues princeses de la casa d'Àustria, Anna, esposa de Lluís XIII, i Maria Teresa, de Lluís XIV, conservaren en part les modes espanyoles. Malgrat tot, el verdugat ja no era a França més que el verdugadin, que deixava caure la roba a plecs, sense aquell envarament anterior. El cos s'allargà en punta per davant de la cintura; curt l'escot, coll girat per damunt de les espatlles; i a la part superior de l'esquena, mànegues formades per tires paral·leles al braç i abollonat o llís l'avant-bras, amb puny girat; pentinats amb tirabuixons als dos costats i serrell sobre el front. Com sigui que el cardenal Richelieu prohibí per decret suntuari les passamaneries d'or, les substituïren per llassades. Desaparegué del tot el verugadin, deixant les faldilles planes del davant i plegades dels costats i del darrera, obertes, veient-se el davant de les interiors; les mànegues, obertes en tota l'extensió, es retornen al braç per lligades de cinta, cossos amb gallegues o faldonets. S'usen collarets de perles, guants de manopla, perfumats, de *cabritilla*, dits guants d'Espanya, calsat de satí, de sola, de pont i alt taló, amb llassat damunt, i caretetes de vellut folrades de satí.

Les dones del poble i serventes usaven unes petites còpies, que també usaren les senyores en l'interior de casa, continuant amb el necessari i el claver penjant.

Durant el segle XVII Espanya conservà l'originalitat en el vestir. Amb Felip V s'imposà la moda francesa, i des de llavors s'unificà en tota Europa, prevalent fins a últims del segle XVIII, en què la moda anglesa prengué importància.

Les prendes extraordinàries del vestit femení foren un mantell

NOCIONS D'INDUMENTÀRIA



Modes de finals del XVIII

Parella d'in croyables

Dames del 1794-1795

ample i negre amb què s'embolcallaven per complet, dit la bribona o la modesta, i la careteta, dita la secreta.

Els pentinats anaven canviant, donant generalment el mot d'ordre les favorites del monarca: s'usà a la Sevigné, amb tirabuixons i pla de sobre; a la Maintenon, amb canals de punta i pergamí col·locats verticalment; a la Fontangné, etc. La característica de l'època foren les llassades, farbalans calats i fistonejats en la segona època, i vels (*echarpes*) per a cobrir-se la testa. En l'última època, l'afectada modèstia de Mme. de Maintenon s'imposà a la cort.

A la mort de Lluís XIV, al començar el segle XVIII, la moda donà un capgirell, repudiant tanta falsa modèstia per retornar a un luxe extremat. De cop i volta tornaren als *panneaux* (polleres), inflant les faldilles, que anaven creixent com montgolfiers a mesura que els cossos s'esquifien, tornant a l'escot i les mitges mànegues a la pagoda, i unes sobrefaldes apabellonades als costats.

Capes i mantelletons amb caputxó, un xal tallat en triangle arrodonit, que prengué el nom de mantellina com xal d'istiu. Les capes eren folrades de pells i d'ample caputxó, per a poder tapar els amples pentinats, i per mitjà d'una veina a la vora es podia estrènyer o aixamplar a voluntat. Quan aquest caputxó es portava sol, terminant en una petita valona, se'n deia *bagnolette*.

L'etiqueta cortesana de la regència i de Lluís XV, obligà a tornar a la cotilla. Per negligé usaven les senyores la polonesa o el caracó, i una mena de levita de llargs faldons quadrats, que més tard, retallant els faldons, quedava com un frac, dit de cua de simi. La polonesa era un cos amb sobrefaldes curtes, i el caracó un cos sense cenyir, amb faldons curts o llargs, mes sense arribar a la levita com llargada i semblant a un pentinador.

MINERVA



Altres habillaments d'últims del segle XVIII



Elegants del 1800

La Revolució operà un canvi radical en la moda; fins les dones volgueren significar per mitjà dels vestits l'adherència a la renovació política: capells a la Bastilla, a la patriòtica; vestits de cotó, ratllats amb els colors nacionals; teles de colors clars, per evocar l'antiguitat grega; suprimint cotilles, enagües, i tot allò que pogués aparentment disfressar la forma natural; donant, així, vida a les *meravelloses*. Cal-saren coturn, sabates blanques d'alta sola, lligades amb cintes al coll de la cama. Vestien túniques sense cenyir o cenyides sota mateix del pit, obertes d'un costat per mostrar la cama coberta d'un colant de seda del color de la pell. Tan lluny anaren per aquest camí, que fou precis posar-hi aturador. Un altre corrent de gent més sensata i partidària de les modes angleses, encarrilaren la cosa amb millor sentit de les conveniències socials. Aleshores s'establí l'ús del xal, que tanta fama adquirí.

També per oposició als pentinats de tres pisos de l'antic règim es feren tallar curts els cabells, rinxolant-los, estant de moda les testes petites.

El Consolat com l'Imperi, sense rebutjar del tot l'herència del Directori en quant a modes femenines, anaren introduint modificacions per donar-hi caràcter propi. El pintor David i les aficions militars que despertaren les campanyes de la grande Armée (les quals s'havien ja manifestat amb l'expedició de Bonapart a Egipte), tendiren a resucitar les modes gregues.

Recordi's que havem dit que pendriem per tipus en aquets breu resum les modes a França. Això no exclou, naturalment, les variacions i modificacions pròpies dels altres països.



LLUÍS SEGALÀ I ESTALELLA
Membre de l'Institut

EN PREPARACIÓ
LES FRASES FAMOSES

PER
LLUÍS SEGALÀ I ESTALELLA

Serà un recull ple d'interès, en el qual hom trobarà l'origen, el text original, la traducció o correspondència i les dades històriques de mantes frases que han assolit celebritat, així com de llurs autors.

Un volum. 35 cènts.

RESUM D'ARQUEOLOGIA
CRISTIANA

PER
MOSSÈN JOSEP GUDIOL

«No era possible resumir més en tan pocas pàgines, ni metoditzar esta ardua re-seña de una manera más perfecta.

El manual de Mn. Gudiol se lee con gusto; y, como los otros tomitos que le preceden, es recomendable a todos los estudiosos y a todos los *amateurs* »

(La Publicidad.)

Un volum. 35 cènts.



JOSEP GUDIOL, PREV.
Conservador del Museu de Vich

A PUNT DE SORTIR

DRET MUNICIPAL VICENT

PER
ISIDRE LLORET

Tractadet perfectament sistematizat, on és resumida d'una manera clara i precisa la materia a la qual es refereix el títol, no mancant-li un valuós treball d'investigació pròpia.

Un volum. 35 cènts.



ISIDRE LLORET
Director de l'Escola de Funcionaris

A PUNT DE SORTIR

DRET MUNICIPAL VIGENT, per J. LLO-
RET, Director de l'Escola de Funcionaris.

HIGIENE DE L'ALIMENTACIÓ, per J. TAR-
RUELLA, Doctor en Medicina.

LES FRASES FAMOSES, per LLUÍS SEGALÀ
I ESTALELLA, Membre de l'Institut.

LA LINGÜÍSTICA, per LL. NICOLAU D'OL-
WER, Profesor a l'Escola de Bibliotecaries.

RESUM DE BOTÀNICA, per P. JOAQUIM DE
BARNOLA, S. J.