

MINERVA

PRIMERA SÈRIE

COL·LECCIÓ POPULAR DELS
CONEIXEMENTS INDISPENSABLES

Vol. XLI



**La prehistòria de
la Península Ibèrica**

MINERVA
COL·LECCIÓ POPULAR DELS CONEIXEMENTS INDISPENSABLES
EDITADA PEL CONSELL DE PEDAGOGIA
DE LA MANCOMUNITAT DE CATALUNYA
VOLUM XLI

LA PREHISTÒRIA
DE LA
PENÍNSULA IBÈRICA

PER

LLUIS PERICOT



R. 14802

BARCELONA
EDITORIAL POLÍGLOTA
1923

BIBLIOGRAFIA

Treballs de conjunt amb indicació de bibliografia especial.

P. Bosch Gimpera: La Arqueologia pre-romana hispànica (apèndix a la traducció de Hispania de Schulten) (Barcelona 1920).

Bosch: Prehistòria catalana (Barcelona 1919, Enciclopèdia catalana).

Bosch: Ensayo de reconstrucción de la Etnología prehistórica de la Península. (Boletín de la Sociedad Menéndez Pelayo. Santander 1922).

Bibliografia especial preferentment la que conté il·lustració:

H. Obermaier: El Hombre fósil (Madrid 1915, Memorias de la Comisión de Investigaciones Paleontológicas y Prehistóricas).

Cabré: El Arte rupestre en España (Madrid 1915 id. id.)

Memorias de la Com. de Inv. Pal. y Preh., Madrid (desde 1914) (per a Paleolític i Art rupestre).

Sèrie de publicacions d'art rupestre de l'Institut de Paleontologia humana de Paris.

Cartailhac: Les âges préhistoriques de l'Espagne et du Portugal (Paris 1886).

Siret: Les premières âges du métal dans le S. E. de l'Espagne (Anvers 1887 i traducció castellana Barcelona 1890).

H. Schmidt: Estudios acerca del principio de la edad de los metales en España (Mems. de la Comisión, Madrid 1915).

Leite de Vasconcellos: Religioes da Lusitania I (Lisboa 1897).

Nombrosos articles de «Portugalia» i dels Anuaris de l'«Institut d'Estudis Catalans» (particularment les Cròniques de 1913-1914 i de 1915-1920).

A. del Castillo: La cerámica incisa de la cultura de las cuevas y el problema de origen de la especie del vaso campaniforme (Anuario de la Universidad de Barcelona, 1916-1921).

J. Serra Pafols: La Col·lecció Ll. M. Vidal (Butlletí del Centre Excursionista de Catalunya 1921).

Aranzadi i altres: Publicacions sobre els sepulcres megalítics vasc. vegi's la cita exacta a Arq. prerom, hisp.). Les posteriors apareixen anyalment a «Euskalerrialde» S. Sebastia, amb tirades apart.

P. Paris: Essai sur l'art et l'industrie de l'Espagne primitive (Paris 1904-05).

Bosch: La Cultura ibèrica (Quaderns d'Estudi).

Bosch: Estat actual del coneixement de la cultura ibèrica (Anuari de l'«Institut». 1915-1920), Crònica.

Bosch: El problema de la ceràmica ibèrica (Madrid, 1915, Mems. de la Comisión).

Bosch: Los Celtas y la civilización cèltica en la península ibèrica (Boletín de la Sociedad española de Excursiones, 1921).

Memorias de la Junta Superior de Excavaciones y antigüedades. (Madrid, desde 1917).

La prehistòria de la Península Ibèrica ⁽¹⁾

Els estudis prehistòrics a la Península

A mitjan del segle passat, tot seguit que els savis estrangers provaren l'existència de l'home quaternari, l'afició a aquesta mena d'estudis es desvetllà entre els nostres científics que començaren a cercar les restes dels nostres llunyans avantpassats. De la primera època, quant els problemes de la prehistòria hispànica estaven voltats d'una completa foscor, mereixen ésser citats els noms de Manuel de Góngora, autor de la valuosa obra «Antigüedades de Andalucía», Villamil i Castro, Tubino, Macpherson, Ribeiro i Simoes (aquests dos últims portuguesos) i a Catalunya l'Alsius i En Martorell i Penya els iniciadors de la prehistòria catalana.

Cap al 1880 comença un nou període, i es celebra el dit any a Lisboa el Congrés internacional d'Arqueologia prehistòrica, en el qual En Vilanova i Piera planteja per a Espanya la interessant qüestió de l'eneolític. Poc després Cartailhac publica el primer treball de conjunt sobre la nostra Prehistòria (Les âges préhistoriques de l'Espagne et du Portugal) i l'Estació de Veiga la recopilació del material conegut de l'Algarve (Antigüedades monumentales do Algarve). Al mateix temps es fan dues troballes de la més gran importància: al S. E. els germans Enric i Lluís Siret excaven gran nombre d'estacions de tota mena corresponents al pas de l'edat de la pedra a la dels metalls; en el N., Marcelino de Sautuola, estudiant la cova d'Altamira observa per primera vegada l'existència de pintures en el seu interior

(1) Havent d'aparèixer un volum de la col·lecció MINERVA dedicat a Prehistòria de Catalunya, en aquest es dóna sols l'indispensable en allò que es refereix al nostre país.

(descobriments 1878, publicació 1880). Finalment es realitzen bon nombre de treballs de menys importància: En Vilanova junt amb En Rada i Delgado intenta un treball de conjunt (Geologia y Protohistoria iberas), En Bonsor comença importants excavacions a Carmona, a Portugal Leite de Vasconcellos fa notables estudis publicant la revista «O Archeologo portugues» i a Catalunya cal citar els estudis i excavacions d'En Sanpere i Miquel, En Ll. M. Vidal (megalits i coves), En Rubio de la Serna (Cabrera de Mataró), En Segarra (Puig Castellar), etc.

Però des dels primers anys de l'actual centúria els estudis prehistòrics han pres en el nostre país una volada insospitada mercès a l'ambient més favorable que han trobat i a l'aportació estrangera. A Portugal continua la tasca de Leite de Vasconcellos i al seu costat una unió d'arqueòlegs uneixen llurs esforços en diverses revistes: Martins Sarmiento, Santos Rocha, que pertanyen en part a l'anterior període, Ricardo Severo, Vergilio Correia, Fontes, Alves Pereira, l'antropòleg Mendes Corrêa, etc. A la resta de la Península les investigacions són cada dia més nombroses; P. Paris planteja la qüestió ibèrica fent al mateix temps un recull valuosíssim de material (1904-05), Lluís Siret continua les excavacions pel S. E., és excavada Numància per Schulten (des de 1905) i per una comissió dirigida per Mérida, el qual publica altres treballs sobre la nostra arqueologia; el marquès de Cerralbo comença notables excavacions a les províncies de Sòria, Guadalajara i Saragossa, En Vives estudia la cultura cartaginesa d'Eivissa i els monuments de les Balears, el P. Furgùs la cultura argàrica i ibèrica dels voltants d'Oriola, l'Aranzadi, amb diferents col·laboradors (Ansoleaga, Barandiaran, Eguren) excava nombrosos sepulcres megalítics de Bascònia, començant un estudi sistemàtic de la Prehistòria basca i molts altres com Gómez Moreno, P. Quintero, Alcalde del Rio, Zuazo, P. Capelle, Morán etc., etc. fan investigacions d'interès. El punt àlgid d'aquest floriment el marquen la creació de l'Institut de Paleontologia Humana de París que per mitjà de Breuil, Cartailhac i Obermaier ha estudiat i publicat les pintures rupestres, especialment les cantàbriques, i de la Comisión de Investigaciones paleontológicas y prehistóricas a Madrid que ha publicat valiosíssims treballs estudiant sobretot el Paleolític mereixent citar-se entre altres dels seus membres, Obermaier, Hernández Pacheco, Cabré, Wernert,

Comte de la Vega del Sella etc. També realitza nombrosos treballs la Junta superior de excavaciones y antigüedades (Mérida, Despeñaperros, Galera, etc.).

A Catalunya després de les investigacions primeres (Sanpere, Ll. M. Vidal, Cazorro etc.) arribem a una època de treball intensiu amb la creació del Servei d'Investigacions arqueològiques de l'Institut d'Estudis Catalans, que compta com a personal tècnic el prof. Bosch Gimpera, que n'és director, i el Sr. Josep Colominas i com a col·laboradors els Srs. Maties Pallarès, Agustí Duran i altres. Al mateix temps és excavada Empúries per la Junta de Museus de Barcelona, sota la direcció de En Josep Puig i Cadafalch, amb la col·laboració dels Srs. Cazorro i Gandia i són realitzades notables exploracions comarcals sobretot a Solsona per Mossèn J. Serra i Vilaró i a Vich per Mossèn Josep Gudiol i Cunill i per D. Josep Gudiol i Ricart.

La part que els savis estrangers han tingut i tenen en la resolució dels problemes del nostre més antic passat és molt gran. A part els ja citats: Ll. Siret, P. Paris (que amb Engels i Albertini estudià la cultura ibèrica al S. i S. E.), Cartailhac, Breuil, Obermaier i Schulten (que a més de les excavacions fetes a Numància ha posat en clar tot allò que els textos antics diuen de la nostra Península i els seus habitants) cal citar Montelius i Wilke que, sobretot aquest últim, han sistematitzat els megalits portuguesos, Hubert Schmidt que ha estudiat l'eneolític, fixant el 2500 a. de J. C. com a la seva data final, Dechelette, Sandars dedicat a les qüestions ibèriques i finalment Hübner i Mühlhenhof que amb llurs treballs sobre els textos i l'etnologia ibers i clàssics facilitaren molt les investigacions posteriors com la de Schulten. Recentment també han treballat sobre la península i Balears l'anglès Thurlow Leeds, el suec Nils Aberg i els alemanys C. Schuchhardt i A. Mayr.

Els intents de sistematització totals o parcials no han mancat tampoc; entre els primers es compten les obres ja antiquades de Cartailhac, Vilanova i Rada, Siret («L'Espagne préhistorique»), Dechelette («Questions de Chronologie et d'ethnographie ibériques»), en la qual contesta a les errors d'En Siret i les conferències de Mérida sobre «Cronologia de las antigüedades anterromanas»; finalment l'esforç més seriós fet per obtenir una síntesi clara de la nostra prehistòria el constitueixen, al nostre juí, les conferències i les publicacions d'En

Bosch i Gimpera els fruits de les quals es recullen en el present treball. Entre els segons tenim el «Hombre fosil» d'Obermaier que és per avui definitiu per al Paleolític; els treballs de Wilke i Hubert Schmidt poden servir en espera de quelcom més complet per als megalits i l'eneolític i finalment per a la cultura ibèrica és insubstituïble el treball de conjunt d'En Bosch i Gimpera.

L'ensenyament universitari de la Prehistòria a la Península, a part de les lliçons soltes que en són donades a les càtedres d'Història, Geologia i Antropologia, compta amb els següents cursos normals: a Madrid a la càtedra recentment creada especial per a Prehistòria a la Facultat de Filosofia a càrrec del Prof. H. Obermaier, que abans havia fet cursos lliures de Prehistòria; a la Universitat de Lisboa a la càtedra del Prof. Leite de Vasconcellos i a la de Barcelona a la càtedra i seminari de Prehistòria del Prof. Bosch i Gimpera. Els fruits d'aquest ensenyament es comencen a sentir ja en diferents excavacions i publicacions. D'elles esmentem les del Sr. Pérez de Barradas deixeble del Prof. Obermaier i les dels Srs. Serra Ráfols, Castillo i l'autor del present treball, deixebles del Prof. Bosch.

La organització actual de les investigacions arqueològiques, a més d'ésser molts els particulars que emprenen treballs isolats, entre els quals cal esmentar en primer lloc el Marquès de Cerralbo i el Comte de la Vega del Sella té avui a la Península els següents orgues actius que estenen llur vigilància de les troballes casuals i investigació a diferents territoris de la Península: Madrid: «Junta superior de excavaciones i antigüedades», «Comisión de investigaciones paleontológicas y prehistóricas»; Lisboa: «Museu Etnològic Portuguès»; Basconia (amb Navarra) les Diputacions i la Societat d'Estudis bascos de Sant Sebastià confien la investigació metòdica de les estacions del país al Prof. T. d'Aranzadi i als seus col·laboradors; Barcelona: «Servei d'Investigacions arqueològiques de l'Institut d'Estudis Catalans»; Solsona: «Museu diocesà»; Vich: «Museu diocesà»:

Els Museus i col·leccions principals de Prehistòria de la Península són els següents: Madrid: Museu arqueològic, Museu de Ciències naturals, Museu d'Antropologia, Col·lecció Cerralbo. Lisboa: Museu Etnològic; Barcelona: Museu d'Art i Arqueologia. A més cal esmentar com a importants els museus de Solsona, Vich, Girona, Pamplona, S. Sebastià, col. Comillas de Santander, Orense, Sòria, Sevilla, Gra-

nada, Cádiz, col. Siret a Herrerias (Almeria), Oriola, Yecla i altres d'Espanya; a Portugal els d'Oporto, Figueira i Guimaraes.

A l'estranger guarden materials de prehistòria peninsular principalment els museus següents: França: Museu de St. Germain, Louvre i l'Institut de Paleontologia humana de París; a Anglaterra: els museus Britànic de Londres i l'Ashmolean d'Oxford; a Bèlgica el Museu del Cinquantanari de Brussel·les; a Alemanya els museus Prehistòric de Berlín i el Romano-germànic de Magúncia; a Nord-Amèrica el de la Societat Hispànica de Nova-York.

Les principals publicacions periòdiques que informen del moviment de la Prehistòria peninsular són: a Madrid: les Memòries de la «Junta superior de excavaciones y antigüedades» i les de la «Comisión de investigaciones paleontológicas y prehistóricas», així com el «Boletín de la R. Academia de la Historia», la «Revista de Archivos, Bibliotecas y Museos», el «Boletín de la Sociedad Española de excursiones» i algunes altres menys especialitzades; a Lisboa la revista «O Archeologo Português» i en llur temps (ara no es publiquen) la «Portugalia» i «Terra Portuguesa». A Catalunya, l'«Anuari de l'Institut d'Estudis Catalans», els Butlletins dels Centres excursionistes de Catalunya, Vich i altres. A l'estranger la «Revue archeologique», L'«Anthropologie» i el «Bulletin Hispanique» de França; a Anglaterra «Archaeologia»; a Alemanya el «Archäologischer Anzeiger», la «Prähistorische Zeitschrift» etc.

Finalment cal anotar la creació recent a Madrid de la «Sociedad española de Antropología, Etnografía y Prehistoria» i a Barcelona de la «Associació catalana d'Antropologia, Etnologia i Prehistòria» de les que cal esperar grans fruits.

Paleolític (1)

La qüestió de l'home terciari

Els èolits portuguesos de la vall d'Otta estudiats per Carles Ribeiro i atribuïts al miocèn superior, contribuïren a la discussió sobre la suposada existència de l'home terciari. Avui llur autenticitat, en quant

(1) Per a generalitats del paleolític així com de tota l'edat de la pedra vèg's: Bosch. L'edat de la Pedra (Col·lecció MINERVA, n.º 12).

a ésser utilitzats per l'home, és dubtosa tant pels d'Otta com pels seus semblants de França i Bèlgica; malgrat això el problema queda sense esbrinar i cal esperar que nous descobriments ho resolguin en un sentit o altre.

Els períodes del Paleolític inferior a la Península

En aquesta època de duració evidentment molt llarga, estava encara el nostre continent sotmès als canvis radicals de clima i condicions de vida que motiven els anomenats períodes glaciars i interglaciars. L'estudi d'aquestes manifestacions geològiques està incompletament fet en el nostre país, havent-s'hi dedicat Casiano del Prado i Penk, que reconegueren l'existència de dipòsits morrènics, i en els últims anys Obermaier i altres que són els primers que ho han fet d'una manera intensiva.

Hem de començar l'estudi de les restes que d'aquesta època ens han quedat pel període chelià, car és més probable que sigui d'aquest i no del prechelià l'estació de Torralba amb restes d'*Elephas antiquus*, que el seu excavador Ms. de Cerralbo creu que són d'*Elephas meridionalis* característic d'aquest últim període; en aquesta estació foren

trobades a més, magnífiques destrals de mà (fig. 1) igualment que a la de S. Isidro de la vall del Manzanares, lloc que fou habitat durant tot el Paleolític inferior i per dissort mal excavat, no coneixent-ne l'estratigrafia certa; una compensació la comencem a tenir en altres estacions per fi estudiades metòdicament als voltants de Madrid com la de Las Delicias. Del mateix període són les estacions de Puente Mocho i Posadas i a Portugal les de Furninha i Mealhada entre altres. Per un fet que

no pot atribuir-se sinó a la casualitat no tenim restes cheliàns a la regió cantàbrica on tant nombroses són les estacions durant tot el Paleolític.

Del següent període, l'achelià, a més de les ja citades estacions de



Fig. 1.—Destrals cheliàns de Torralba (Soria)



Fig. 2.—Destrals acheliàns de S. Isidro (Madrid)

S. Isidro (fig. 2) i Puente Mocho no tenim aprofitable més que la cova del Castillo a la província de Santander essent una de les estacions més riques d'Europa ja que presenta una perfecta superposició de jaciments des de l'achelià fins al neolític. Altres estacions es troben a les províncies de Sòria i Astúries i als voltants de Lisboa.

Del musterià tenim un nombre considerable d'estacions però l'ésser en general a l'aire lliure i sense relació amb restes de fauna fa que siguin poc utilitzables per falta d'estratigrafia segura; citem entre altres la cova del Castillo (amb gran quantitat de destrals, puntes, raspadors i altres tipus de sílex), Cueva Morin, Hornos de la Peña i Abric de S. Vitores al N. i Puente Mocho, Bobadilla, Laguna de la Janda, Abric Romani i Estació Agut a la resta de la Península; les dues últimes estacions citades es troben als volts de Capellades i són per avui les troballes més antigues fetes a Catalunya si bé són molt poc típiques; la primera fou reocupada diverses vegades i la segona sembla ésser un taller a l'aire lliure.

Els períodes del Paleolític superior.—La cultura capsiana i la franco-cantàbrica

En aquesta segona meitat del Paleolític la nostra península presenta un curiós fenomen: dues grans cultures. europea l'una, africana l'altra es reparteixen el seu territori; totes dues són totalment diferents; la primera mostra una evolució en tots els ordres de l'activitat especialment en l'artístic arribant a un grau envejable d'habilitat tant en aquell com en el treball del sílex i de l'os; la segona, de manifestacions més pobres en quant a l'utilitat i que va estenent-se cap al N. barrejant-se al final del Paleolític amb la primera i donant naixença a les cultures de transició al neolític a l'Occident d'Europa; aquella es divideix en tres períodes: orinyacià, solutrià i magdalenià i s'estén pel N. d'Espanya especialment la regió cantàbrica; aquesta és anomenada capsiana i es caracteritza pels petits sílexs de formes geomètri-



Fig. 3. — Punta capsiana del S. E.

ques o micròlits (fig. 3), ocupant el resta del país i essent les principals estacions al S. (províncies de Màlaga, Granada i Almeria), al S. E. des de la regió de Lorca i Mazarrón, altres a les províncies de València i Terol, arribant cap el N. fins a Cogul.

De la cultura orinyaciana tenim els jaciments de les coves del Cueto de la Mina, del Castillo, Hornos de la Peña i Camargo (amb un crani humà). Del període següent, solutrià, tenim un nombre força més reduït d'estacions, però en canvi dues d'elles són ben típiques: el Cau de les Goges a S. Julià de Ramis (Catalunya) i la cova del Cueto de la Mina a Astúries, que tenen totes les característiques manifestacions de l'habilitat tècnica d'aquells antics habitants d'Europa, amb les puntes de fulla de llorer (fig. 4), de salze i amb escotadura (fig. 5) tant ben retocades, algunes de cristall de

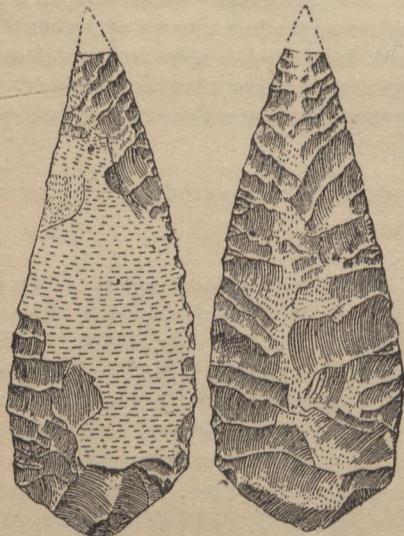


Fig. 4. — Punta de fulla de llorer de la Cova del Cueto de la Mina

na, de Yecla (Albacete), pertany al Paleolític.



Fig. 5. — Puntes amb escotadura de la Cova del Cueto de la Mina

roca i altres estres de sílex i objectes d'ornament. És dubiós si una punta que han suposat solutriana,

Finalment, de l'últim període d'aquesta segona meitat del Paleolític, del Magdalenià, tenim un gran nombre d'estacions especialment a la regió cantàbrica encara que tampoc ofereixen en general una cultura rica: son entre altres les coves del Valle, Altamira, Castillo etc. amb els arpons i altres estres d'os que tan bé es treballa quan la tècnica del sílex decau; els mateixos tipus surten a les estacions magdaleniànes de Catalunya: la Bora gran d'En Carreras a Serinyà, la capa superior de l'abric Romani a Capellades i la cova de les Goges a

L'Art del N. d'Espanya.—Art moviliar

És durant el Paleolític superior que es va desenrotllar el fenomen cultural i artístic a la vegada constituït per l'art moviliar i el rupestre el primer no es el que amb més abundor trobem a la Península però en canvi del segon posseïm sens dubte els millors exemplars que fins avui es coneixen. Del primer trobem des de l'orinyacià gravats sobre objectes d'os; els més notables són bastons de comanament del magdalenià (fig. 6); fragments d'ossos gravats del orinyacià d'Hornos de la Peña i d'Altamira han servit pera datar les pintures d'estil semblant.

Art rupestre

Les pintures paleolítiques del grup franco-cantàbric es diferencien molt de les que apareixen a la resta de la Península que estudiarem més endavant. Aquí al N. l'estil és plenament naturalista encara que es veuen també certes estilitzacions per l'explicació de les quals han estat fetes nombroses hipòtesis sense que cap ens satisfagui per complet; es representen quasi exclusivament figures d'animals a



Fig. 6. — Bastó de comanament ornat, de la cova del Valle (Santander)

voltes superposats i sense idea de conjunt per la qual cosa es creu que no podien tenir un fi artístic sinó màgic, i a això contribueix l'estar en llocs recondits i pregons sense llum, fent impossible el goig estètic. Entre els animals representats predominen els quaternaris especialment els bisons trobant-se també rens i algun mamut. L'evolució dels gravats i pintures rupestres des de l'orinyacià fins al magdalenianà i que ha estat fixada mercès a la relació en què estan amb els jaciments arqueològics és la següent: a l'orinyacià antic es pinten llaceries, mans i siluetes d'animals que a vegades comencen a modelar-se (lam. I fig. 3), gravant-se també aquestes siluetes; al mateix temps surten unes figures antropomorfes que se suposa que representen homes disfressats d'animals tal volta pera caçar-los com fan encara els primitius actuals; més endavant van fent-se les figures més esveltes, pintant-se amb ombra monocroma i veient-se l'anatomia, avenç que en els gravats s'obté mitjançant les ratlles interiors; del solutrià no tenim pintures, ço que confirma que no és una cultura pròpia dels nostres països i la seva curta duració car les del final de l'orinyacià són idèntiques a les primeres del magdalenianà. En aquest període és quant l'art rupestre arriba a la perfecció, car si bé en un principi es pert l'anatomia en omplir-se tota la figura de color, després s'arriba a la policromia de la qual ens resten els superbs bisons i cérvols d'Altamira d'un realisme i amb una expressió del moviment magnífics (lam. I figs. 4 i 5); el color més empleat era el rogenc, després el negre i fins el groc. Els gravats a més de la silueta perfecta donen els detalls anatòmica del cos, el pèl etc.



Fig. 7.—Caball policromat de la Cova del Castillo

L'art del capsità del S. i E. de la península

Art moviliar.—D'aquest sols es coneix al S. E. d'Espanya una figura de linx gravada en una placa de calissa procedent de la cova del Parpalló (València).

Art rupestre.—Malgrat l'art típic del territori capsità del E. i S. de la península sigui, com veurem, el de les escenes pintades en abrics superficials amb homes representats menys naturalísticament que els animals i exagerant l'expressió del moviment (art expressionista o impresionista com s'ha anomenat en contraposició a l'art naturalista franco-cantàbric), existeixen algunes manifestacions al S. d'Espanya d'un art molt semblant al cantàbric: són la Cova de la Pileta a Benaolán (Màlaga), la de Doña Trinidad a Arnales i la de la Cala (Màlaga). En elles, especialment a la de la Pileta (en la qual l'analogia amb el N. d'Espanya arriba fins a trobar-se les pintures i gravats a l'interior de galeries profundes), hi ha grans figures d'animals (bisons, cavalls, cérvols) i fins llaceries (Pileta) com les dels estils orinyacians del N. Tals paral·lels amb els estils orinyacians del N. en grans figures d'animals (i entre elles una probable representació de ren) es troben també als abrics de Minateda (Albacete), la manifestació més important de l'art rupestre del E. d'Espanya i en la qual Breuil ha pogut estudiar una successió de fases estilístiques que permeten reconstruir l'evolució de l'art capsità.

A Minateda les primeres fases representen una coincidència de les figures d'influència cantàbrica de molta grandària, plenament naturalistes sense formar grans escenes i passant del senzill contorn al contorn amb intents d'ombrejat amb allò que sembla propi de l'art capsità, ço és els animals petits pintats amb una taca de color i les figures humanes no gaire realistes i amb tendència a exagerar la expressió del moviment. Durant el magdalenianà es desenrotllen notablement les escenes de caça, lluita i dansa pintant-se veres composicions artístiques en les quals mentre que els homes a penes si varien a través de les diferents fases expressant sempre amb exageració el moviment i



Fig. 8.—Alpera. Escena de lluita

notables i a les quals pertanyen la major part de les pintures del E. d'Espanya són les dels animals molt perfectes i pintades de roig que omple tota la silueta de l'animal (Minateda, Alpera, Valltorta, Morella, Cretes, Val del Charco del Agua Amarga, Tivissa), així com una altra fase en la qual sembla intentar-sela policromia, encara que amb menys encert que al N. d'Espanya (Minateda, Cogul).

Les pintures del E. d'Espanya es troben totes en abrics molt poc profunds. Llur distribució geogràfica sembla arrencar de les serres del S. d'Espanya (on es troben a la província de Màlaga, a Sierra Morena i a la província d'Almeria) i partint del SE., del nucli de les províncies d'Albacete i de València (Minateda, Alpe-

les actituds, amb certes tendències a la estilització (fig. 8 i 9), les figures d'animal evolucionen passant per diferents fases en relació amb influències de l'art franco-cantàbric: les més



Fig. 9.—Alpera. Escena de caça

ra, Bicorp) pugen cap al N., estenent-se una branca pel sistema orogràfic ibèric (Albarracín a la província de Terol i altres a la prov. de Cuenca) i una altra branca seguint les serres que pugen paral·leles a la costa, des d'on entren per una part al Baix Aragó (Valltorta, Morella a la prov. de Castelló i Cretes, Maçalió i la Val del Charco del Agua Amarga a Alcanyis a la de Terol) i continuen ocupant tot el S. de Catalunya (Vandellòs, Tivisa) i a través probablement del Montsant i de les Serres de Prades baixen vers l'Urgell (Cogul). Aquesta distribució es vé a correspondre amb la de les estacions amb silex capsians.

A més de les caceres, lluites i dançes de dones en torn d'un ésser masculí itifàlic que representa probablement un geni de la fecunditat (Cogul) cal esmentar escenes familiars (dona portant de la mà un infant (Minateda) i la representació d'un rusc amb abelles (Bicorp). Es notable a tot arreu l'abundància de detalls del vestit i de l'ornament representats per les faldilles fins al genoll de les dones que porten els pits nus, les xarretes que tant les dones com els homes (que solen anar nusos) porten al genoll o als colzes i l'ornament de plomes al cap. L'armament es representa en forma d'arc, sagetes i dards.

L'Antropologia i l'Etnologia del Paleolític de la Península

El primer temps de què coneixem restes humans en el nostre país és el període musterià i encara que escassos són suficients per veure que estava ocupat com la resta d'Europa per homes de la raça de Neanderthal de caràcters molt primitius; són un crani femení trobat a Gibraltar (avui a Londres) (Iam. I figs. 1 i 2) i una mandíbula trobada per l'Alsins a les tobes calisses del llac de Banyoles; tots dos pertanyen a la dita raça humana. En el Paleolític superior continuen essent tan escassos aquesta mena de restes ja que es redueixen a un crani i altres ossos del nivell orinyacià de la cova de Camargo i diversos ullals i dents d'altres coves com la del Castillo etc.; tots aquests exemplars semblen pertànyer a la raça anomenada de Cro-Magnon de caràcters quasi idèntics als del home actual ço que fa comprendre que poguéu arribar a tanta perfecció en la tècnica artística.

Del territori capsità no es coneixen restes humans, però per a imaginar-nos ço que devien ésser els homes de la seva civilització podem acudir al període següent (epipaleolític) del qual tenim a Portugal en una extensió de la cultura capsiana abundants restes humans als kioekkenmoeddings de Mugem. Aqueixos mostren un poble barrejat amb tipus dolícocéfals i altres braquicéfals essent freqüent el prognatisme (mandíbula superior sortint) i la tendència a la platirrinia (nas camús) i la estatura baixa, caràcters que segons Mendes Correa acusen una certa afinitat dels homes de Mugem amb les races negroides africanes.

En tot cas és ben segur que les civilitzacions franco-cantàbrica i capsiana acusen dos pobles ben diferents, en relació el de la primera amb el del paleolític superior de França i en general del W. d'Europa i d'origen africà el capsità.

L'epipaleolític

Aquest període que representa pròpiament la fi del paleolític té també dues cultures que no són més que la continuació de les anteriors, notant-se la influència de la capsiana sobre la franco-cantàbrica, que ara decau.

Aital decadència de la civilització del magdalenianà cantàbric la representa l'azilià que també s'estén per la veïna part del S. de França, amb els arpons més grollers que els magdalenians i alguns palets pintats com al Mas d'Azil de França, però en tal cultura es nota una certa abundància de micròlits per influència capsiana del Centre d'Espanya (fig. 10). Les estacions principals són les Coves del Castiello, de la Paloma, de Rasines, de Valle i altres al N. d'Espanya.

La civilització capsiana (capsità final) continua evolucionant cada vegada més vers les formes microlítiques dels sílex i tenint, a més de les regions anteriors, com a zona d'extensió la alta «Meseta»

castellana (Aguilar de Anguita i Alcolea del Pinar a Guadalajara,



Fig. 10.—Sílex azilians

Abric de la Aceña a Burgos) i Portugal (els kioekkenmoeddings de Mugem).

Cal notar que a l'epipaleolític la civilització capsiana peninsular probablement a través de Catalunya, malgrat aquí no coneguem cap estació d'aquest període, penetra a França, arribant fins a la seva part N. on es desenrotlla una civilització anàloga de la capsiana final espanyola que s'anomena tardenoisiana (de l'estació de la Fère-en-Tardenois).

És molt desconeguda la sort de l'art en l'epipaleolític. Sembla que al territori azilià, degué continuar en forma decadent. La continuació de les fases tipològiques de les pintures de Minateda, després de les que presenten les policromes magdalenianes del N. fa suposar que un fenomen semblant es produí al territori capsità, on, a diferència del N., l'art continua després del paleolític a través de tot el neolític com veurem, explicant-se la seva degeneració i esquematització progressiva per falta-li les influències de l'art naturalista cantàbric que després del neolític degué estroncar-se.

De l'antropologia de l'epipaleolític, se n'ha parlat ja (cranis dels kioekkenmoeddings portuguesos).

El Neolític

El protoneolític

Excepte a la costa del N. de la península, falten en absolut estacions dels temps inicials del neolític, no començant de nou fins al neolític final. Per al territori capsità empero la continuïtat de la cultura, l'asseguren les fases neolítiques i eneolítiques de l'art rupestre que tipològicament s'enllacen amb les del paleolític.

Del N. de la península des d'Astúries (Coves del Penical, del Conde, del Cueto de la Mina, etc.) fins al país basc francès (Biarritz) hi ha les estacions de la cultura anomenada *asturiana*, que consisteixen en vers kioekkenmoeddings a l'entrada de les coves i sobreposantse sovint a anteriors jaciments azilians: entre els moluscos que els formen es troba per tot utilitatge, a més d'objectes insignificants d'os o de

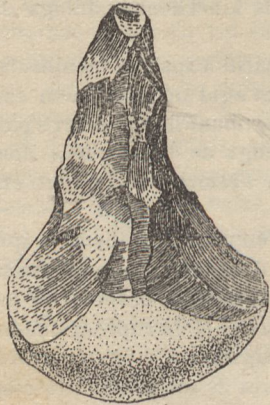


Fig. 11.—Palet tallat asturià

banya, uns palets de cuarcita als quals s'ha tallat una punta (fig. 11) i que són el tipus característic de l'asturià. L'enllaçde l'asturià amb el neolític avançat es encara desconegut.

EL PROBLEMA DEL PLE NEOLÍTIC

El pas de la cultura protoneolítica a la del neolític avançat o sigui d'una època propera a la utilització dels metalls, constitueix un problema difícil de resoldre, car al suposar, com s'ha fet fins ara, que un llarg espai de temps existia entre les dues, hom es trobava davant un buit difícil d'omplir si no era amb les pintures estilitzades que, com veurem, no permeten tal suposició. El mateix problema es presenta amb poques excepcions a la resta d'Europa si un vol considerar molt apartades les cultures del neolític inicial i final però no si aquest és vist com una evolució força immediata del primer; la poca diferència dels tipus culturals d'un i altre període (terrisa, utillatge de pedra i d'os etc.) sembla confirmar-ho i lo mateix indica l'evolució de les pintures, car les regularment estilitzades amb seguretat han de posarse al menys en un neolític avançat; tot porta a creure que el buit, cas de existir, és curt i que podria correspondre al temps dels últims kiökkemmioddings nòrdics i de les pintures directament procedents de les que hem estudiat al paràgraf anterior.

LES PINTURES ESTILITZADES DEL S. I E. DE LA PENÍNSULA

A tota la regió on abans trobàvem les pintures capsianes hi ha també un nombre considerable i que cada any creix, d'abric i roques amb pintures que mostrant una filiació directa d'aquelles van estilitzant-se a poc a poc fins arribar a l'època eneolítica en la qual les figures tenen el màxim d'estilització. En elles poden assenyalar-se fins a 2 grans grups que és probable que pertanyin a dues èpoques

successives i de les quals la darrera està cronològicament fixada per es relacions claríssimes amb la cultura eneolítica i en part per estar en relació amb els monuments megalítics de tipus primitiu; el primer és doncs el que pertany als començos i mitjans del neolític.

El grup més antic el representen les pintures de la Laguna de la Janda (diverses estacions), Los Canjorros i Peñón de la Graja (pr. de

Jaen), certes fases de les pintures de Minateda (Albacete), Les Batuecas (pr. de Salamanca) entre altres.

Al grup següent, més estilitzat, semblen pertànyer les pintures de nombroses estacions de Sierra Morena (entre elles



Fig. 12.—Pintures de la Cova de la Graja (Jaen)

Fuencaliente, Aldeaquemada etc.) de la Cova de la Graja (pr. de Jaén) (fig. 12) Vélez Blanco (pr. de Almeria) La Esperanza i Cachao da Rapa a Portugal i les figures estilitzades de les estacions paleolítiques de Cogul, Alpera, La Pileta, etc., a més de les pintures estilitzades de Tivissa (Font Vilella). Gravats d'estil semblant es troben entre altres llocs a la Laja de los hierros (Laguna de la Janda) i Torre de Hércules (La Corunya).

En aquest temps sobretot a la seva fi (ple eneolític), l'art estilitzat passa també al N. d'Espanya on el trobem a Astúries (Penya Tu) (fig. 13) a Bascònia (Faido, Albaina) i fins a la zona pirenenca catalana amb gravats en sepulcres megalítics (galeria coberta del Barranc a Espolla).

L'estilització creixent permet ja suposar una cronologia relativa que és fa més ferma mercès a aparèixer gravats i pintures estilitzades d'estil idèntic al de les estacions esmentades en megalits de diversos tipus que tenim ben datats (Beira, Belhas, Jerez de los Caba-



Fig. 13.—Pintures de Peña Tu (Asturies)

lleros) i a la presència en aquelles de representacions d'objectes d'evolució i cronologia ben coneguda (Ídol del Peñón de la Graja, punyal i ídol de Peña Tu, entre altres).

Ço que acaba de datar l'art rupestre més estilitzat a l'eneolític és l'aparició de cérvols i figures de sols com les d'aquell a la ceràmica eneolítica (Palmella, Los Millares, Las Carolinas).

El neolític final i l'eneolític

A l'època fosca dels començos i mitjans del neolític succeeix una sèrie de períodes amb restes nombrosíssimes per tota la península, força ben coneguts i que mostren una civilització semblant per tota ella encara que amb varietats locals, que evoluciona perfeccionant els tipus d'objectes i instruments. Aquesta nova època va des del neolític avançat fins a principis de l'època del bronze en què s'esmoreix tornant un altre període d'escases troballes.

El coneixement que avui tenim ja de la civilització de la península durant aquests períodes permet ja un estudi geogràfic de la mateixa, veient cada un dels nuclis que es formen amb manifestacions culturals característiques que evolucionen i que influeixen en els restants terri-

toris (fig. 14). Les grans regions culturals que podem formar són: Portugal i extensions amb els megalits com a característica predominant,

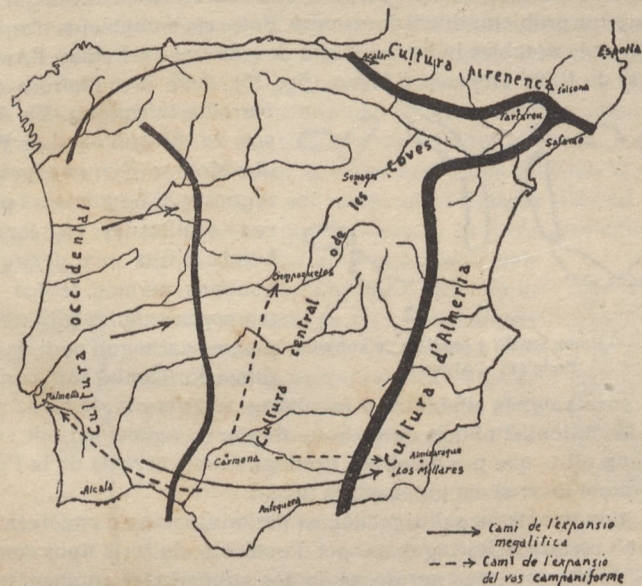


Fig. 14.—Mapa de les cultures del Eneolític de la Península

el Centre de la Península i Andalusia, el territori d'Almeria i extensions amb la civilització molt complexa i avançada i finalment el territori pireneic. Algunes comarques com Andalusia i Catalunya ofereixen un camp de creuament de les cultures veïnes.

Portugal

El territori portuguès amb algunes extensions com Extremadura i potser Galícia està ocupat per la civilització megalítica.

Els megalits tenen a la Península i molt especialment a Portugal un dels centres més importants d'expansió. Els primers tipus o siguin els fets amb grans lloses formant una cambra senzilla que després rep un començ de corredor no apareixen sino a Portugal i Escandinàvia,

de la qual cosa sembla deduir-se que en un d'aquests llocs degué tenir origen la idea dels dòlmens o que començaren en els dos al mateix temps; tal volta fou portada d'un altre lloc avui encara desconegut, però aquest és un problema difícil de resoldre. Entre els monuments d'aquesta espècie més notables hi ha: La Pedra dos Mouros de Belhas, l'Arca de Outerio do Rato, diversos d'Alvao (fig. 15), Orca dos Padroes (amb

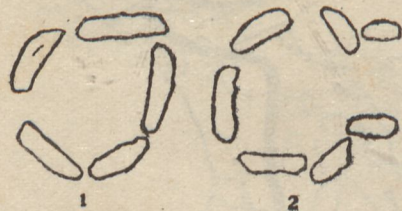


Fig. 15.—Dolmen senzill i sepulcre de corredor incipient d'Alvao

corredor incipient). En diversos de Alvao i en el de Pedra dos Mouros (Extremadura portuguesa) hi ha gravats i pintures estilitzades representant homes i fins una destral, ço que ens permet fer-los contemporanis de les pintures rupestres del segon període d'estilització. També són curiosos els suposats signes alfabètics i escultures trobats als dòlmens d'Alvao i de l'autenticitat dels quals hom dubta. A aquest període en segueix un altre que per paral·lels tipològics amb la resta de la Península pot col·locar-se en un eneolític inicial.

De monuments megalítics d'aquest període, sols se'n coneixen fins ara amb certesa a Portugal on per l'evolució de certs tipus com les puntes de sageta poden agruparse en dos subperíodes anomenats A i B. En l'A s'ha format ja el tipus de sepulcre de corredor que en estat embrionari existia en el neolític final; d'aquesta espècie són entre altres el de Cumieira, el de Cabeço dos Moinhos i el 2nd das Carniçosas; el material, com hem dit, és en general més perfecte però les puntes de sageta malgrat ésser ben retocades tenen formes poc definides encara; la terrissa continua grollera, ornada amb zig-zags i ratlles incises sense la rica decoració de la terrissa del cercle de cultura de les coves; hi surten també collars de grans de pissarra i d'una pedra verda semblant a la malaquita. En el B. al costat del sepulcre de corredor apareix la galeria coberta derivada d'aquell al confondre's la cambra i el corredor; són entre molts altres de la primera espècie els monuments de Monte Abrao (Belhas) i Folha das Barradas i de la segona els de Nora i Serra do Castelo. A Monte Abrao els enterraments ocupen no sols la cambra sinó també el corredor. El material és també

més perfecte, el sílex és ben retocat; les puntes de sageta ofereixen dos tipus, un amb peduncle i l'altre amb aletes; per primera vegada trobem el punyal i l'alabarda que es diferencien per tenir el primer la fulla més estreta i disposar-se el mànec seguint la direcció de la fulla, al contrari de l'alabarda. Altre objecte que hi apareix, molt típic de tot l'eneolític, és el botó d'os amb perforació en forma de V per a protegir els dits al disparar l'arc; continuen els objectes d'ornament del subperíode anterior; també són curiosos els cilindres i cons de calcari i les plaquetes de pissarra incises que ens donen una estilització de la cara humana i que no se sap si són amulets o imatges d'avant passats (figs. 16 i 17). La ceràmica continua essent grollera, trobant-se a



Fig. 16.—Cilindre de pedra amb estilització humana de Moncarapacho

Folha das Barradas una forma amb una petita estrangulació prop de la vora que potser és un precedent del vas campaniforme. Objecte nou són també les aixades de pedra trobades en els megalits d'Anta d'Estria. Del mateix període són algunes de les coves d'Alcobaça.

Arribem a l'eneolític ple que és a tota la Península l'època de major florida cultural i que marca l'expansió d'alguns productes peninsulars per Europa. Els monuments megalítics arriben a formes més desenrotllades amb tècnica abans desconeguda; les lloses són triades i a voltes treballades, i s'usa el procediment de la falsa cúpula per a les cambres ço que per aquell temps representa un avenç arquitectònic molt notable i que no creiem que tingui el seu origen a Orient. El material que hi apareix és també perfecte, els

objectes de coure més complicats que abans: punyals i destrals planes; les destrals són molt ben polides i de pedres escollides (fibrolita, serpentina, diorita etz.); ganivets i puntes de sageta de sílex amb retoc finíssim; objectes d'ornament abundants; amulets i ídols; objectes d'os (plaquetes i botons amb perforació en V), etz.

A Portugal són els més notables els següents: el sepulcre de corre-



Fig. 17.—Plaqueta de pissarra ornada amb incisions

dor de Marcelha a Cachelha amb el sòl empedrat i la cambra subdividida (fig. 18) (un enterrament a cada cambreta) i amb fragments d'albarda i objectes d'os de fi desconegut amb unes ratlles entrecreuades incises (objectes típics de l'eneolític de Portugal i del S. E.) i les plaquetes de pissarra com a l'anterior període; els sepulcres de corredor i de cúpula de la necròpolis d'Alcàlar (Mexilhoeira) també amb cambretes addicionals, objectes d'ambre (substància que a l'eneolític es difongué per tota Europa), nombrosos objectes de coure de tipus evolucionat com puntes de sageta, punyals, destrals de tall quelcom arquejat (forma evolucionada, la presència de la qual, de sobte, prova que la metal·lúrgia del coure no tingué origen a Portugal sinó a la província d'Almeria on l'evolució és contínua des de les primeres escòries), vasos de pedra i ceràmica que continua la pobresa d'ornamentació pròpia de Portugal veient-se alguna forma precedent de les del començ del bronze; finalment els sepulcres de cúpula de Monje i Sn. Martinho (Cintra) on surt el vas campaniforme igualment que en el de corredor de Seixo.



Fig. 18. Sepulcre de corredor de Marcelha

Abunden també en aquest temps dintre aquesta regió les coves que es troben especialment pels voltants de Lisboa i que ofereixen un material idèntic al dels megalits propers; són entre altres les de Carvalhal amb un vas en forma d'animal (com a los Millares), Cesareda, Alcobaca (amb objectes d'os amb cara humana, talvolta idòlets), Cascaes (amb croses de pedra), Furninha, Furadouro, amb vas campaniforme que també apareix a les coves artificials de Palmella que reproduïen la forma dels sepulcres de cúpula (fig. 19) i on surten

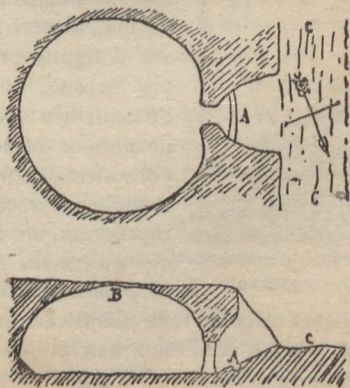


Fig. 19.—Planta i secció d'una cova artificial de Palmella

els vasos amb cèrvols estilitzats com a les Carolines i Los Millares. També hi ha poblats com els castros de Rotura i Chibanes amb vas campaniforme.

En aquest moment els megalits plenament desenrotllats surten del cercle Portugués estenent-lo, i incorporant-se a la cultura de les altres regions de la Península. Així a Extremadura trobem nombrosos monuments, alguns amb material escàs, però que cau dintre de la cultura portuguesa; són els més notables els sepulcres de corredor de València d'Alcàntara i Garrovilles, el sepulcre de cúpula de la Granja del Toniñuelo a Jerez de los Caballeros amb sols i altres figures estilitzades pintades, el sepulcre de corredor de Garracha de galeria trapezoïdal indicant el pas a la galeria coberta. Més al N. el sepulcre de corredor de Lumbrals i altres (prov. de Salamanca) marquen una altra fita d'aquesta extensió. Per Andalusia s'escampen en aquest període els tipus megalítics portuguesos arribant-se a gran perfecció tècnica en la construcció d'aquests monuments però amb el material propi de la regió; comencen a la província de Huelva amb els sepulcres de corredor de Encinasola, seguint per les altres fins arribar a Almeria; ja els citarem al tractar del cercle de cultura central i del d'Almeria.

En el N de la Península es troba un altre camí d'expansió que per Galícia, on potser hi arribaren més aviat (sepulcre de corredor poc desentrotllat de Puentes de García Rodríguez) i Astúries (Capilla de Sta. Cruz a Cangas de Onís), arriba fins al cercle pireneic que veurem més endavant.

Finalment un cas isolat és el del sepulcre de corredor del Portillo de las Cortes a Aguilar (pr. de Guadalajara) del qual desconeixem la relació precisa amb la cultura de la *meseta*.

Finalment un cas isolat és el del sepulcre de corredor del Portillo de las Cortes a Aguilar (pr. de Guadalajara) del qual desconeixem la relació precisa amb la cultura de la *meseta*.

El Centre de la Península

Una altra cultura comprèn el Centre de la Península inclús la major part d'Andalusia i l'interior de Catalunya i està caracteritzada per l'abundància de coves i pel domini de la tècnica de la terrissa que arriba a un alt grau decoratiu amb els relleus i les incisions.

Dintre d'ella poden veure's certs nuclis: el S. (Andalusia i Extremadura), i al N. (les Castelles, en particular la vella, i Catalunya) amb

algunes diferències; mentre en el S. predomina la tècnica de les incisions, al N. predomina el relleu (cordons amb impressions digitals-mugronets etc.). A part de la terrissa el material usual es pobre, consistint sobretot en destrals de pedra i ganivets de sílex i tant sols esdevé més ric en el ple eneolític.

Malauradament per ara són poques les coves aprofitables per a un estudi seriós, malgrat en coneguem un nombre molt considerable per tots els indrets de la Península.

A Andalusia en trobem una de ben típica pertanyent al neolític final; és la cova dels Murciélagos (Albunyol, prov. de Granada) on a més del material de costum hi sortiren una cullera de fusta, trossos de vestits, espartenyas, bosses i capells d'espart cobrint nombrosos cadàvers un dels quals duia una diadema d'or (l'or fou conegut independentment dels altres metalls i es treballava a martell). A la província de Logroño n'hi ha un altre nucli, i d'elles la més coneguda és la cova Lobrega. Del mateix temps són els poblats del Sabinar (Montuenga, prov. de Sòria) (lam. II fig. 1) i Argecilla (prov. de Guadalajara). A Catalunya coneixem les coves de les Llenes d'Erinyá (pr. de Lleyda), d'Olopte i de Rialp (pr. de Girona) que ens donen una cultura pobra sobretot en el ornament de la terrissa reduït a cordons, impressions unguiculars i incisions que no formen motiu.

Del període següent, eneolític inicial, en tenim més restes. A Andalusia coneixem les coves de la Mujer prop d'Alhama de Granada, amb la ceràmica molt ben ornada amb incisions (lam. II fig. 2) i els típics braçalets de pectuncul, i les de Gibraltar (lam. II fig. 3) i la Pileta (pr. de Màlaga) amb ceràmica ben típica ornada amb incisions fetes amb punxó; aquestes estacions formen un grup notable pel desenrotllament de la tècnica de les incisions que presenta la terrissa; alguns dels seus exemplars semblen precedents del vas campaniforme que a l'època següent té la seva florida. Altra comarca la constitueix la *meseta* amb les coves del Boquique (lam. II fig. 4) i Conejar (pr. de Càceres) i de la Solana de la Angostura (pr. de Segòvia) amb certes particularitats a la tècnica de les incisions. Finalment un grup a part dintre d'aquest gran cercle el formen les coves de la província de Lleyda, essent les més típiques les del Foric (Os de Balaguer) amb un punxó de coure, del Tabaco (Camarasa) i la Negra (Tragó de Noquera) i es caracteritza per l'abundància de relleus (cordons amb im-



Fig. 20—Copa de Carmona

en la decoració de la terrissa. Els exemplars més notables els trobem a les necròpolis de Carmona i Marxena amb enterraments en sitges; no sols hi apareix el tipus campaniforme pròpiament dit sinó també els de cassola (lam. III fig. 1), casquet esfèric i el de copa que no es repeteix enlloc més (fig. 20).

A Andalusia abunden també en aquest moment els monuments megalítics que hi arriben des de Portugal però que aquí obtenen una perfecció en la tècnica constructiva molt notable, essent veritables monuments arquitectònics. Demés de les galeries cobertes de Carmona hi ha la magnífica galeria anomenada Cueva de Menga (amb pilastres al mig i gravats estilitzats (fig. 21), la de Viera i el sepulcre de cúpula del Romeiral (fig. 22) (tots tres prop de Antequera) i els sepulcres de cúpula Cueva de la Pastora (Castilleja de Guzmán) i de Matarubilla a la província de Sevilla.

La *meseta* presenta una cultura semblant a la d'Andalusia si bé no tant rica; en coneixem la necròpolis de Ciempozuelos amb terrissa campaniforme molt típica (lam. III fig. 2) i un punyalet de

pressions digitals) formant motius complicats com zigs-zags, línies ondulades etc.

En el ple eneolític dintre aquest cercle cultural, segurament en sa part meridional, s'ha format el tipus de vas campaniforme que assenyalava el grau màxim de perfecció a què es va arribar en aqueil temps

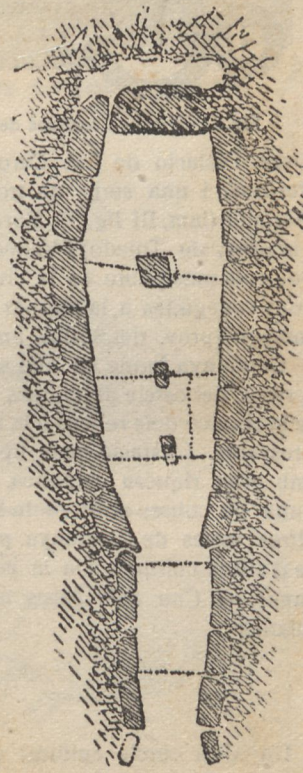


Fig. 21.—Planta de la «Cueva de Menga»

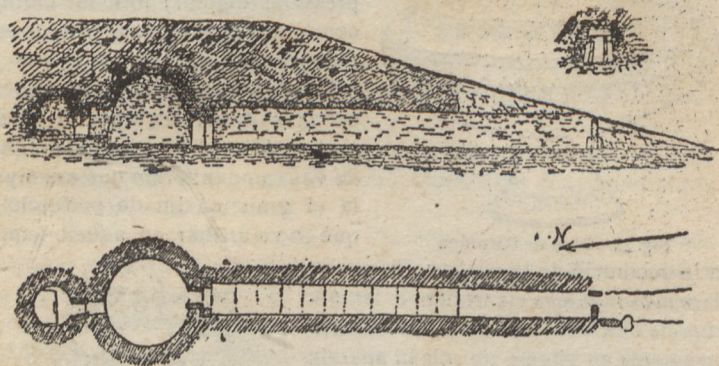


Fig. 22.—Planta i seccions del sepulcre de cúpula «Cueva del Romeral»

coure, l'estació de Las Carolines (Madrid) amb gravats estilitzats a aterrisa, i una sèrie de troballes soltes de vasos campaniformes (Algodor (lam. III fig. 3), Burujón, Vargas, Talavera de la Reina (totes a la prov. de Toledo) i Vallecas (prov. de Madrid) (lam. III fig. 4). Quelcom més pobre és la civilització que mostren les poques estacions conegudes a la *meseta* superior; la més notable és la cova del Somaen (prov. de Sòria), amb vas campaniforme.

Catalunya forma en aquest temps un grup que viu apartat de la resta del cercle de cultura central continuant el desenrotllament de la tècnica dels relleus a la terrissa que formen motius variats i interessants. L'estació més típica és la cova de Joan d'Os a Tartareu, amb gran riquesa ceràmica, sílex molt ben treballats i una destal plana de coure; altre és la Balma del Segre amb cultura semblant. Altres coves de Catalunya pertanyents a aquest període cauen dintre d'altres cultures; son la cova de can Sant Vicens a S. Julià de Ramis, el Cau dels óssos a Torroella de Montgrí i la cova *fonda* a Salamó.

Almeria

Un altre cercle cultural el forma la província d'Almeria; tal volta és el que arriba a un major grau de civilització i s'estén per

Làm. I



Fig. 1.—Crani de Gibraltar de perfil



Fig. 2.—Crani de Gibraltar de front



Fig. 3.—Pintures de la Cova del Castillo (Santander)

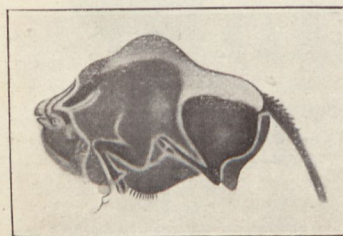


Fig. 4.—Bisò pintat d'Altamira

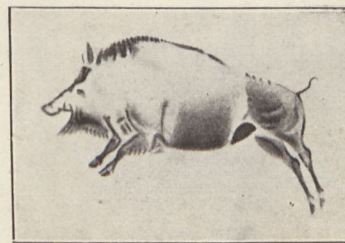


Fig. 5.—Senglar pintat d'Altamira

Làm. II



Fig. 1.—Fragment de terrissa de la necròpolis del Sabinar



Fig. 2.—Fragment de terrissa de la Cova de la Mujer



Fig. 4.—Fragment de vas amb ansa de la Cova del Boqui-que (Plasencia)



Fig. 3.—Fragment de terrissa de les coves de Gibraltar

Làm. III



Fig. 1.—Cassola de Carmona



Fig. 3.—Casquet esfèric d'Algodor



Fig. 2.—Vas campaniforme de Ciempozuelos



Fig. 4.—Vas campaniforme de Vallecas



Fig. 5.—Material del poblament de La Gerundia

Làm. IV



Fig. 1.—Material del sepulcre de La Pernera

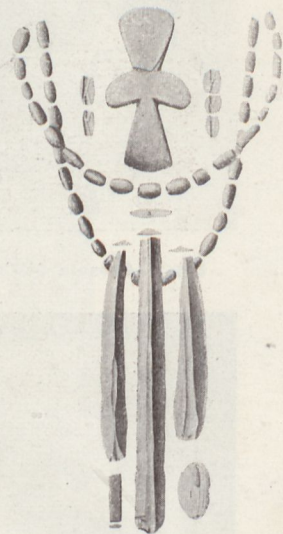


Fig. 2.—Material del sepulcre de Puerto Blanco

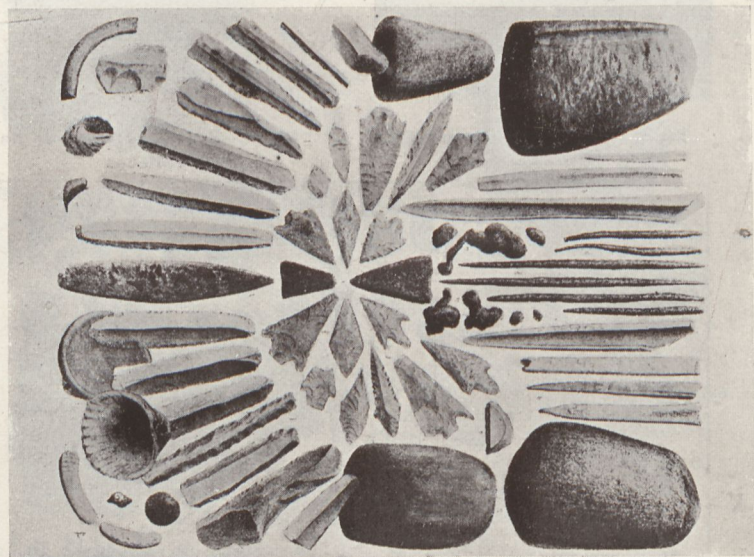


Fig. 3.—Material del poblat de Parazuelos

Làm. V

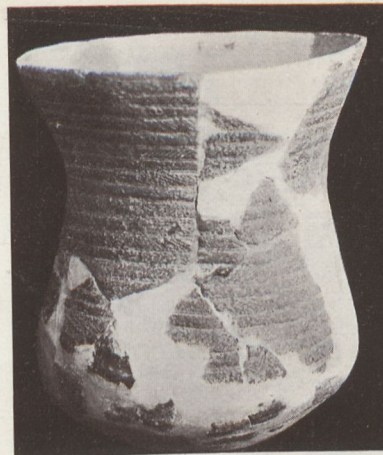


Fig. 1.—Vas campaniforme del dolmen de Pagobakoitza (Vasconia)



Fig. 2.—Vas sense decoració del dolmen de Gorostiarán (Vasconia)



Fig. 3.—Enterrament en gerra de El Argar

Làm. VI



Fig. 1. - Vasos argarics

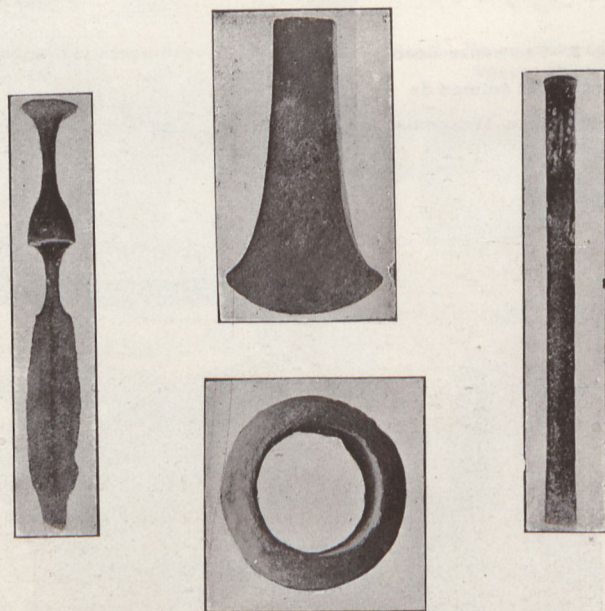


Fig. 2. - Punyal, destral, anell i escarpre de bronze trobades en una naveta (Les Salines a Santanyi)

Làm. VII



Fig. 1. - Figureta de terra cuita d'Eivissa



Fig. 3. - Sepulcre de la Necròpolis d'Aguilar de Angüita



Fig. 2. - Figureta de terra cuita d'Eivissa



Fig. 4. - Carrer de sepulcres de la Necròpolis d'Aguilar de Angüita



Fig. 1. Sarcófag antropoide de Càdiz



Fig. 2.—Bust ibèric "La Dama d'Elx"

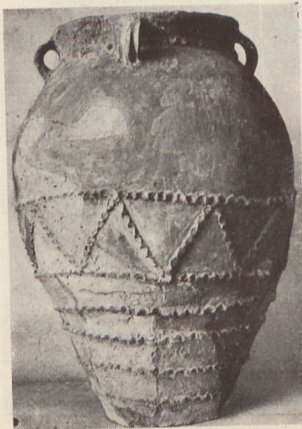


Fig. 3.—Vas ibèric a mà

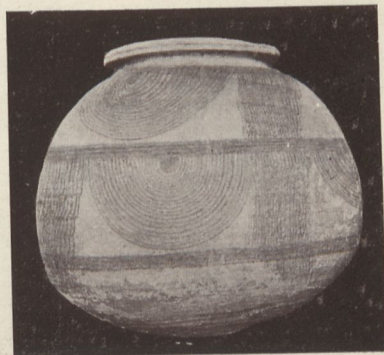


Fig. 4.—Vas ibèric, a torn, pintat



Fig. 23.—Vas de El Garcel

tota la costa oriental fins a creuar-se amb el cercle pireneic i el de les coves a Catalunya i en el ple eneolític irradia també per Andalusia. La seva situació fa possible el comerç i la relació amb altres comarques mediterrànies d'on procedirien alguns objectes trobats en estacions d'aquesta cultura.

La civilització d'aquesta comarca molt ben coneguda mercès als treballs dels germans Siret, es manifesta principalment en poblats i sepulcres no megalítics, enterraments fets en fosses a voltes revestides de llosses (cistes no megalítiques) i altres amb una llosa al cim (per tapar la fossa o per indicar el lloc) i en esquerdes de les roques o balmes; els objectes típics són les puntes de sageta i sobretot els de metall.

Del neolític final són els poblats de El Garcel (figs. 23 i 24) i Tres Cabezos (fig. 25) amb fons de cabana, cavitats per a guardar-se del fred i la calor excessius; llur material és l'ordinari mancant en general de la ceràmica ornada. Entre els sepulcres no megalítics citem el de Palaces amb collars de pexines foradades i el restant material acostumat. Potser en aquest temps cal col·locar el sepulcre de les Piles a S. Coloma de Queralt que assenyalaria el començ de l'expansió d'aquesta cultura.

El eneolític inicial està molt ben representat a Almeria, quals estacions són precisament les que justifiquen la cronologia adoptada ja que hi surten petits objectes de coure i escòries de fosa del dit metall ço que ens indica el començ de la metal·lúrgia. També es nota progrés en la ceràmica i en el treball del sílex



Fig. 24.—Destral de El Garcel

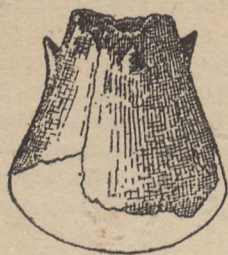


Fig. 25.—Vas de Tres Cabezos

i en general de la pedra empleant-se materials més fins per a les destrals; es formen els tipus de la punta de sageta que mentre a Portugal es desenrotlla en el sentit de la base còncava, aquí neixen les puntes amb peduncle i aletes i romboidals; demés es fan nombrosos els objectes d'ornament i els de fi religiós com amulets, ídols, etz.. indicant tot plegat que la cultura esdevé cada volta més rica.

En els poblats que coneixem d'aquest temps és possible distingir dos subperíodes com en els megalits portuguesos, A i B. Del A típic és el de La Gerundia amb diversos tipus de punta de sageta en formació i ceràmica incisa (lam. III fig. 5); del B són el de Parazuelos amb petits punxons de coure i puntes de sageta de tipus acabat (lam. IV fig. 3) i el de Campos de cultura molt semblant al de Los Millares (ple eneolític) ja que hi surt la destrala plana trapezoïdal i punxons de coure, destrals de pedra ben polides i altres objectes característics de l'eneolític inicial. Dintre aquest territori tenim també la cova de los Tollos amb un vas de panxa esfèrica i coll cilíndric (fig. 26), tipus que apareix també a la cova del Tesoro (prov. de Màlaga) que marca el començament de l'expansió d'aquesta cultura cap a l'Occident. De sepulcres no megalítics citem els de La Pnera amb un ídol i gran quantitat de pedres de collar verdoses (lam. IV fig. 1), Vélez Blanco (fig. 27) i Puerto Blanco, en forma de petites cistes (lam. IV fig. 2).

A Catalunya, marcant el límit d'expansió septentrional de la cultura d'Almeria, hi ha una sèrie de sepulcres no megalítics amb els objectes propis d'aquella; són els de Vilassar, Badalona, Vilanova, S. Maria de Maralles, Bigues, Puigreig, Vich i Solsona.

El ple eneolític marca pel S. E. com per tota la península l'època



Fig. 26.—Vas de la Cueva de los Tollos

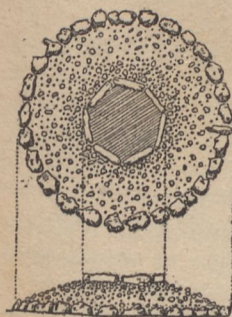


Fig. 27.—Sepulcre de Vélez Blanco

de major floriment i expansió culturals. El poblament de Los Millares (prop de Gador a la prov. d'Almeria) és el que ens ofereix un quadre més perfecte de la civilització d'aquest període que per això ha estat anomenat època de Los Millares igualment com el poblament de El Argar dona nom a l'època següent; està situat en un planell sobre el riu Andarax i voltat d'una mena de fossat; les cases són quadrangulars i fetes de pedra seca; la resta del planell la ocupa una important necròpolis; a més hi ha restes d'una conducció d'aigües des d'una font fins al poblament i de quatre forts en els turons propers. La necròpolis està formada per nombrosos sepulcres de cúpula (fig. 28) on surten els objectes més rics i variats com vasos campaniformes, altres amb motius geomètrics senzills pintats i cèrvols i ulls estilitzats incisos, (fig. 29), perles d'ambre i d'una pedra verdosa anomenada *callais* que abunda molt a França i molts altres objectes d'ornament, essent curiosa la troballa d'una pinta de marfil de rinoceront; les peces de sílex (ganivets, puntes de sageta, particularment les triangulars amb aletes i espiga, alabardes i punyals (fig. 30), estan molt ben retocades, i llurs tipus s'estenen per altres regions de la Península, i finalment abunden els objectes de coure: destrals planes, ganivets, punxons, escarpres, punyals.

Un poblament semblant amb necròpolis és el d'Almizaraque (Cuevas) on sortí una estatueta de donanua; altres sepulcres megalítics importants d'aquesta regió són el de la loma de Belmonte (Mojacar)

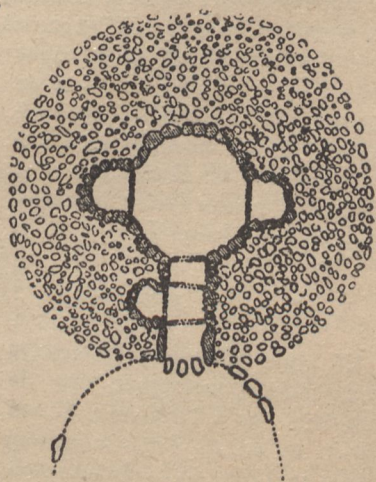


Fig. 28.—Planta d'un sepulcre de cúpula de Los Millares



Fig. 29.—Vasos iacisos i pintats de Los Millares

i el del Llano de la Consolación (Purchena) entre altres. D'aquest període són també els sepulcres no megalítics de Montealegre (prov. d'Albacete) amb puntes de sageta del tipus de fulla de llorer.

En aquest temps l'extensió d'aquest cercle augmenta; cap l'occident comprèn tota l'actual província de Granada amb els sepulcres de cúpula de Gor. Per la costa en coneixem nombroses estacions a la província de Castelló, com la cova dels Melons i altres a la regió d'Albocacer i diverses moles o poblats fortificats; d'aquí pels passos del Mestratge passa al Baix Aragó on troben moles, coves com les d'Albalate del Arzobispo i sepulcres com el del Canyaret a Calaceit, el de Vallderroures i altres. A Catalunya la cultura d'Almeria retrocedeix en aquest període davant l'expansió de la cultura pirenenca barrejant-se al S. amb la cultura de les coves com en són mostra les coves de Castellví de la Marca i de Salamó; aquesta última mostrant ceràmica de l'estil del vas campaniforme al costat de l'ornada amb relleus semblants a la de Tartareu.

La cultura pirenenca

Un últim territori el formen les comarques pirenenques des de Bascònia fins a Catalunya. El seu estudi és encara força incomplet per la qual cosa no es poden resoldre molts dels problemes que planteja la seva cultura. Les manifesta-



Fig. 30.—Alabarda i punyal de sílex de Los Millares

cions més importants d'aquesta última, pobra en general, les constitueixen els megalits que pel material pertanyen ja a una època avançada. El període anterior ens és desconegut i tant sols a l'eneolític ple apareix ja la cultura pirenenca definitivament formada.

Les seves característiques principals són les formes de les puntes de sageta (pendunculades, lenticulars i de fulla de llorer), els ganivets de sílex, a vegades de grans dimensions, l'aparició d'una varietat senzilla del vas campaniforme junt amb algun altre tipus de ceràmica (lam, V figs. 1 i 2).

En cap dels dos grans nuclis megalítics que constitueixen ço que avui coneixem de la cultura pirenenca, el basc i el català, trobem monuments d'un tipus primitiu com a Portugal ço que fa creure que l'extensió de la idea megalítica, segurament vinguda pel N. de la Península, tingué lloc ja en el ple eneolític. Els monuments que hom pot

suposar més antics tipològicament són els sepulcres de corredor en què la cambra està clarament separada del corredor (Font del Roure i Cabana Arqueta a Espolla).

Del sepulcre de corredor es deriva la galeria coberta que pot mostrar encara reminiscències de la cambra separada o ésser ja de parets ben paral·leles (Barranc a Espolla, Llanera).

Contemporani d'aquests és l'altre tipus de monument megalític, la cista, més senzill i de proporcions més reduïdes, essent també el més nombros amb les varietats quadrangular, trapezoï-

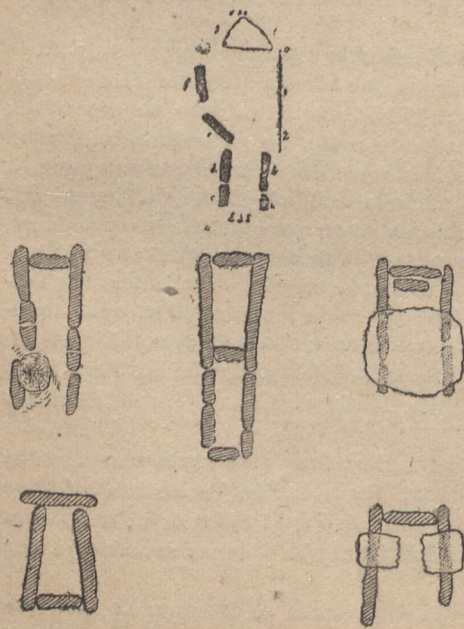


Fig. 31.—Tipologia dels megalits vacs

dal, rectangular i la més curiosa de cista doble (Puig rodó, Arzabal).

Igualment que a Portugal i Andalusia (Cueva de Menga) trobem en rel·lació els megalíts pireneics amb l'art rupestre estilitzat (gravats de la galeria del Barranc a Espolla, roques de Capmany, gravats d'El Faido i Albaina a Alava).

Per les serres centrals de Bascònia (Andia, Aitzkorri, Ataun Borunda, Aralar etz.) s'han explorat aquets últims anys gran nombre de megalíts (fig. 31). Hi ha algun sepulcre de corredor (Igartza, Bernoa etz.) però la majoria són cistes amb material pobre entre el qual són interessants els petits objectes d'ornament com grans de collar d'atzabeja i les puntes de sageta lenticulars.

Servint de lligam amb la regió catalana hi ha notícia de dos megalíts a la província d'Osca; sens dubte en sortiran més i es confirmarà l'enllaç entre les dues comarques extremes en què fins avui es coneix la cultura pirenenca.

Ja en territori català es tornen a fer molt nombrosos, agrupant-se en comarques naturals que són les que anem a descriure. Els de la conca del Noguera Pallaresa i Alt Urgell són cistes amb poques restes; les puntes de sageta que hi apareixen són en sa majoria lenticulars com a Bascònia; els més notables són els de la Cabana dels moros a Turbiàs, la Collada d'Oïri a Pallerols, de Sarri a Noves, de Pinyana etz.

Segueix la comarca de Solsona on abunden de manera sorprenent, però quasi tots estan encara per publicar; dels coneguts és notable la galeria coberta de Llanera de 10 ms. de llarg i amb ceràmica campaniforme. Els de la plana de Vich són rics de material en el qual abunden els botons d'os amb perforació en v; són els més notables els de Puig ses Lloses (Folgaroles), Serra del Arca (Aiguafreda), Puig Rodó (Estany), Puig ses Pedres (Sta. Maria de Corcó), Pla dels llancers (Rupit) etz.

Pel Llobregat baixen fins a Barcelona i les serres costeres si bé d'aquestes es desconeix material. Per la vall del Ter arriben a Girona i les Gavarres (entre altres les cistes de Fitor i Palamós i les galeries de Romanyà de la Selva i S. Cristina d'Aro, aquestes amb ceràmica campaniforme).

Finalment als estreps de les Alberes des de Roses a Darnius trobem l'últim grup amb sepulcres de corredor, galeries cobertes i cistes;

són entre molts altres les cistes de Port de la Selva, galeria de la Creu den Cobertella, a Roses, sepulcres i galeries de Puig Asquer a Llansà, de la Font del Roure, Cabana Arqueta i Barranc a Espolla i la cista de la Barraca del Lladre a L'Estrada.

En aquest temps en què la coneixem la cultura pirenenca catalana, s'estén cap al S. pels territoris ocupats en el període anterior per l'extensió de la cultura d'Almeria (sepulcres no megalítics) incloent així dintre el seu territori algunes coves amb material semblant al dels megalíts veïns; tals com la cova de Can Sant Vicens a S. Julià de Ramis i el Cau dels óssos a Torroella de Montgri. Un cas semblant acusant plenament la barreja de cultures és el del sepulcre del Turó de les Mentides de Vich on surten objectes que recorden la pirenenca, la d'Almeria i la de les Coves.

Els problemes de l'Eneolític

Nombrosos són els problemes que planteja la complexa cultura eneolítica de la Península; anem a veure'n alguns.

Al nostre juí s'ha exagerat molt la importància dels elements culturals que d'Orient pogueren venir durant l'eneolític a la Península; fenòmens com la metal·lúrgia i els sepulcres de cúpula poden explicar-se molt bé com indígenes, car no apareixen de cop sinó després de lenta i completa evolució (escòries i objectes de metall rudimentaris; sèrie tipològica dels megalíts que van complicant-se). La presència de certes matèries com ambre i marfil de hipopòtam (Los Millares) indica un comerç amb el Bàltic i amb Àfrica respectivament, però aquest podria molt bé tenir lloc de tribu a tribu.

Res no es sap encara amb certesa de la explotació de mines de coure a l'eneolític de la Península, suposant-se que s'utilitzarien el jaciments andalusos. Ja a la edat del bronze, coneixem diverses mines explotades, entre elles la del Aramo (Astúries).

Problema interessantíssim, avui molt aclarit, és el de origen i expansió del vas campaniforme. Com ja hem dit en el seu lloc, a la part meridional del cercle de les coves s'hi desenrotlla a l'eneolític inicial una rica tècnica decorativa de la terrissa, utilitzant les incisions; d'aquesta en surt al ple eneolític el tipus anomenat de vas campaniforme, que mostra major riquesa i varietat d'ornamentació i formes a Andalusia (Carmona, Marxena, Ecija, etc.) mentres a la

resta de la Península i fora d'aquesta hi arriba sempre mes o menys empobrit. És caracteritzada per la decoració de ratlles incises i puntillades, en zones, sovint omplertes de pasta blanca i a més de la forma de vas campaniforme pròpiament dit hi ha les de cassola, casquet esfèric i fins de copa (Carmona). Des d'Espanya (on en trobem per tot: megalits i coves de Portugal, Bascònia i Catalunya, Almeria, Mallorca, etc.) s'estengué cap a França i Anglaterra (si bé en aquets països el restant de la cultura estava retardat), per l'Alemanya fins al Rin, creuant-se amb grups de ceràmica indígena, per exemple l'anomenada de cordes, per Sicília i Itàlia i per les terres del Danubi fins prop de Budapest (illa Czepe) on es creua amb l'altra gran cultura de l'eneolític europeu (la del Danubi en sa fase B) (1). Aquesta extensió, que potser significa l'expansió d'un grup de pobles, permet resoldre la qüestió de la cronologia absoluta, car mercès a les relacions culturals exposades i a les de períodes següents, s'arriba a fixar l'equivalència: Cultura de l'Argar (que segueix immediatament a la del eneolític de la Península)=període síclic I=cultura més antiga de les Cíclades=Troia II=Dinastia VI d'Egipte=2500 a. de J. C. Aquesta data ha d'assignar-se doncs a l'acabament de l'eneolític i al començ de l'edat del bronze, almenys a les regions meridionals d'Europa on la metal·lúrgia del coure fou més aviat coneguda.

Edat del bronze

Els començos

Quan la cultura eneolítica comença ja a decaure apareixen per primera volta objectes de bronze (aleació de coure i estany amb una proporció d'aquest últim almenys d'un 10 %) que presenta innegables avantatges pràctiques sobre el coure pur. El pas d'una edat a l'altra l'agent del qual desconeixem es féu amb relativa lentitud, introduint-se primer tant sols petits objectes d'ornament de bronze fins que s'imposà, aconseguint allò que el coure no havia pogut, això és desterrar l'ús de la pedra que mai més no tornarà a treballar-se amb la perfecció d'abans.

La civilització dels poblats i necròpolis de la província d'Almeria s'imposa a tota la península fent decaure les altres manifestacions

(1) Vegis Edat de la Pedra (Col·lecció MINERVA n.º 12).

culturals; els més típics d'ells, els d'Argar donen nom al període. Malgrat aquesta unificació de la cultura que esborra les diferències anteriors, encara s'observen de tant en tant llurs supervivències. Així a Portugal en certs tipus sepulcrales de tradició megalítica, i a Catalunya amb la de les cistes megalítiques pirenenques i de la terrissa de cultura de les coves.

Poblats de transició són els de Lugarico viejo i Fuente Bermeja a Almeria; els sílex ben treballats han desaparegut restant sols fulles de serra i ganivets menuts al costat de gran abundància d'objectes de coure; la terrissa també ha decaigut no tenint més decoració que zig-zags incisos amb formes sencilles: la típica d'Argar i el casquet esfèric; la superfície és fosca i ben polida. A Fuente Bermeja trobem també cistes del tipus argàric: quatre lloses i una de coberta.

Ja del ple ús del bronze són els poblats amb necròpolis d'El Argar, Ifre, Campos, El Oficio (fig. 32) etc.; les cases de pedra seca són força ben fetes i el material és el següent: pocs objectes de pedra; de metall hi ha destrals amb tall que evoluciona cap a la mitja lluna, alabardes (que a l'eneolític es feien de sílex), que a voltes conserven restes del mànec (fig. 33), punyals triangulars que tendeixen a l'espase, punxons, anelles etc.; la terrissa continua les tres formes de casquet esfèric, vas de panxa esfèrica i la típica mena de cassola ja iniciada abans

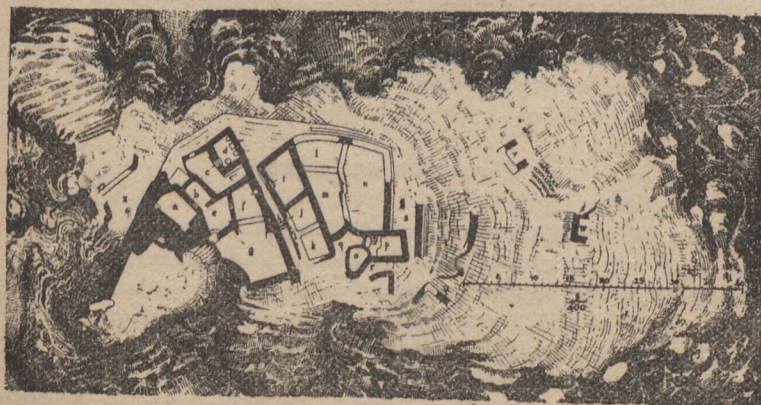


Fig. 32.—Pla del Poblat de El Oficio

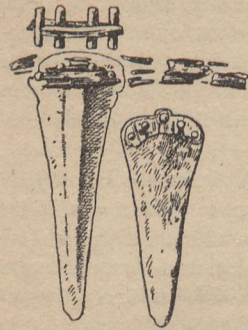


Fig. 33.—Alabarda i punyal de bronze de El Argar

i abunda la copa (casquet esfèric amb peu) que té un precedent a Carmona (lam. VI fig. 1). Els tipus d'enterrament són dos: en gerres (lam. V fig. 3) inhumació o cremació i en cistes (fig. de la portada) sempre amb les armes i ornamentals al costat.

A la resta de la península no trobem poblats però sí sepultures en cistes semblants en general a les argàriques encara que amb petites variants motivades per un origen divers: de la galeria coberta, de la cambra poligonal i de la fossa amb revestiment de lloses. Citem entre altres les de Montefrio i a Portugal les de Castro Marim, Odemira Almada d'Ouro etc. amb cultura relativament pobre. A Catalunya trobem cistes de tipus vari amb material argàric (comarca de Solsona); també pertanyen a aquest període el sepulcre de l'Auditori de Guissona i la cova de l'or a Sta. Creu d'Olorde. Les troballes de la mina de coure de Riner, en particular la ceràmica, acusen una barreja de les corrents de civilització argàriques amb una supervivència de la cultura de les coves de l'eneolític (ceràmica amb relleus).

Finalment a Mallorca hi ha restes de la cultura argàrica en diverses coves excavades recentment per l'Institut d'Estudis Catalans, entre elles les de S. Maria i S. Margalida amb vasets en forma de con truncat precedent dels de la cultura de l'avençat bronze (talaiots i navetes).

Plena edat del bronze

Una volta arribats al terme de la continuada evolució de la cultura que comença en el ple eneolític, les troballes esdevenen de cop sumament rares i són sempre troballes soltes sense constituir quelcom orgànic i científicament útil com abans succeïa. Del que havem dit cal exceptuar les Illes Balears on com veurem es desenrotllà durant aquesta edat una civilització molt curiosa.

Les úniques restes que ens queden de tants de segles són les troballes de dipòsits d'objectes de bronze o d'aquestos isolats. Dels pri-

mers citem entre molts altres, els d'Arroyo Molinos (Jaén), Castilleja de Guzmán (Sevilla), Elx, Ripoll, Sigüenza, Guadalimar, Cacem (Portugal), diversos d'Astúries (Cangas de Onís) i Galícia, etc.

Malgrat la deficiència de notícies que hem indicat, que es fa notable sobretot per la manca de ceràmica, tenim les dades suficients per a comprovar que la nostra cultura evoluciona en els diferents tipus coneguts, paral·lelament a la de la resta de l'Occident d'Europa. Donem una ullada sobre aquesta evolució.

Després de les destrals de tall que tendeix a la mitja lluna (fig. 34) característiques d'El Argar, trobem les de vores sortints que exagerant-se donen lloc a la formació de les anomenades d'aletes, forma que

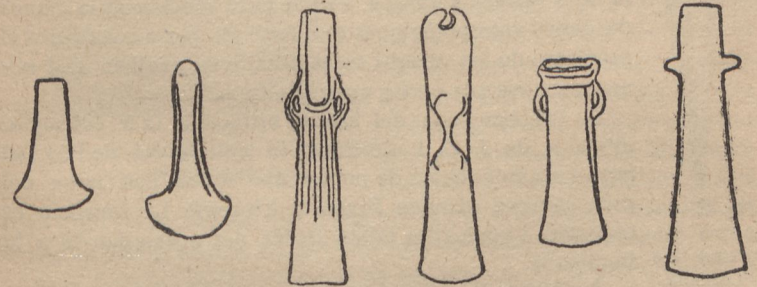


Fig. 34.—Tipologia de les destrals de bronze de la Península

com les següents tenen per objecte el fer possible una unió més sòlida amb el mànec; d'aquestes s'originen les anomenades palstave i les tubulars a les quals s'afegeixen una o dues anelles amb el fi abans indicat. Al final de l'edat tenim un tipus comú a tot l'Occident d'Europa: destral plana amb apèndixs, o anelles laterals que es confondria amb les eneolítiques si no fos de bronze i feta amb doble motllo. A costat dels tipus normals hi ha destrals sense usar, les molt pesades per contenir plom i les molt petites o molt primes i planes amb forats i anelles per a ésser penjades per ço que és creença que eren votives i fins algú suposa que servissin com a moneda.

L'espasa ofereix primer el tipus del punyal triangular allargat; cap a la fi d'aquesta edat els tipus són emparentats amb els generals d'Europa (espasa de Ronsano, d'antenes, de llengüeta) (fig. 35).

Les puntes de sageta són primer semblants a les eneolítiques amb



Fig. 35.—Espasa de bronze de Cordoba

la petita espiga; després s'allarguen les aletes i a la segona meitat de l'edat, l'espiga llarga s'introdueix al cos de la sageta formant-hi un sortint cilíndric.

Altres tipus curiosos i del qual tenim exemplars sobretot al N., és el de les falçs, de les quals posseïm un motllo (trobat a Cacem). Tenim també altres petits objectes com són punxons, anelles, etc., però manquem, entre altres, de fibules i ceràmica, per ço que no podem establir períodes ni varietats locals de cultura, sinó tan sols comprovar que la nostra Península no estigué deshabitada durant aquesta edat i que la seva civilització va seguir un camí idèntic a la de la resta d'Europa. També es fa sentir molt la manca de dades antropològiques que servirien per a aclarir-nos el problema de les nostres races primitives; confiem que noves troballes ens portin un xic de llum.

A l'acabar l'edat del bronze arribem a la fi del segon mileni a. de J. C. i aleshores la introducció de l'ús del ferro i els moviments de pobles que tenen lloc arreu del món conegut canvien l'aspecte d'aquest. La transició és paulatina i també ens falten dades per a estudiar-la a la Península.

En aquest temps se suposava per alguns investigadors l'existència d'importantes influències micèniques; avui, aquestes igualment que les egees suposades a l'eneolític no poden mantenir-se almenys per a la Península. Un fenomen atribuït a elles, les muralles ciclòpies és amb seguretat ibèric.

La cultura dels talaiots i navetes de les Illes Balears

Com hem dit abans, a les Illes Balears les restes de cultura pertanyents a l'edat del bronze són més nombroses i importants que a la Península i consisteixen principalment en els anomenats talaiots i navetes. Aquests monuments tenen caràcter megalític encara que no tinguin res que veure amb els que així són qualificats com abans creïen.

Els talaiots, que són els més nombrosos, tenen una forma cònica o piramidal truncada i s'assemblen als nuraghes de Sardenya (fig. 36);

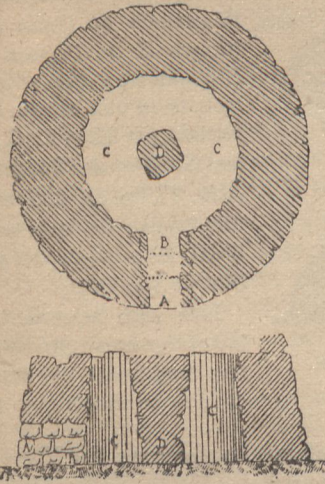


Fig. 36.—Planta i secció del talayot de Capocorp vell (Lluchmajor)

(una gran llosa plana al cim d'una altra). Per altra part continuen les coves de què parlàvem en els començos de l'edat del bronze.

Llur tècnica constructiva va fer suposar a molts que els repetits monuments es relacionaven amb els del neolític final i eneolític, fent-los tots fills d'una influència egea o oriental; però avui llur data igualment que la dels nuraghes de Sardenya i la dels palaus de Malta (que són anteriors) està fermament fixada mercès a metòdiques excavacions que han completat els primers resultats obtinguts per Cartailhac, establint-se així el moment final de l'edat del bronze com a època de floriment d'aquesta cultura.

Els objectes que la caracteritzen són vasos cònics amb doble fons (que a Menorca tenen aplicades unes carteles amb ornaments) (fig. 38), destrals de bronze tubulars i planes (molt massisses i fetes amb doble motllo), gruixudes anelles de bronze i fins de ferro, a més dels tipus secundaris com objectes d'ornament (collars semblants als de la cultura nòrdica d'aquest temps) i alguns exemplars únics com dues escarpres de bronze, un punyal del dit metall d'un tipus que en el

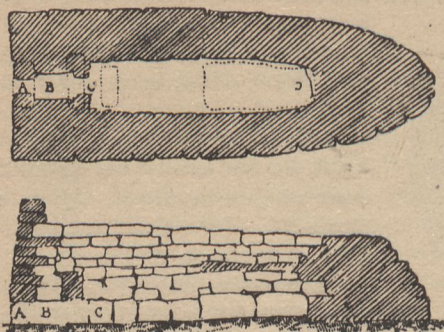


Fig. 37.—Planta i secció de la naveta dels Tudons (Ciutadella)

tem dins la transició a la nova edat.

Aquests monuments han estat explorats fins ara per En Vives, i sobretot per l'Institut d'Estudis Catalans, resolent-se amb les excavacions d'aquest darrer, molts problemes de la dita cultura. Malauradament gran nombre d'ells han estat regirats i fins destruïts.

Altres problemes relacionats a m b aquesta cultura els planteja una schnabelkanne (vas amb la vora en forma de bec, originari de l'Egeu on es troba durant el segon mileni abans de J. C.), avui a la col·lecció Vives (Madrid), que suposen trobada a Menorca i que amb els exemplars trobats a les nuraghes de Sardenya provaria una influència egea al Mediterrani occidental. També ofereixen dubtes els caps de brau de Costig i les figuretes d'ocell col·locades sobre uns regatons, tot de bronze; és probable que tot això sigui romà.

C. d'Europa correspon al IV període de l'edat del bronze (I de l'època de Hallstatt segons altres) trobats en una naveta excavada per l'I. d'E. C., a les Salines de Santanyi (lâm. VI, fig. 2), així com una espasa de tipus semblant al punyal, del poblat de Son Oms.

Junt amb aquests objectes algunes vegades surten fragments de ferro, ço que confirma que es-



Fig. 38.—Vas amb doble fons de Menorca

Edat del Ferro

La l'edat del ferro o època de Hallstat a la Península

Entrem ja a l'edat del ferro caracteritzada per l'ús d'aquest metall que comença a introduir-se paulatinament a la cultura europea a final del segon mileni a. de J. C., si bé en molts llocs no hi arribà fins força més tard com succeeix en els països nòrdics on sols en els segles IX i VIII a. de J. C., començà a tenir importància. No es d'aquest lloc discutir l'origen de la metal·lúrgia del ferro, però podem suposar que al contrari del que succeí amb el coure, va arribar a Europa procedent d'Orient on era conegut un xic abans com mostren les troballes fetes a Egipte.

Aquesta edat que comprèn a la Península des de començos del primer mileni a. de J. C., fins a la romanització d'aquella, es subdivideix en dos grans períodes separats en general a Europa per l'any 500 aproximadament i que s'anomenen època de Hallstatt (del nom d'una necròpolis anstriaca) i època de La Tene (del nom d'una estació suïssa); totes dues representen la civilització de pobles coneguts amb nom històric: dels celtes la primera i d'una de llurs branques, els gals, la segona. Comença ara un temps que no pot ésser més interessant per a la nostra prehistòria, car amb les dades que ens resten d'aquestes èpoques hem d'aclarir la qüestió de la nostra etnologia primitiva.

Estudiem els fenòmens culturals de la primera edat del ferro que es presenten als diferents llocs de la Península.

Almeria.—A la província d'Almeria apareixen uns sepulcres formats per urnes contenint les cendres, tapades amb plats i posades junt amb les ofrenes en una fossa cavada en el sòl i coberta per un túmul de pedres.

Catalunya.—Les necròpolis hallstàtiques.—Trobem a la nostra terra una sèrie de necròpolis d'incineració formades per urnes de tipus hallstàtic molt emparentat amb el de la civilització hallstàtica pròpiament dita del S. de França i de les regions del Rhin i contenint les cendres, tapades per un plat i una llosa al cim. Les podem agrupar en dos períodes. El primer en els segles IX i VIII a. de J. C., o sigui contemporani del ple desenrotllament de la cultura hallstàtica del

C. d'Europa (necròpolis de Can Missert, (Terrassa), Sabadell, Vilars (Espolla), Punta del Pi (Port de la Selva) i Argentona); en elles la ceràmica ofereix decoracions molt típiques de solcs, acanalats i meandres però falten quasi completament els objectes de metall. El segon en els segles VII i VI a. de J. C. (moment final del Hallstatt) (necròpolis d'Anglès i del Pla de Capsech a Gibrella); s'han perdut les belles decoracions de la ceràmica, les formes de la qual varien quelcom, però surten objectes de metall com per exemple una espasa d'antenes de ferro amb botons de bronze.

La cultura de l'interior.—Les necròpolis hallstàtiques es redueixen per ara a les comarques properes a la costa entre el Pireneu i Barcelona. A l'interior, des de la plana de Vich (sepulcre del Turó de les Mentides) fins al curs mitjà del Segre (Balma del Segre a Vilaplana) i pel Bergadà (poblat de Marlés) hi ha una cultura diferent, que representa una supervivència de la cultura antiga de les

coves de l'eneolític essent el seu fenomen més típic també, la ceràmica amb relleus. Una influència de la cultura de les necròpolis hallstàtiques, però, es fa sentir, trobant-se vasos de formes i decoracions com les de les dites necròpolis que de totes maneres no abunden molt.

Resta de la Península.—Són poc nombroses per ara les troballes corresponents a la primera meitat de l'edat del ferro. Per el N. (Galícia, Astúries, Lleó) i fins al C. (Aguilar de Anguita) trobem espases d'antenes de l'últim període del Hallstatt (antenes de bronze i la resta de l'espasa de ferro) (fig. 39).



Fig. 39.—Espasa de ferro i antenes de bronze de Galícia

Durant tot el primer mileni a. de J. C., i no gaire abans, la Península ibèrica i la seva cultura experimentaren la influència forastera procedent dels diversos pobles que colonitzaren una part més o menys considerable del nostre territori. Són aquests els fenicis, els grecs i els cartaginesos a part els romans, la conquesta total de

la Península pels quals, acabant amb la civilització indígena, es surt ja de la Prehistòria. L'objectiu primer de les colonitzacions, sobretot a Andalusia, són els metalls que hi abunden: el coure, la plata i l'estany que els tartessis anaven a buscar a la Bretanya.

Colonitzacions fenícia i cartaginesa

Els primers que vingueren foren els fenicis, però no com diu Siret durant el segon mileni, ja que aleshores estaven sota el poder egipci; solament a l'enfonsar-se aquest, els fenicis es llençaren a la colonització de territoris llunyans. La Bíblia ens parla que els marins d'Hiram, rei de Tir, per compte de Salomó feien viatges al país dels tartessis i cap al 1100 es creu que fou fundada Cádiz segons les dades no molt segures dels textos grecs. Els fenicis es limitaven a fundar ciutats a la costa per a servir de llocs d'intercanvi sense intentar no una conquesta sinó ni una colonització de l'interior; aquestes ciutats foren Gades, Màlaca, Abdera, etc. Però sembla que Tartessos, la terra indígena (Andalusia) fou considerada pels fenicis com a tributària seva, a jutjar per certes inscripcions assíries.

De la cultura que portaren, però d'un temps tardà (segles VI-V a. de J. C.), s'han trobat restes a Cádiz (necròpolis de la Punta de la Vaca), Villaricos (necròpolis), Carmona i altres llocs d'Andalusia; a Cádiz uns enterraments en caixes de pedra (hipogeus), un sepulcre antropoide semblant als orientals (lám. VIII, fig. 1), joies, algunes mola perfectes i també amb característiques orientals, ceràmica típica fenícia, etc.; a Carmona i altres llocs, objectes de comerç fenici, com pintes d'os amb motius orientals, etc.

En arribar al s. VII els assiris prenen Tir i cau el poder fenici, de la qual cosa s'aprofiten els tartessis que s'alliberen del vassallatge de Gades i comencen a desenrotllar per compte propi el comerç dels metalls amb els grecs, que funden la colònia de Menaca a Andalusia. Però una colònia fundada pels fenicis a mitjans del s. IX, Cartago, s'aprofita de la caiguda de la metròpoli per a conquerir l'hegemonia del Mediterrani occidental. Cap a la fi del s. VII és probable que arribessin a Eivissa on degueren trobar una colònia fenícia. La batalla d'Alalia a Còrsega (535) els dona l'hegemonia de l'Occident i tanquen

l'Estret de Gibraltar als grecs destruint llur colònia de Menaca. En un tractat signat amb Roma l'any 509 a. de J. C., no es parla encara de cap terra espanyola com a cartaginesa però en un altre signat, el 348, s'indica que posseeixen la costa fins a Mastia (Cartagena). L'interior fou conquerit tan sols més tard com a compensació per la pèrdua de Sicília a la primera guerra púnica (segle III), per Amilcar que arribà fins a l'Ebre i per Anibal que passà els Pireneus en la seva marxa a Itàlia. Aquesta conquesta no fou ni intensiva ni duradera, car els romans vingueren immediatament a alliberar la península del jou cartaginès per a imposar el llur.

Les restes cartagineses abunden molt a Evissa en necròpolis tan extenses com és la del Puig dels Molins; els objectes més característics són els collars de perles de vidre, els ous d'estruç decorats, les llànties, les figuretes de terra cuita representant una divinitat femenina oriental a voltes amb símbols de la fecunditat, entre gran nombre d'altres variats tipus (lãm. VII, figs. 1 i 2). Objectes semblants surten a Villaricos on hi hagué una colònia cartaginesa al costat de la població bèrica.

La colonització grega

És encara un problema a resoldre el de l'època en què els grecs començaren a tenir relacions comercials amb els habitants de la Península; diu una llegenda grega que la nau de Colaios de Samos en el s. VI fou arrossegada al país dels tartessis on els fenicis venien a buscar minerals essent molt ben rebut per llur rei Argantoni al qual al llegenda fa viure molts anys, personificant així el poder ibèric durant diverses generacions. Segons una teoria recentment emesa pel professor de Marsella Mr. Clerc, aquests focuus directament vinguts de la Jonia fundarien a l'època de la llegenda citada diverses colònies al S. E. de la Península, entre elles tal volta Menaca (prop de Màlaga) i Hemeroscopion, que mantindrien constant relació amb els indígenes, transmetent-los les influències hel·lèniques. Així s'explicaria com la cultura ibèrica, fruit de la influència grega sobre la indígena, floris més perfecta i hel·lenitzant a la regió meridional de la Península que en el N. E., i com en aquella abunden més els productes grecs o d'imitació grega; demés trobaríem el fons històric de la llegenda expli-

cada abans. Malauradament no hem trobat fins ara restes d'aquesta suposada primera colonització grega que a Andalusia acaba segurament amb el tancament de l'estret pels cartaginesos després de la batalla d'Alalia (535) i amb la destrucció de Menaca, restant sols Hemeroscopion al S. E.

En canvi al N. E., són nombroses les restes de les colònies gregues de la costa. En el s. VI els focuus de Marsella funden les colònies de Rhode (Roses), Emporion (Empúries), Sagunt i Artemision (Denia). A Emporion és on les metàliques excavacions dels últims anys han permès seguir millor l'evolució de la cultura des del primer establiment grec en una illa avui unida a la costa, la Paleòpolis, fins als temps romans en què la ciutat ocupava gran extensió. Les diferents capes de la Neàpolis es segueixen amb la ceràmica que va des de la de figures negres sobre fons roig del s. VI fins a la terra sigil lata de l'era cristiana. La disposició dels carrers és quadriculada, conservant-se part del moll i restes de diversos temples. Entre els objectes notables trobats sobresurten l'estàtua d'Esculapi, el mosaic d'Ifigènia i la catapulta romana, únic exemplar existent. Al costat dels productes grecs surten els indígenes com la terrissa ibèrica de l'estil de la costa oriental que així pot ésser datada amb certesa.

La segona edat del ferro o època de La Tene

Fem aquesta divisió a la Prehistòria de la Península per fer el seu estudi paral·lel al dels altres països, car, com veurem, en gran part d'ella continua la cultura de Hallstatt evolucionant d'una manera desconeguda a la resta d'Europa. Tots aquests fenòmens es compendran millor quan a l'acabar donem una ullada sobre l'etnologia d'aquest període basada en l'Arqueologia i en els textos.

La cultura posthallstàtica de la Península

Després del 500 a. de J. C., mentre en els llocs on s'havia desenvolupat la cultura hallstàtica, sobretot a França, la influència grega sobre aquella produïa la civilització anomenada de la Tene, en el centre i occident de la Península, sense comunicació amb l'exterior civi-



Fig. 40.—Tipologia de l'evolució de l'espasa d'antenes posthallstättica

litzat, continua evolucionant la cultura que els celtes havien portat de centre d'Europa. Tenim la prova d'aquesta evolució especialment en els tipus de les espases; a més els textos ens diuen que en aquest temps el centre i occident de la Península estaven ocupats per celtes. Les restes conegudes corresponen a diversos nuclis ben caracteritzats.

Castella.—Les excavacions del Marquès de Cerralbo ens han donat a conèixer gran nombre de necròpolis d'incineració a les províncies de Sòria, Guadalajara i Saragossa; algunes contenen fins 2 i 3.000 sepulcres formats per urnes amb ofrenes al costat i amb una estela (lâm. VII, fig. 3), disposant-se en carrers (lâm. VII, fig. 4). Fora de les dites províncies coneixem estacions de la mateixa cultura a Navarra (Echauri), i sobretot a Cuenca. Les ofrenes consisteixen en armes (de ferro), com espases, punyals, puntes de llança, escuts, cascos, soliferrea, etc.; objectes d'ornament com fibules, tanques de cinturó, anells, braçalets, etc., i altres com frens i ferradures de cavall, ganivets, tísors, fusaioles, etc.



Fig. 41.—Tipus del punyal doble globular

L'estudi de la tipologia d'aquests objectes sobretot de les espases i les fibules ens permet obtenir la cronologia d'aquesta cultura i establir-ne dues etapes.

L'espasa evoluciona des del tipus d'antenes semicirculars del final del Halstatt, escurçant les antenes fins a quedar reduïdes aquestes a dos botons a la part superior del mànec al mateix temps que el tall s'allarga (fig. 40.) Els primers graus d'aquesta evolució pertanyen a un primer període, l'últim al segon, anant ja acompanyat d'espases d'un tipus

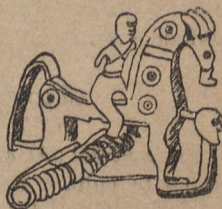


Fig. 42.—Fibula de bronze de la necropolis de Luzaga

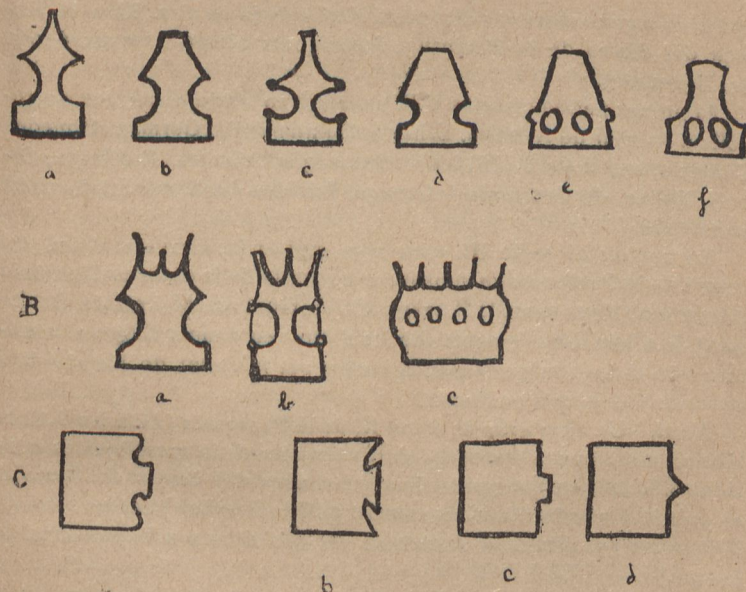


Fig. 43.—Tipologia de les tanques de cinturó posthallstättiques

vingut d'Europa, les del període II de La Tène i d'un tipus nou: l'anomenat punyal doble globular (fig. 41). En el segon període apareix també algun exemplar de falcata.

Les fibules dominants són l'anular i la de botó; aquesta en el segon període es transforma acostant el botó a l'arc, potser per influència de la fibula del període II de La Tène que apareix junt amb aquella. També surten fibules de tipus de genet a cavall (fig. 42).

Les tanques de cinturó són de tres tipus (fig. 43), ço que indica una varietat no coneguda a les altres regions. També són notables els discos i cinturons de bronze repujats i les espirals fetes amb filferros enrotllats semblants a les que apareixen als països on floreix la veritable cultura hallstättica.

La ceràmica, no molt variada, és en general feta a torn, abundant els tipus amb peu alt. Algunes de les seves formes semblen derivar de les pròpiament hallstättiques, altres influeixen en la ceràmica ibèrica

així com alguns elements d'aquesta s'infiltra ja en el s. III a la tècnica del centre de la Península (ornaments pintats a les necròpolis del II període).

Al primer període (segles V-IV) pertanyen entre altres les necròpolis d'Aguilar de Anguita, Echauri, Quintanar de Gormaz, Olmedas Clares; a' segon (ss. IV-III) les d'Alpenseque. Atances, Arcobriga, Osma, Molino de Benjamin i Luzaga. Tots dos semblen admetre nova subdivisió.

En arribar al segle III, com hem indi at ja, la cultura típica del centre de la Península va substituint-se per la de la costa mediterrània primer amb tipus senzills (Luzaga, Osma, Gormaz, Molino de Benjamin) fins que els elements ibèrics s'imposen donant origen a la cultura celtibèrica coneguda principalment per la ciutat de Numància i que estudiarem més endavant.

Nord.—Un altre grup és el del N. de la Península (Astúries i Cantàbria, comprenent també la part més alta de la *meseta*). Les estacions més típiques conegudes fins ara són les del Castro de Caravia, el poblat i necròpolis d'Alar del Rey (Mte. Bernorio) i el sepulcre de Miraveche (el primer a Astúries i els dos últims a la província de Burgos).

A part la ceràmica a mà amb els cercles estampats i alguns tipus de fibules i tanques de cinturó comuns amb la cultura posthallstàtica castellana, es caracteritza aquest grup per un tipus de punyal sense empu-yadura i per faltar-hi les espases d'antenes que tant abunden a Castella.

És possible que aquest grup cultural pertanyi a poblacions diferents de les del centre de la Península encara que influïdes per la cultura d'aquesta regió.

Portugal.—Portugal i Galícia estan ocupats per un grup de necròpolis i castros contemporani de la cultura posthallstàtica castellana. Entre les primeres sobresurt la d'Alcacer do Sal amb espases d'antenes atrofiades, una falcata, tanques de cinturó, ceràmica (entre ella vasos ibèrics viuguts segurament d'Andalusia i vasos grecs de figures roges de baixa época).

En els castros o citànies que s'estenen per Portugal i Galícia es poden considerar dues regions: el N. (amb Galícia) fins poc més enllà del Duero i el S. A totes dues apareixen fibules dels tipus comun-

(anular i de botó) i els collars d'or i plata anomenats «torques» però mentre als del N. (Sabroso, Briteiros, Santa Tecla la planta circular de les cases i la falta de ceràmica pintada ens indica una cultura cèltica més pura, el S. (Sta. Olalla, O Castro, etc.) denota la influència ibèrica d'Andalusia amb les cases rectangulars i la ceràmica pintada. En el N. aquesta cultura posthallstàtica continua fins a l'època romana mentre al S. s'extingeix essent substituïda per una civilització pobra que serveix de transició a l'època romana i que sembla pertànyer a les tribus ibèriques que entren a Portugal.

L'Algarve forma un petit cercle a part amb coses típiques al costat d'influències cèltiques del N. i ibèriques d'Andalusia (sepulcres de Bensafrim i altres). Ja veurem més endavant la importància que té aquest resultat arqueològic per a l'etnologia.

Catalunya.—A la nostra terra tenim una necròpolis de l'època d'aquesta perduració del Hallstatt: és la de Perelada amb tipus de metall i ceràmica que l'enllacen amb les estacions que acabem d'estudiar del Centre de la Península i amb les del S. de França (Avesac Prat) contrastant notablement amb la cultura que aleshores (s. IV a. de J. C.) dominava per la resta de Catalunya, semblant producte d'un intent de penetració frustrat de tribus de més enllà dels Pireneus.

La cultura ibèrica ⁽¹⁾

A l'E. i S. de la Península primer, després en tota ella i arribant en alguns moments fins al Roine per la costa francesa, es desentrotlla durant la segona edat del ferro la cultura ibèrica que anomenem així per ésser la pròpia dels ibers. Aquesta cultura fou un producte de les influències hel·lèniques.

Després dels treballs d'En Bosch i Gimpera podem considerar les següents regions de la dita cultura: Andalusia, S. E., i València amb el Baix Aragó i la Costa Catalana al primer període (segles V-IV) i la

(1) Havent-se de publicar en aquesta Col·lecció un volum dedicat principalment a la cultura ibèrica, donem sols una ullada general sobre aquesta matèria per a completar el quadro de la Prehistoria de la Península.

costa Catalana, l'Ebre amb València, al Centre i Portugal al segon període (segle III-133a de J.C.).

En el S. E. és on la cultura arriba a més alt grau de floriment i es desentrotilla més aviat. Al seu costat, Andalusia presenta caràcters molts semblants si bé la decoració ceràmica és més pobra en aquesta última regió.

A totes dues hi ha poblats, santuaris i necròpolis abundants però no ben excavats en general. Els poblats (Osuna, Meca etc.) tenen una tècnica molt perfecta; els santuaris són del tipus de temple amb planta grega (Cerro de los Santos) o en coves (amb temple exterior?) (Collado de los Jardines, Castellar de Santiesteban) trobant-s'hi nombrosos ex vots de pedra i bronze. Les necròpolis (Arxena, Llano de la Consolación, Galera, Almedinilla, Fuente Tojar etc.) són formades per urnes amb ofrenes i armes al costat.

A l'escultura és clara la influència grega; són notables el bust conegut pel nom de Dama d'Elex (lam. VIII fig. 2) les nombroses estàtues del Cerro de los Santos i d'Osuna representant devots, guerrers etc., les figures d'animals i monstres (bichas, lleons, esfinxs) i les figuretes i ex-vots de bronze. També floreix l'orfebreria (tresor de Javea).

Entre les armes és notable la falcata d'origen discutit. La ceràmica és la cosa més característica: hi ha des dels vasos grollers fets a mà amb ornaments que recorden els neolítics (lam. VIII fig. 3) fins als fets a torn i pintats amb motius de llütes (vas dels guerrers d'Arxena) i d'animals. Al S. E. és on la tècnica és més rica, abundant els temes vegetals estilitzats; a Andalusia sols són usats els motius geomètrics (lam. VIII fig. 4).

El límit N. de la cultura ibèrica del S. E. sembla trobar-se a les serres que separen les províncies de València i Alacant. Per la costa Valenciana, per Catalunya i el Baix Aragó enllaçat amb la costa a través dels passos del Mestrat, hi ha als segles V-IV diferents varietats d'una cultura pobra que sols a poc a poc es va posant al corrent de la del SE. d'Espanya. A la costa catalana la influència del SE. es fa sentir potser més aviat que en altres llocs, barrejant-se amb la grega a través d'Empúries: muralles anomenades «ciclòpees» de Tarragona; vas de l'Aigueta que, com la ceràmica ibèrica de la capa dels segles V-IV d'Empúries, acusa una marcada influència del SE., que a més passa

el Pireneu (necròpolis d'Enserune, prop Béziers, i altres estacions franceses) fins a arribar prop de Marsella.

La cultura indígena sembla ésser una supervivència de les edats anteriors amb fenòmens molt arcaïtzants com la ceràmica grollera amb cordons de tradició eneolítica. Els nuclis més importants de tal cultura indígena pobra més ben coneguts són els de la comarca de Solsona (Olius, Castell Vell de Solsona) i al Baix Aragó (poblats de Les Escodines Baixes i Sant Cristòfol de Maçalió, del Tossal Redó de Calaceit i diferents sepulcres).

Al Baix Aragó després d'una època de transició en la qual la cultura va esdevenint més semblant a la del SE., si bé sempre molt més pobra, s'arriba al apogeu de la cultura ibèrica del Baix Aragó, València, Ebre i Urgell, la qual amb diferents varietats locals té unes certes notes comuns i representa una nova florida ibèrica, quan al SE. i a Andalusia la conquesta cartaginesa (segle III) havia provocat una decadència.

Cal datar tal florida, a través de l'abundant ceràmica d'importació hel·lenística i de les espases i fibules de La Tène, al segle IIIa. de J. C.

Les estacions principals són els poblats de S. Antoni de Calaceit, La Zaida, Azaila i Sidamunt. La ceràmica és predominantment a torn i bellament pintada amb motius geomètrics i molt rarament animals i humans; les formes dels vasos són també típiques notant-se la influència grega; hi surt també abundant terrissa hel·lenística (campaniana). Altres tipus culturals són els pesos de teler, fusaioles, fibules, anells, tanques de cinturó, eines agrícoles, espases de La Tene, esteles etc. La tècnica dels poblats és molt perfecta (S. Antoni).

En el mateix temps i en els següents, a la costa catalana la cultura indígena ha decaïgut, predominant els elements hel·lenístics (poblat de Puig Castellar necròpolis de Cabrera de Mataró i Rubí (s. I. a. de J. C.). Aquesta cultura però, domina ara tota l'alta muntanya catalana (Solsona) i la plana de Castelló.

Al centre de la Península és on per l'última vegada floreix la cultura dels ibers quan tota la resta es va romanitzant. Coneixem aquesta última manifestació principalment per Numància, ciutat ben urbanitzada amb la ceràmica i els altres tipus que mostren una marcada influència cèltica. Al centre de Portugal hi ha restes d'una cultura sem-

blant però molt més pobra, mentre a Galícia perdura la cultura post-hallstàtica.

Com és sabut, l'any 133, a. de J. C., els romans aconseguiren, després de molts esforços, pendre Numància, ocupant ja quasi tota la Península (excepte sols les muntanyes del N.); amb això la cultura indígena va desaparèixer essent substituïda per la romana, i la presència de fonts històriques fa que aquí fineixi la Prehistòria.

L'Etnologia de la Península durant el primer milenni a. de J. C.

Hem vist els resultats obtinguts per l'Arqueologia; ells ens permeten ja seguir la marxa dels pobles, però això encara és més fàcil amb l'auxili dels textos grecs i llatins d'autors que contenen el que saben de les terres hispàniques. Mercès a ells podem donar nom històric a aquells pobles i comprovem la certesa dels resultats arqueològics. L'estudi dels textos i llur aclariment es deu en gran part al savi alemany Schulten, acabant de precisar i confirmar llurs dades l'arqueologia. Veiem en quatre paraules aquests resultats: al principi del primer mileni tot l'occident d'Europa estava ocupat per aquells que Schulten anomena lígurs que representen els diferents pobles preibèrics i preceltes, englobats pels grecs sota tal denominació imprecisa. Del centre d'Europa vingueren aleshores els celtes portadors de la cultura de Hallstatt que travessant França entraren a Espanya cap al segle VI per l'Occident dels Pireneus (espases d'antenes de bronze de la I Edat del ferro), havent-se'n després abans un grup que des del S. de França ocupa la costa catalana vers el segle VIII (necròpolis hallstàtiques catalanes).

Els pobles ibèrics semblen vinguts d'Àfrica en dos grans moviments: El primer es pot suposar que fou ja al neolític (poble de la cultura d'Almeria), arribant ja a l'eneolític a ocupar tota la costa oriental fins al S. de Catalunya i perdurant als segles VI a IV en els ibers en sentit estRICTE de València i Catalunya des d'on al segle VI es ficaren al S. de França. El SE. de la Península els degué ésser pres per l'expansió del segon grup ibèric: el dels Tartessis (al SE. amb el nom de Mastiens),

arribats vers la fi de l'Edat del bronze per l'estret de Gibraltar i amb el centre principal a la conca del Guadalquivir.

Els Ibers (d'origen africà i de la família dels pobles camites com els bis i berebers) i (els Celtes d'origen europeu indogermànic) representen la població històrica peninsular que arreconà o es barrejà amb les gents anteriors, que els grecs semblen englobar amb el nom de Lígurs i que no constituïren segurament cap poble unitari. Aitals pobles preibèrics i preceltics arrenquen dels pobles del paleolític superior: el poble de la civilització capsiana d'origen africà, que al neolític produí el poble de la cultura de les coves que perdurà a la part muntanyosa de Catalunya fins a l'època ibèrica, i el poble de la civilització megalítica portuguesa que es barrejà amb els Celtes restant lliure sols a S. al Algarve (Conis o Cinetes). El poble cantàbric del paleolític perdura en el Pireneus del neolític i eneolític i ocupa tota la zona pirenenca fins a Catalunya, produint als temps històrics els bascos.

Vers la fi del segle IV i sobretot al segle III es produeixen certs moviments que acaben amb la iberització de quasi tota la Península. Els moviments cèltics de França que arriben fins al Pireneu i la conquesta cartaginesa al S., semblen ésser la base remota de dos grans moviments que per desplaçaments parcials porten als ibers, des de l'Ebre i València a la iberització de la Meseta del N., barrejant-se intensament amb els celtes del moviment del segle VI (els de la cultura posthallstàtica) (Celtibers, Vacceus i els Lusitans que entren a Portugal), restant els Celtes purs arreconats al NE., de la *Meseta* (Berons) i al N. de Portugal i Galícia (Cèltics, els ulteriors Calaics). El moviment dels ibers d'Andalusia produeix els ibers de la Meseta S. (Oretans, Carpes i Vetons), deixant a Serra Morena una clapa de Celtes (els germans barrejats amb els Oretans) i restant una altra clapa cèltica a la part S. de Portugal i a l'Occident d'Andalusia (els Cèltics).

Amb la iberització de la península (segle III) comença a anomenar-se pels grecs Ibèria, substituint aquest nom l'anterior de Keltiké que representava la època d'expansió per ella dels Celtes.

INDEX

	<u>Pàgs.</u>
Els estudis prehistòrics a la Península	7
Paleolític.	11
El neolític	21
El neolític final i l'eneolític	24
Edat del bronze	40
Edat del ferro	47
Les colonitzacions	48
La segona edat del ferro o època de La Tene	51
La cultura ibèrica	55
L'Etnologia de la Península durant el primer milenari a. de J. C.	58

FASCICLE
QUE SORTIRA PROXIMAMENTI

La Tradició Musical Catalana, per
Higini Anglés, Pvre.