

Guia local per fer front als maltractaments de les persones grans



**Diputació
Barcelona**

La Guia local per fer front als maltractaments de les persones grans ha estat elaborada per encàrrec de l'Àrea d'Atenció a les Persones de la Diputació de Barcelona.

Autors: Dra. C. Mercè Tabueña Lafarga i Dr. Jordi Muñoz Iranzo, de l'Associació per a la investigació del maltractament a les persones grans (EIMA).

Amb la col·laboració dels professionals dels ajuntaments de Sant Celoni, EBAS Baix Montseny (Campins, Fogars de Montclús, Gualba, Montseny, Sant Esteve de Palautordera i, Vallgorguina), Santa Maria de Palautordera, Llinars del Vallès, Vilalba Sasserra, Sant Pere de Vilamajor, Cànoves i Samalús, Sant Antoni de Vilamajor, Manlleu, el Prat del Llobregat, Corbera i Viladecans.

Realitzat per:



Dirigit per:



**Diputació
Barcelona** | Àrea d'Atenció
a les Persones

www.diba.cat

© Diputació de Barcelona

Desembre, 2012

Maquetació i producció: Direcció de Comunicació de la Diputació de Barcelona

Dipòsit legal B. 34564-2012

Índex

Presentació	4
Justificació i objectius	5
1. Definició dels maltractaments a les persones grans	7
2. Formes i senyals d'alerta dels maltractaments	8
3. Factors de risc	10
4. Els maltractaments en les institucions	11
5. La prevenció	14
6. La detecció	16
7. L'avaluació	18
L'entrevista	20
Instruments dirigits tant a les víctimes dels maltractaments com als professionals i a les persones cuidadores	21
8. L'actuació	23
Principis que guien l'acció	23
9. Aspectes jurídics	27
Mesures quan a la persona li manca la capacitat de decidir	27
Mesures quan hi ha capacitat de decidir	35
Protecció de dades	40
Annex	41
Bibliografia i legislació	52
Glossari	55
Participants	57

Presentació

L'envelliment de la població és un fenomen important de transformació social que porta associat canvis en la quotidianitat de les persones i en les relacions entre generacions, així com en la vida dels pobles i de les ciutats. En aquest nou escenari, hem d'estar molt alerta a les situacions de vulnerabilitat que poden patir les persones grans, com el maltractament o l'abús físic, sexual, psicològic o emocional, així com l'abandonament, la negligència o l'abús material o financer. Aquestes diferents expressions d'abús envers les persones grans són una de les formes de violència més ocultes en la nostra societat.

Per això, és important fer-les aflorar, conèixer el patiment de moltes persones grans i ampliar la sensibilització social entorn d'aquesta problemàtica per tal d'implicar-nos tots en la seva prevenció, detecció i atenció. Si volem fer possible un envelliment actiu, hem d'acabar amb qualsevol forma de discriminació i de maltractament envers de la gent gran. Per tot això, des de la Diputació de Barcelona fa temps que treballem amb els ajuntaments de la demarcació, per millorar la prevenció i la intervenció en l'àmbit local davant el maltractament a la gent gran. Ho fem oferint formació als professionals dels serveis socials bàsics, així com en l'elaboració de documents per a la informació i la sensibilització.

La Guia local per fer front als maltractaments de les persones grans és una eina que té la finalitat d'ajudar als professionals dels serveis socials en les seves actuacions per front a aquesta problemàtica. És un instrument que permet aprofundir en el coneixement dels maltractaments a la gent gran i que, a la vegada, proporciona criteris per prevenir-los, detectar-los i intervenir-hi de forma més eficaç.

Vull agrair el treball de la Dra. Mercè Tabueña i el Dr. Jordi Muñoz, de l'Associació per a la investigació del maltractament a les persones grans (EIMA), i de tots els professionals, de la Diputació de Barcelona i d'un grup de municipis de la demarcació que han participat en l'elaboració de la guia i que hi han aportat la seva expertesa i experiència.

Confio que serà un instrument útil per a la gestió i l'abordatge de les diverses situacions de maltractaments que poden afectar a les persones grans, i per fer possible que tothom pugui envellir de forma positiva, amb dignitat, amb respecte als seus drets i amb reconeixement social.

Josep Oliva i Santiveri

Diputat delegat d'Igualtat, Ciutadania i Benestar Social
Àrea d'Atenció a les Persones

Justificació i objectius

Un dels trets més rellevants de la societat catalana és la seva realitat sociodemogràfica que es caracteritza per un progressiu envelliment de la població. Aquest envelliment és fruit d'avanços socioeconòmics, sanitaris, culturals i educatius que han generat un allargament de l'esperança de vida que, a vegades, pot anar acompanyada d'una major presència de morbiditat i discapacitat de les persones a mesura que envelleixen.

Tanmateix, sota la imatge de progrés que expressa l'envelliment pot aparèixer una realitat moltes vegades soterrada: el maltractament. Una amenaça greu, especialment per a les persones grans vulnerables amb edats avançades que és poc reconeguda i molt oculta socialment. Els maltractaments que les persones grans pateixen per part dels seus cuidadors, familiars, institucions i altres, constitueixen una important font de trastorns per a la persona gran que els pateix, tant de tipus físic com psíquic i emocional.

Els experts preveuen que en els propers anys, l'evidència de maltractaments envers les persones grans s'incrementarà considerablement degut, en part, a una major sensibilització social i també, a la confluència de diversos elements entre els que citem com a més rellevants, l'augment progressiu de l'envelliment i l'augment de la taxa de sobreenvelliment de la població que poden comportar l'increment de situacions de vulnerabilitat i risc social, així com els canvis experimentats a l'estructura familiar i en l'assignació tradicional de rols entre els seus membres.

Un cop definit com un problema social des de fa més de 30 anys, els maltractaments a les persones grans, de la mateixa manera que altres formes de violència familiar o interpersonal, s'han arribat a reconèixer com un fenomen universal. El tractament abusiu que pateixen les persones grans és un assumpte summament complex a causa, principalment de la seva multifactorialitat que sol afectar a diversos àmbits: personal, jurídic, social, de salut, de drets humans i ètic.

En la Declaració Universal del Drets Humans s'estableixen els drets bàsics de totes les persones en les esferes civil, política, social, econòmica i cultural. I és l'eina on reposa la base moral per a un ample ventall de lleis. Es considera que el maltractament a les persones grans és una qüestió de drets humans, i és en aquest marc de referència on s'insereixen públicament les qüestions i les normatives relacionades amb el maltractament i la discriminació, i on es donen respostes eficaces contra el maltractament.

Els maltractaments a les persones grans es poden observar en totes les classes socials i en qualsevol nivell cultural i afecten tant a homes com a dones. L'Organització Mundial de la Salut (OMS) i els serveis de salut pública de la majoria dels països de-

sevolupats ho han declarat com un problema social i de salut de primer ordre, perquè afecta a moltes persones arreu del món, tant en xifres absolutes com relatives. Malgrat la seva magnitud, la societat no li ha donat la importància que requereix en termes d'accions de prevenció i d'intervenció. Com a conseqüència, s'ha produït l'anomenat «fenomen iceberg»: solament una de cada cinc situacions de maltractament surt a la llum. Han contribuït a la seva ocultació, entre altres aspectes, la diversitat de situacions dins les formes consensuades dels maltractaments, la dificultat per obtenir proves de les sospites, l'absència de recursos específics per a l'abordatge d'aquest fenomen i l'excessiva negació social del problema.

Els maltractaments sovint es produeixen en l'espai personal i íntim de la persona. Aquesta circumstància no és aliena a la creença dominant en la societat de que el que passa en la família és una qüestió privada; aquesta creença provoca una gran barrera que dificulta la visibilitat del fenomen. Un altre factor que també afavoreix l'ocultació és l'*edatisme*, és a dir, la discriminació per l'edat. De fet l'edatisme ha estat assenyalat com la tercera forma de discriminació de la nostra societat, precedit del racisme i del sexisme, i organitzacions com l'Associació Psiquiàtrica Americana (APA 2003) han inclòs la necessitat urgent d'intervenir sobre les actituds edatistes dels professionals com a part fonamental de la seva política.

Els elements exposats argumenten la importància de dur a terme accions de sensibilització, informació i formació per tal de garantir els drets de les persones grans, especialment d'aquelles que pateixen situacions de vulnerabilitat o en el risc de patir-la.

En la nostra societat els avenços socials, biomèdics i econòmics han fet possible que la gran majoria de persones grans es mantingui dins dels paràmetres d'un envelliment actiu i positiu.

Prevenir el risc de maltractament contribueix a promoure una mirada positiva vers la vellesa, en la que aquesta no és considerada com un temps d'abandonament, sinó com una etapa activa i proactiva per a compartir i gaudir, amb altres generacions. En suma, cal fer el possible per ajudar que les persones envelleixin d'una forma activa i saludable i per a que la vellesa es pugui viure com una experiència positiva, en la que els anys de vida siguin una font d'oportunitats i reptes.

Objectius

La guia pretén cobrir els següents objectius:

- Sensibilitzar als professionals que treballen amb persones grans sobre el fenomen dels maltractaments.
- Aprofundir en el coneixement dels maltractaments a les persones grans.
- Proporcionar criteris per prevenir, detectar i intervenir en els maltractaments.
- Facilitar una eina per orientar les actuacions dels professionals municipals de Serveis Socials Bàsics.
- Destacar la importància de l'abordatge multidisciplinari per fer front a les diverses situacions de maltractaments a persones grans.

1. Definició dels maltractaments a les persones grans

Definir el maltractament és un exercici que no pot tenir una exactitud científica ja que és una qüestió d'apreciació des d'una perspectiva que està profundament relacionada amb la cultura, les tradicions, els valors i les normes d'una societat determinada. La definició de maltractament reflecteix el que és considerat acceptable o no en matèria de comportament interpersonal i comunitari en les diferents societats.

Totes les definicions sobre maltractament a les persones grans han estat sotmeses a una revisió continuada i han anat incorporant conceptes que el pas del temps i la mateixa evolució social han fet necessaris.

Les definicions s'han conceptualitzat des de diferents disciplines i no sempre les propostes fetes des d'un sector (com ara el món de la jurisprudència) han estat coincidents amb les provinents d'un altre (com ara el món del treball social o el sanitari).

Definir què són els maltractaments comporta molta complexitat. De totes les definicions que apareixen en la literatura especialitzada en destaquen dues, per considerar que poden ser les més properes a la nostra realitat social, cultural i les nostres tradicions. Aquestes són la Declaració d'Almeria i la Declaració de Toronto.

La Declaració d'Almeria (1995) defineix el maltractament vers les persones grans de la següent manera:

«Qualsevol acte o omissió que generi un dany, intencionat o no; que es produeixi en el medi familiar, comunitari o institucional; que vulneri o faci perillar la integritat física o psíquica, el principi d'autonomia o la resta dels drets fonamentals de l'individu, i que es pugui constatar de manera objectiva o percebre de manera subjectiva independentment de la intencionalitat o no de l'entorn en què es produeixi.»

La definició que aporta la Declaració de Toronto (2002), document que aborda la prevenció global del maltractament de les persones grans, és:

«Acció única o repetida, o la manca de resposta adequada, que es produeix en qualsevol relació en què hi hagi una expectativa de confiança i que provoca danys o angoixa a una persona gran.»

Es pot comprovar que hi ha elements diferenciadors en ambdues definicions; així, en una d'elles s'especifica les diverses formes que poden tenir els maltractaments i es considera els àmbits on es poden produir, mentre que l'altra definició destaca un element rellevant com és el de l'expectativa de confiança tant important per a les persones grans.

Com a complement, cal dir que l'opinió manifestada per la pròpia persona gran i la seva participació en l'abordatge de la seva situació de maltractament és summament important i necessària.

2. Formes i senyals d'alerta dels maltractaments

Diverses són les formes en què es poden identificar els maltractaments que poden patir les persones grans. Reconèixer aquesta diversitat és de vital importància a l'hora d'intervenir per poder protegir a la persona gran en situació de maltractament.

Per tant, per poder identificar els maltractaments ens caldrà reconèixer els indicadors que acompanyen a cada una de les formes de maltractament.

Els senyals d'alerta que s'associen a les diferents formes de maltractament no són exclusius o específics per a cadascuna de les formes. Cal contextualitzar els diferents senyals i valorar-los amb molta prudència ja que poden aparèixer en situacions on el maltractament s'adverteix clarament o en altres en les que el maltractament queda ocult.

Les formes de maltractament vers les persones grans que exposem a continuació han estat seleccionades a partir d'una revisió actualitzada i consensuada de la literatura existent.

L'existència d'un o més d'aquests senyals d'alerta no sempre significa que estem davant una situació de maltractament. El que cal fer es tractar-los com a signes que requereixen una atenció acurada o una investigació concreta.

A continuació es presenta la definició i els senyals d'alerta corresponents a diferents categories de maltractaments:

Definicions i senyals d'alerta de les diverses categories de maltractaments a les persones grans

Definició

1. Abús físic: és l'ús de la força física que ocasiona ferides, dolors o lesions corporals. Poden ser bufetades, sacsejades, cops, cremades, empentes, puntades o qualsevol agressió física amb objecte o sense. Inclou, a més, restriccions o confinaments no apropiats als llits, a les cadires o en una habitació, l'inapropiat ús de fàrmacs, com sedacions sense prescripció o l'alimentació forçada.

Senyals d'alerta

Talls, cops, cremades, punxades, blaus, marques de subjecció, nafres no curades, inflamacions, lesions a zones del cos amagades, caigudes reiterades inexplicables.

Lesions de difícil o contradictòries explicacions sobre que les ha produït. Fractures. Sobredosi o infradosi de medicació en sang. Desnutrició o deshidratació. Hipotèrmia i hipertèrmia.

Definició

2. Abús psicològic o emocional: és infligir angoixa, pena o estrès a través d'actes o paraules. S'hi inclouen les agressions verbals repetides com a amenaces, intimidacions o interaccions que denigren la persona o fereixen o disminueixen la seva identitat, dignitat o autoestima; els càstigs, com poden ser el càstig del silenci o de privacions; aïllar o apartar a la persona dels seus amics i de les seves activitats habituals; i infantilització.

3. Abús sexual: inclou tot contacte sexual sense consentiment: violació, atemptat contra el pudor, assetjament. També els contactes sexuals amb una persona que es incapaç de donar el seu consentiment, i els tocaments.

4. Abús econòmic o explotació (també anomenat financer o material): és l'ús il·legal o indegut de propietats o finances que pertanyen a la persona gran; la modificació forçada o coercida del testament o d'altres documents jurídics; negar el dret a l'accés i control dels fons personals; els frauds, robatoris o furts comesos per una persona de confiança; la signatura de documents sense informació clara del contingut o coneixement del mateix. També inclou acords poc equitatius respecte a traspàs de bens a canvi d'uns serveis d'atenció. S'exclouen els delictes comuns fets per desconeguts.

5. Negligència: és no atendre les necessitats de la persona gran. Inclou les necessitats bàsiques de salut, roba, higiene, alimentació, habitatge, seguretat, confort i el no compliment dels deures fiduciaris d'una persona. Pot ser intencionada o no intencionada per manca de capacitat, informació, interès o recursos.

6. Abandó: és la deserció per part de la persona (o institució) cuidadora que té cura i custòdia de la persona gran i la desempara voluntàriament.

7. Vulneració de drets: consisteix en l'agressió, privació o no reconeixement dels drets fonamentals com ara: dignitat, respecte, intimitat, confidencialitat i participació. La llibertat és un dret fonamental com el dret a decidir.

Senyals d'alerta

Insults, humiliacions, tracte indiferent, amenaces, crits, desemparament, passivitat, aïllament, infantilització.

Por, eludir el contacte visual, físic o verbal amb l'agressor. Ira, negació, agitació, actituds contradictòries o ambivalents. Confusió, desorientació, ansietat i depressió. Intent de suïcidi.

Declaració de la pròpia persona gran. Roba interior estripada o tacada. Comportament sexual desinhibit. Rebuig a contactes físics.

Desaparició de joies, objectes d'art o de valor. Moviments bancaris sospitosos, deutes i despeses anormals. Pèrdua del patrimoni, renúncia o canvis amb transmissió de poders sobtats. Vendes fraudulentament i enganyses. Interès inusitat per fer-se càrrec de la persona gran.

Demandes no justificades d'incapacitació.

Condicions de vida perilloses; no disposar d'un habitatge amb condicions d'habitabilitat o també amb brutícia, acumulació de deixalles o males olors. Roba inadequada, manca d'higiene personal, paràsits o infeccions. Malnutrició, problemes de salut sense tractament o cura. Manca de pròtesis auditives, dentals o ulleres, si són necessàries.

Abandonar a la persona gran en una institució ja sigui en un hospital, equipament residencial, al carrer o en el domicili.

Manca de respecte a la intimitat i a la llibertat. Censura de la correspondència. No tenir en consideració els desitjos i decisions de la persona gran sobre aspectes vitals (on, amb qui i de quina forma vol viure). Els tractes discriminatoris i desconsiderats.

3. Factors de risc

Entenem com a factor de risc aquella característica que qualifica a una persona i que la fa més vulnerable davant una possible adversitat. El risc especifica la probabilitat de que un fet desfavorable succeeixi en algun moment futur i ens aporta informació per prevenir l'aparició d'una situació no desitjada.

Poder i saber identificar els factors de risc permet elaborar estratègies per evitar que la situació del maltractament es torni a repetir. Així, el fet de conèixer i entendre els factors de risc és un element fonamental per al desenvolupament d'instruments de detecció i de programes de prevenció que evitin l'aparició de nous casos de maltractament.

A continuació s'apunten alguns factors de risc que cal detectar per prevenir possibles situacions de maltractament.

Factors de risc	
Persona gran	Persona responsable del maltractament
<ul style="list-style-type: none"> • Dependència física, psíquica, emocional i econòmica • Aïllament social • Cohabitació • Pobresa (viduitat) • Amb antecedents de maltractament • Sexe femení • Deteriorament cognitiu i alteracions de la conducta • Demència • Baixa autoestima 	<ul style="list-style-type: none"> • Sobrecàrrega física i emocional • Depressió • Abús de substàncies tòxiques com ara l'alcohol, fàrmacs o altres • Malaltia mental • Trastorns de personalitat • Dependència de la víctima: econòmica, d'habitatge o altres • Aïllament social • Pobresa • Amb antecedents de violència familiar

Algunes tradicions, components culturals i creences poden influir en la forma en què es comet el maltractament i també influir en com es percebent. De fet, el maltractament a les persones grans és multidimensional i multifactorial.

4. Els maltractaments en les institucions

S'entén com a maltractament en les institucions: «Tota acció u omissió relativa a una persona resident en una institució, que causa perjudici a la mateixa persona o que la priva, injustament, de la seva independència». [National Center on Elder Abuse (NCEA)]

El primer aspecte a considerar és que un ingrés en un centre residencial ha de garantir els drets de la persona gran. L'ingrés ha de comptar amb la voluntarietat de la persona, sempre i quan aquesta tingui capacitat de decidir. En conseqüència, un ingrés involuntari tant sols es pot fer quan manca la capacitat de decidir.

Les persones grans que viuen en institucions també poden ser vulnerables als maltractaments donada la seva situació de dependència física, cognitiva i psíquica. Aquestes persones, si són víctimes de maltractaments tenen més dificultats per demanar ajuda i viuen d'una forma silenciosa i angoixant la situació que pateixen. Aquesta condició de vulnerabilitat es pot agreujar en el cas de persones grans que no poden comunicar-se perquè pateixen malaltia mental i/o deteriorament cognitiu. Per aquest motiu esdevé clau que els professionals, els familiars, els amics o qualsevol persona que contacti directament o indirectament amb la persona gran, comuniqui qualsevol sospita de maltractament. En cas contrari, els maltractaments es podrien agreujar.

Tanmateix, és molt important parar atenció als factors que poden contribuir al bon tracte i a la prevenció dels maltractaments institucionals, entre els que es poden destacar els següents:

- Acompliment de les normatives, tant per establiments de titularitat pública com privada.
- Respectar la ràtio de les diferents categories professionals per garantir una atenció de qualitat
- Ser molt exigents amb les condicions d'habitabilitat i la ubicació dels centres
- Establir línies d'actuació clares i coherents
- Optimitzar la coordinació, l'organització i la supervisió de l'atenció
- Ser molt curosos a l'hora d'adaptar les necessitats de les persones als condicions organitzatius

Convé tenir en compte que la constatació d'un o diversos signes d'alerta no significa que hi hagi una situació de maltractament en tots els casos; ara bé, l'observació de qualsevol signe d'alerta requereix un seguiment molt acurat dels signes observats.

A la vegada, convé considerar que els Serveis d'Inspecció del Departament de Benestar Social i Família de la Generalitat de Catalunya, tenen entre altres funcions, l'assessorament i la informació a les entitats i als usuaris de serveis socials o llurs representants legals, i també a tota la ciutadania que ho requereixi, sobre els respectius drets i deures. Pel que fa a l'àmbit d'actuació, les inspeccions es porten a terme en tot tipus d'establiments d'atenció especialitzada en el territori de Catalunya, ja siguin públics o privats.

A continuació es presenta la definició i els senyals d'alerta corresponents a diferents categories de maltractaments.

Signes d'alerta d'algunes formes de maltractaments en les institucions

Algunes formes de maltractaments en les institucions

Signes d'alerta

Desvalorització de la persona

- No respectar els desitjos de la persona resident, obligant a ingerir certs aliments (respectar creences o religions); no tenir cura de la seva pròpia roba, no permetent que tinguin objectes afectivament importants; limitar les visites, etc.
- Tracte infantil i tuteig sistemàtic
- Atemptats contra el pudor
- No respectar la confidencialitat
- Desconeixement de la seva història de vida

Abús de poder

- Forçar al resident a un ritme molt ràpid en els actes quotidians
- Canviar al resident d'habitació sense prèvia consulta i sense preparació suficient
- Obligar a realitzar exercicis i activitats a un resident que no desitgi fer-ho

Amenaces i xantatges

- «Sí no seus, no soparàs»...

Robatoris de diners o bens personals

- Manifestacions del mateix resident

Maltractaments físics

- Dietes inadequades, no respecte per les preferències alimentàries, horaris dels àpats inadequats
- Atenció i prescripció mèdica no executada o amb retard, violació del secret professional, medicació exagerada (sedants i hipnòtics), falta d'higiene, manteniment i ús incorrecte de les pròtesis dentals, auditives i ulleres

	<ul style="list-style-type: none"> • Contenció física, psicològica, arquitectònica i farmacològica sense prescripció facultativa i sense el consentiment de la família • Ferides infringides deliberadament • Hematomes i/o laceracions no explicable
Vulneració dels drets	<ul style="list-style-type: none"> • No respectar el desig de les persones. Prohibir, suprimir o impedir la utilització dels mitjans de comunicació: telèfon, ràdio, televisió, correu, etc. • Aïllament amb finalitat repressiva
Condicions de l'entorn	<ul style="list-style-type: none"> • Calefacció o aire condicionat insuficients • Ventilació inadequada, mala olor ambiental • Materials insuficients o deteriorats (roba de llit i de taula, sofàs, cadires de rodes, matalassos, etc.)
Violència espiritual	<ul style="list-style-type: none"> • No respectar les creences religioses de cada resident. Imposar o dirigir l'atenció vers una sola religió, no assegurar la defensa i protecció dels residents
Relacionats amb la cura de la persona gran	<ul style="list-style-type: none"> • Insuficiència d'ajuts tècnics i de suport per a les activitats bàsiques de la vida diària (ABVD) o les activitats instrumentals de la vida diària (AIVD)
Negligència	<ul style="list-style-type: none"> • Romandre asseguts o enllitats sense mobilització i sense fer cap activitat • Utilitzar bolquers encara que la persona gran no tingui incontinència • No planificar sortides del centre per les persones que necessiten acompanyament • Ritme accelerat per part dels cuidadors a l'hora de tenir cura de les persones usuàries • Aspecte desarreglat, amb mala olor, brut (pell, cabell, vestit, etc.)
Aspectes de conducta	<ul style="list-style-type: none"> • Reacció negativa per parlar lliurement • Enfadat o indefens • Atemorit • Esquívol i reservat • Confús

Font: EIMA (M.Tabueña i J. Muñoz)

Algunes tradicions, components culturals i creences poden influir en la forma en què es comet el maltractament i també influir en com és percebut. De fet, el maltractament a les persones grans és multidimensional i multifactorial.

5. La prevenció

Els maltractaments vers les persones grans vulnerables que tenen lloc en la família o en les institucions, són una realitat complexa i difícil d'entendre, tant per la seva amplitud com per la seva naturalesa i característiques.

No es pot prevenir allò que no es coneix. Per aquest motiu, el fet de millorar la sensibilització de la societat sobre la naturalesa i conseqüències dels maltractaments és una de les mesures més eficients i efectives de la prevenció.

Els objectius de la prevenció són:

- Prevenir i evitar l'aparició d'alguna forma de maltractament
- Detectar els possibles casos de maltractament
- Facilitar el tractament tant a les víctimes com als responsables de l'actuació de maltractament

L'actuació sobre els factors o situacions de risc abans que aparegui el maltractament, ha d'ocupar un lloc rellevant en els programes de prevenció. Entendre'ls i afrontar-los és fonamental per a desenvolupar iniciatives públiques i privades, ja que és anar a l'arrel del problema.

A continuació s'apunten, a títol d'exemple, mesures que es poden dur a terme, tant per entitats públiques com privades, en funció del nivell de prevenció on es desitgi intervenir.

Prevenció primària

L'objectiu és intentar que les situacions de maltractament no s'arribin a produir

Mesures

- Sensibilització sobre el fenomen dels maltractaments, tant dels professionals com de les persones grans i la societat en general (Dia mundial sobre la prevenció dels abusos a les persones grans, 15 de juny).
- Educació en valors de respecte, dignitat i tolerància vers les persones d'edat avançada, mitjançant conferències, tallers, programes, assignatures i altres, tant en les escoles com en les universitats.
- Potenciar la formació sobre els maltractaments als professionals implicats afavorint els cursos d'especialització, jornades, màsters i altres.

- Fomentar la recerca sobre el fenomen dels maltractaments a les persones grans.
- Incloure els maltractaments a les persones grans en els programes de prevenció.
- Sensibilitzar i informar als mitjans de comunicació davant els maltractaments a les persones grans considerant la dimensió informativa, social i educativa.

Prevenció secundària

L'objectiu és aturar o reduir l'evolució de les situacions de maltractament

Mesures

- En el supòsit que la persona gran víctima de maltractament tingui la capacitat per decidir, pot dur a terme les següents mesures:
 - Document d'autotutela
 - Les voluntats anticipades
 - Previsions patrimonials
 - Mesures cautelars
- Persona gran víctima de maltractament que no tingui capacitat per decidir. Es poden dur a terme les següents mesures:
 - Proposta d'incapacitació i posterior designació de la figura tutelar
 - Ingress involuntari en un centre residencial
 - Intervenir perquè les situacions detectades pugin ser ateses per personal especialitzat i amb estructures de suport específiques per aquesta finalitat
 - Accions de suport i assessorament dirigides als cuidadors que en tenen cura

Prevenció terciària

L'objectiu és el tractament i la rehabilitació de les situacions de maltractament detectades i intervingudes

Mesures

- Seguiment i avaluació dels programes i altres tasques com la del diagnòstic i la intervenció amb situacions de maltractaments.
- Que les persones d'edat avançada afectades per aquesta situació de maltractament, disposin de tota l'atenció integral a fi de minimitzar o recuperar-se de les conseqüències tant físiques com psíquiques patides i puguin gaudir d'una bona qualitat de vida.
- Emfatitzar la coordinació entre els diferents sistemes que estan implicats en les situacions de maltractaments.

6. La detecció

El primer contacte amb una situació de maltractament a una persona gran és molt divers. Pot ser algun membre de la família qui exposi la situació, com ho pot fer també la mateixa persona gran, però són especialment els professionals de serveis socials bàsics la font de detecció de primer ordre, com també ho poden ser els professionals de la salut.

Els serveis de teleassistència i telealarma, així com les diferents associacions de persones grans mitjançant la seva actuació amb les persones que viuen en els seus domicilis, són també potencials detectors de possibles situacions diverses de maltractaments. S'han d'incloure també en aquest apartat els cossos de seguretat com agents detectors de maltractaments a les persones grans.

La detecció depèn, en gran mesura, de la conscienciació, sensibilització i formació que els professionals i la població en general tenen al respecte. Així mateix, influeix el coneixement i la capacitat de reconeixement de les diferents formes i situacions que es consideren maltractament i de la comprensió del problema.

És fonamental tenir consciència de l'existència, l'impacte i les conseqüències dels maltractaments en les persones grans, ja que si es nega o s'oculta aquesta realitat, tant a l'àmbit individual com col·lectiu, és evident que no s'arribarà a poder-lo detectar.

A continuació es presenta una sèrie de pautes que poden facilitar la detecció.

Mesures

- Conèixer els indicadors que s'associen amb més freqüència a cada forma de maltractament.
 - Saber reconèixer aspectes que ens suggereixen probables situacions de maltractament com poden ser els relats estranys i poc coincidents amb la realitat.
 - Considerar que darrera de les expressions de patiment d'una persona gran pot haver-hi un abús o una negligència.
 - Comprendre que les causes que condueixen a situacions de maltractaments poden ser molt complexes i que l'abordatge ha de ser interdisciplinari.
 - La majoria dels maltractaments, inclosos els que tenen lloc en àmbits institucionals, es produeixen «darrera de portes tancades» que s'obren amb reticència a l'escrutini públic.
 - S'ha d'aconseguir que el que passi a l'esfera privada sigui un tema de preocupació pública.
-

Una dificultat afegida és l'evidència que les persones grans no solen presentar cap tipus de denúncia o comunicació de la seva situació de maltractament. Aquest silenci té un origen molt complex i poc analitzat. No obstant això, entre els elements causals es poden aportar els següents:

- Per la por a l'abandó, a la institucionalització, o si ja viuen en una residència, per la por a perdre la plaça que ocupen en una institució o als conflictes o als enfrontaments amb els responsables de les institucions, entre d'altres.
- Per la manca de consciència de ser víctimes. Hi ha persones que ho justifiquen dient «no és mala persona, però de vegades...». Se senten culpables i pensen «fem nosa», «donem molta feina», etc.
- Protegeixen a la persona causant del maltractament, sobretot si és un fill o filla, negant una realitat que se'ls fa insuportable de reconèixer.
- Per la desconfiança de trobar solucions als seus problemes en l'entorn més pròxim a causa del desconeixement i de l'accés difícil als recursos socials que pot tenir al seu abast: «on aniré?».

Aquestes situacions de silenci s'agreugen en els casos de les persones grans vulnerables i els que viuen situacions d'aïllament social. En ocasions, els familiars, persones cuidadores no professionals i d'altres que causen els maltractaments, posen tots els mitjans per ocultar-ho.

Sorgeixen moltes dificultats per obtenir proves i documentar amb evidències els casos, sobretot quan la persona gran té limitada la seva capacitat de discernir el que és cert del que és fals.

7. L'avaluació

S'ha seleccionat un grup molt bàsic d'eines que pugin permetre l'avaluació de la persona gran. La finalitat és la de disposar d'informació, precisa i necessària, per formular un pla d'acció integral. Per aquest motiu s'inclouen valoracions que fan referència als aspectes de salut física, psíquica i cognitiva, social i familiar.

És de gran importància tenir els coneixements i les habilitats adequades per poder aplicar les tècniques i escales que en el nostre entorn tenen un ús més generalitzat i que s'exposaran a continuació relacionades amb l'avaluació integral.

L'ús de les eines i tècniques ve condicionada pel treball interdisciplinari, i per tant, per compartir la informació que cada professional obtingui de la seva pròpia àrea amb l'objectiu de tractar a la persona en situació de maltractament d'una manera holística.

Les eines que es presenten han de ser considerades, fonamentalment, com a elements de suport pels professionals.

Avaluació física

Consisteix en analitzar els aspectes clínics mesurant i quantificant les capacitats i la funcionalitat per a dur a terme les activitats necessàries per a la vida diària de la persona gran. Permet explicitar el grau de dependència física.

Les exploracions poden ser realitzables per professionals que pot ser un metge general o un especialista. Inclou els següents aspectes:

- Activitats bàsiques de la vida diària (ABVD): E. de Katz, E. de Barthel
- Activitats instrumentals per a la vida diària (AIVD): E. de Lawton

Avaluació cognitiva

S'avaluen els trastorns de conducta o de comportament i d'altres, com ara la confusió i el deliri. També les pèrdues o el deteriorament de la memòria. Pren gran rellevància l'avaluació de les demències i la competència referent a la capacitat que té la persona de decidir i de discernir.

Les proves les duren a terme els professionals experts en la matèria.

- Escales que valoren l'estat cognitiu
 - Miniexamen cognoscitiu (MEC)
 - Escala mental de la Creu Roja

- Escala que valora la progressió o gravetat evolutiva del deteriorament
 - Global Deterioration Scale (GDS)

Avaluació psicològica

S'obté informació respecte els aspectes psicològics, el patiment, els trastorns de conducta i comportament lligats a malalties, com poden ser la depressió, els trastorns de la personalitat i la psicosis, entre d'altres. No es poden oblidar els efectes posttraumàtics que poden produir les diferents situacions de maltractaments.

Permet també, explicitar el grau de dependència des del punt de vista emocional.

Es valora mitjançant escales i tests que han de ser aplicats per psicòlegs o psiquiatres.

Entre altres, poden trobar les següents:

- Escala d'ansietat i depressió de Goldberg
- Escala de depressió geriàtrica de Yesavage

Malalties psiquiàtriques diagnosticades segons DSM IV-R

Avaluació social i familiar

Es tracta d'avaluar la relació personal i social que té la persona gran amb el seu entorn sociofamiliar. Abasta una ampla gama de paràmetres entre els que podem destacar, els ambientals (habitatge, mobiliari, nivell econòmic), la xarxa de suport (vessants qualitativa i quantitativa), els afectes i els conflictes familiars, l'activitat social (l'aïllament social i/o solitud), els hàbits, les creences i l'actitud per acceptar o no l'ajut que se li ofereix.

Pren gran importància la necessitat d'avaluar la situació d'esgotament o d'estrès de la persona cuidadora no professional d'una persona gran en situació de dependència per deteriorament cognitiu.

Els professionals que avaluen els aspectes socials i familiars són, principalment, treballadors socials.

Algunes de les escales i tècniques que es poden utilitzar són:

- La tècnica d'entrevista
 - El genograma
 - L'escala de sobrecàrrega del cuidador de Zarit
 - OARS Escala de recursos socials
 - Satisfacció de qualitat de vida: escala de Filadèlfia
 - Escala de valoració sociofamiliar de Gijón / Versió TSO
 - Qüestionari de suport funcional de Duke-UNC
 - Qüestionari APGAR familiar
-

L'entrevista

Professionals dels àmbits dels serveis socials, salut, justícia, cossos de seguretat i dret haurien de tenir una informació i uns coneixements bàsics i fonamentals per poder realitzar entrevistes amb persones grans que siguin víctimes d'alguna de les diverses formes de maltractaments.

Inicialment és necessari contextualitzar l'entrevista indagant el perfil de la persona que s'entrevista, saber entre d'altres, si pateix alguna disminució física, de comunicació (llenguatge) i el procés cognitiu en què es troba, ja que aquests aspectes condicionaran el poder o no poder fer l'entrevista. En aquest cas serà precís obtenir la informació que es necessita a través d'altres vies.

Cal considerar certes dificultats que poden influir en que no es pugui entrevistar a la persona gran en situació de maltractament. Per exemple, que existeixi un conflicte entre la persona cuidadora i la persona gran, i per tant, que aquella no permeti que es visiti a la persona gran, o que aquesta estigui sota els efectes de sobredosi o infradosi de medicació, la qual cosa dificultarà la comunicació.

L'entrevista amb una persona gran afectada de demència és complexa, a causa de la incertesa de saber si es pot o no entrevistar, ja que quan està en un grau avançat del seu deteriorament sol afectar la memòria i el discurs lògic, podent-se manifestar la desconfiança i les pors que poden modificar la percepció de la realitat.

Conèixer els signes d'alerta i tenir-los molt presents, és una eina molt útil ja que permeten aportar evidències i en conseqüència, valorar amb un grau d'objectivitat la possibilitat que la persona gran estigui patint una situació de maltractament.

Claus i estratègies per a l'entrevista: generar una relació de confiança

Aspectes generals

- Les entrevistes es faran per separat: a la persona gran maltractada, a la persona responsable del maltractament i a les persones de l'entorn
 - El fet de poder disposar d'una informació prèvia de la persona gran, com ara amb qui viu, qui la visita, el seu historial mèdic o qui la cuida, és, en definitiva, de gran utilitat
 - S'ha de mantenir constant l'objectiu de l'entrevista
 - Actuar per poder emergir tot el potencial de la víctima (apoderament)
 - Formular les preguntes de forma oberta i general. No obstant, cal també fer preguntes molt específiques entorn al tema dels maltractaments
-

L'entorn

- Les visites a domicili donen una informació molt valuosa. Cal considerar-la sempre que sigui possible
- Fer les entrevistes en privat a fi de preservar la confidencialitat
- Generar un ambient de calidesa i confort

La interacció i la comunicació

- Establir una relació empàtica
- Mantenir un contacte visual constant
- No emetre judicis de valor
- Respectar els valors i les tradicions de les persones
- Utilitzar un llenguatge que s'adapti a les condicions de la persona gran
- Mostrar interès i atenció en tot allò que expressa la persona, és dir, fer una escolta activa
- Permetre l'expressió de les emocions i respectar els silencis

La comunicació no verbal

- Potenciar l'observació dels elements de la comunicació no verbals
- Mantenir una postura relaxada i una actitud tranquil·la
- L'aspecte general de la persona
- El paralenguatge (les inflexions de la veu, la modulació, el to i timbre de veu)
- La gestualitat
- Les expressions facials dels estats emocionals, agrupades bàsicament en dues categories:
 - Les que expressen plaer, excitació, felicitat i confort
 - Les que expressen ansietat, tristesa i evitació

Instruments dirigits tant a les víctimes dels maltractaments com als professionals i a les persones cuidadores

Els instruments següents estan considerats com un suport complementari als professionals per esbrinar l'existència o no d'alguna de les diverses formes de maltractament a les persones grans. Es tracta de qüestionaris, tests, entrevistes, llistats d'indicadors i de factors de risc.

Cal tenir en compte que la utilització de tots els instruments requereixen un coneixement i l'entrenament específic per a la seva administració. A continuació destaquem els següents:

- **L'EASI (Elder Abuse Suspicion Index):** és un instrument que permet obtenir un índex de sospita de maltractaments vers les persones grans. Consta de cinc preguntes dirigides a la persona gran i una darrera pregunta dirigida a la persona professional que realitza l'entrevista.
- **Qüestionari de detecció realitzat per la Canadian Task Force:** consisteix en una sèrie de preguntes directes que foren suggerides per a que fossin incorporades en les visites rutinàries amb las persones grans, amb la finalitat de determinar el possible risc d'alguna situació de maltractament.
- **Indicadors de maltractament en el cuidador i la persona gran (IOA):** l'escala fou desenvolupada per Reis i Nahmiash, a través de la selecció d'un conjunt d'indicadors de maltractaments identificats en investigacions anteriors. Està formada per 27 ítems i avalua tant indicadors presents en el cuidador com en la persona cuidada. És completat per personal entrenat.
- **Hwalek-Sengstock Elder Abuse Screening Test (HS/EAST)** (Neale, Hwalek, Scott, Sengstock i Stahl, 1991): validació de la prova Hwalek-Sengstock major projecció d'abús. Instrument de detecció per identificar les persones grans amb alt risc de vulnerabilitat.

8. L'actuació

La tasca d'intervenció es pot dur a terme mitjançant una xarxa interconexionada, molt àgil, que permeti transmetre la informació dels diversos professionals que intervenen en un mateix cas i també la d'equips d'experts en maltractaments a les persones grans que actuen com a assessors.

L'actitud positiva i competent dels professionals durant la intervenció aportarà seguretat a la persona gran maltractada així com una garantia de la defensa dels seus drets. S'ha de procurar no fer res que pugui aïllar més a la víctima, ni tampoc culpabilitzar-la o desanimar-la amb frases com «si hagués fet això el maltractament no hauria ocorregut» o «vostè, el què ha de fer és marxar de casa immediatament» o «si no fa el que li diem no l'hi podrem donar cap servei». És important no oblidar que la persona gran pot refusar la proposta d'intervenció que se li formuli.

Cal posar molta atenció a les opinions que s'aboquen en els informes, com per exemple «la possible víctima estava beguda, presenta un aspecte desagradable, està en un estat d'histèria i fora de si» ja que poden ser utilitzades contra la víctima en les decisions que pugui prendre la persona que llegeixi el document.

És bàsic avaluar la receptivitat de la persona gran víctima de maltractament a l'hora de rebre ajut. Cal articular la màxima informació del cas a través dels professionals que hi intervenen i tenir en consideració a la persona gran com a protagonista clau en l'elaboració del pla d'intervenció.

La confidencialitat és sovint un dilema en els casos on han d'actuar varis professionals o professionals de diferents organitzacions. És important tenir present que la pràctica de l'ètica és escoltar, buscar compromisos segurs sobre la història de la persona gran i adoptar una visió que vagi més enllà de la negativa que pugui expressar la persona gran maltractada. Cal preservar també la confidencialitat mitjançant l'intercanvi d'informació ja sigui amb la persona responsable del maltractament o amb els diversos familiars.

Principis que guien l'acció

La intervenció ha d'emmarcar-se dins un context on es considerin, entre d'altres, els següents aspectes:

- Preservar, davant de tot, els drets de les persones grans, i especialment els que a continuació es destaquen:

- Dret a l'autodeterminació, i per tant, a la possibilitat de rebutjar o acceptar rebre ajuts
- Dret a gaudir de tota la informació
- Dret a tenir les necessitats bàsiques cobertes
- Preservar, tant com sigui possible, les relacions personals i els desitjos manifestats.
- Intervenir ocasionant el mínim dany possible, sense emetre prejudicis ni fer judicis de valor
- Respectar el principi d'autonomia, en aquest cas, relacionada amb la voluntat de la persona gran per governar les seves accions.

Aquest principi ve determinat per:

- la llibertat d'elecció
- l'absència de coacció
- l'elecció basada en la racionalitat d'un consentiment

Accions vers la persona gran víctima de maltractament

A) En el supòsit que la persona pugui decidir per ella mateixa

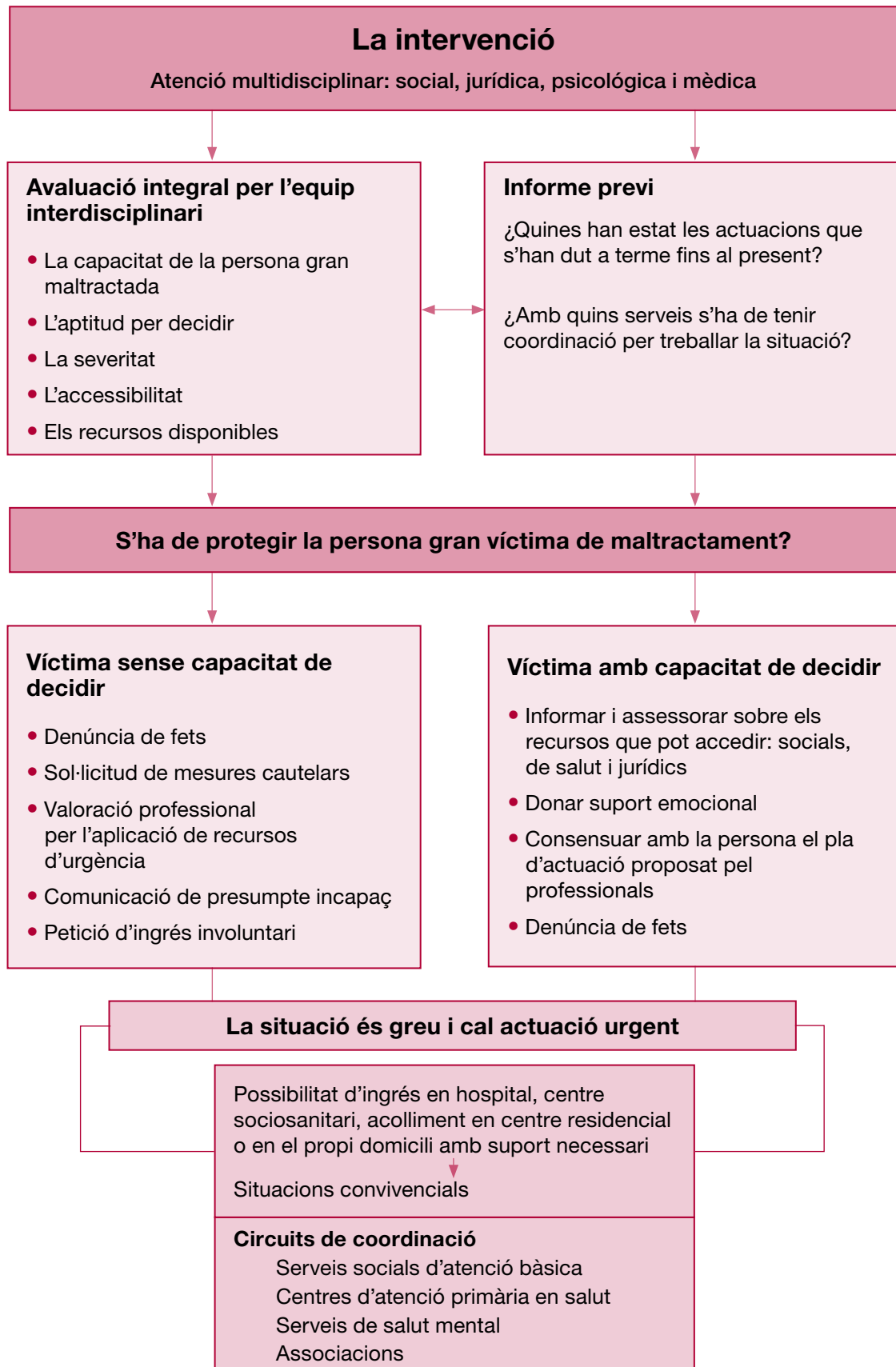
- Respectar la decisió de la persona en tot moment, és dir, s'ha de tenir en compte el principi d'autodeterminació
- Oferir suport i ajut per poder esbrinar i entendre què està passant dins la seva situació de maltractament
- Acció d'assessorament envers els possibles factors de risc
- Proporcionar-li tot tipus d'informació, de forma clara i exhaustiva (programes, ajuts, mediació, serveis socials i de salut, equipaments)
- Conèixer i analitzar totes les accions portades a terme prèviament a la detecció del maltractament
- Incrementar la seva autoestima i reduir la seva inculpció
- Potenciar els recursos que la persona pot posar en joc davant la situació que està patint (l'apoderament)
- Proposar-li estratègies d'acció que estiguin al seu abast en funció de les seves circumstàncies
- Exercir un bon acompanyament i suport emocional
- Proporcionar i garantir un suport continuat de respecte a la situació fins que aquesta hagi canviat o finalitzat
- Fer ús de les intervencions psicoterapèutiques com les dinàmiques de grup, grups de suport emocional i grups d'ajuda mútua (GAM)
- Potenciar els vincles familiars i socials
- Evitar l'aïllament i la solitud
- Cercar alternatives a una possible institucionalització (pisos amb serveis i/o tutelats, estades temporals en centre, acolliment familiar, unitats convivencials)
- Considerar les accions legals (denúncia, mesures cautelars, etc.)

B) En el supòsit que la persona NO pugui decidir per ella mateixa

- Fer comunicat i/o denúncia al jutjat o fiscalia segons procedeixi
- Iniciar la proposta d'un procés d'incapacitació jurídica per gaudir d'alguna figura jurídica tutelar (tutor, curador, defensor judicial)
- Avaluació i pla d'acció coordinada amb els serveis socials, els serveis de salut i els jurídics
- Potenciar la figura del guardador de fet
- Petició d'ingrés involuntari

És molt important avaluar la receptibilitat per part de la víctima, de la intervenció proposada abans d'iniciar-la. Es poden seguir quatre etapes:

1. La renúncia per part de la víctima que no reconeix els maltractaments per negació, culpabilitat, exculpació, protecció al responsable del maltractament, ambivalència o aïllament, entre altres.
2. La persona gran que és la víctima reconeix la gravetat de la situació i per tant reconeix que necessita suport i ajut.
3. La persona gran que no desitja l'ajut però que és coneixedora de que sí està en situació de maltractament.
4. La persona gran víctima, accepta i desitja un suport ja que veu clar que necessita un canvi de situació en la que està immersa.



9. Aspectes jurídics

En situacions de maltractaments a persones grans cal tenir clar quins són els camins que s'han de seguir per donar una protecció efectiva a la persona que els pateix. Per aquest motiu, s'han de tenir presents els recursos legals i qui és o quins són els responsables de la seva aplicació. És necessari presentar els escrits als llocs adients, als efectes de no retardar la intervenció i poder donar protecció legal a les persones grans el més aviat possible.

En aquest quadre queda reflectit a quin òrgan s'ha de presentar a cada comunicat o/i sol·licitud. Posteriorment es detalla els continguts i tots aquells aspectes que s'han de tenir en consideració.

Mesures quan a la persona li manca la capacitat de decidir

Jutjat de primera instància	A fiscalia	Al jutjat d'instrucció	Al jutjat de guàrdia
<ul style="list-style-type: none"> • Mesures cautelars • Ingress involuntari • Guarda de fet • Incompliment tutor, curador o defensor judicial 	<ul style="list-style-type: none"> • Mesures cautelars • Comunicació de presumpte incapaç • Denúncia de fets • Ordre de protecció de víctimes 	<ul style="list-style-type: none"> • Denúncia de fets 	<ul style="list-style-type: none"> • Denúncia de fets • Ordre de protecció de víctimes

Quan hi ha una situació d'abús i la persona té minvada o ha perdut la capacitat de decidir, prèvia avaluació i concreció de cada cas, es poden fer les següents actuacions davant el jutjat de primera instància, la fiscalia, el jutjat d'instrucció i el jutjat de guàrdia.

Al jutjat de primera instància

Mesures cautelars

Si es tracta d'una situació de risc i cal una actuació urgent per part dels jutjats, a nivell personal o patrimonial es poden demanar mesures cautelars als efectes de protegir la persona.

Aquestes mesures es presenten al deganat dels jutjats que pertanyi el municipi.

Es convenient **concretar quines mesures cautelars es demanen al jutjat**, que seran diferents en funció de cada cas.

A títol orientatiu es poden demanar:

- Bloqueig dels comptes de la persona maltractada
- Ordenar la no disposició de béns per part del presumpte responsable del maltractament
- Suspensió o revocació de poder notarial
- Suspensió o revocació dels documents d'autotutela
- Requerir a les entitats bancàries que aportin extractes de comptes per comprovar els moviments bancaris
- Anotació preventiva al Registre de la propietat de les mesures cautelars
- Adopció de mesures de protecció del patrimoni
- Esbrinar els béns de la persona maltractada per dictar ordre de protecció del patrimoni

A les mesures cautelars es nomena un defensor judicial o administrador patrimonial.

Si hi ha alguna persona física o jurídica que és adient per exercir el càrrec tutelar, es pot proposar en el mateix escrit.

Es recomana que la petició de defensor judicial sigui tant per l'àmbit personal com pel patrimonial, perquè d'aquesta manera es dóna una protecció integral a la persona, però caldrà analitzar cada cas.

És important fer un seguiment de les mesures cautelars, trucar o anar al jutjat, perquè a vegades el procediment pot estar arxivat o aturat, i es dóna per fet que segueix el curs normal.

Quan es demana un procediment especial, que és més urgent i àgil, s'ha de vetllar perquè així sigui, ja que la persona necessita una protecció immediata.

Cal aportar

L'informe social: en el que es detalli de manera concreta la situació de risc, la necessitat d'intervenció, i qui és la persona o persones que presumptament maltracten a la persona gran:

- Dades de les persones més properes, familiars, cuidadors, veïns, dades econòmiques, habitatge i qualsevol altra informació adient de l'entorn de la persona.
- La manca d'alguna informació no ha de ser motiu per retardar la presentació de la petició de mesures cautelars.
- Des de la presentació, i mentre el jutjat pren una decisió, en qualsevol moment podem aportar noves informacions que ajudin al jutjat i la fiscalia en la seva tasca.
- Els informes han de ser concrets, remarcant amb majúscules, subratllat, o qualsevol distintiu, allò que ha de suposar una especial atenció al jutjat i fiscalia.
- És important centrar quin és el problema i la necessitat a protegir. No divagar amb antecedents personals o de l'entorn, malgrat que siguin importants, atès que és més important detallar el perquè cal prendre una mesura de protecció personal o patrimonial.
- Explicar també, quins són els indicadors o símptomes que evidencien o porten a concloure que la persona pateix un deteriorament cognitiu o li manca la capacitat de decidir, amb independència de que s'acompanyi o no de l'informe mèdic.
- En el cas que la persona gran maltractada no pugui entendre el contingut de la citació judicial que rebrà, per la pèrdua de capacitat o altre motiu, o bé que el seu entorn presumptament maltractador pugui evitar o dificultar la presentació de la persona maltractada davant el jutjat –on es realitza l'exploració judicial i el reconeixement del metge forense– és necessari posar-ho en coneixement del jutjat a l'escrit de petició de mesures cautelars, a fi que prenguin les mesures oportunes i es puguin practicar aquestes dues proves imprescindibles per adoptar les mesures cautelars.
- Davant la previsió que hagi impediments, es pot proposar que el jutjat acordi que la citació es faci mitjançant els cossos de seguretat (mossos d'esquadra o policia local).
- L'extensió de l'informe no significa que sigui més o menys útil. La utilitat és que l'informe proporcioni al jutjat tot allò que li cal conèixer per adoptar la mesura.

Informe mèdic: aquest document és important a efectes de què un metge aporta els seus coneixements per acreditar que la persona no pot prendre decisions per manca de capacitat o judici de valor, etc.

- És un informe que ajuda a la presa de decisions del jutjat, però en determinades ocasions, si no es disposa d'aquesta informació, no serà possible obtenir-la o es trigarà molt en tenir-la.
- No tenir informe mèdic mai ha d'impedir la demanda de les mesures cautelars, ja que tot i ser un document important, no és imprescindible perquè el jutjat decideixi si adopta mesures cautelars. Prèviament demanarà la intervenció del metge forense.

Altra documentació: si es disposen d'altres documents que es consideren poden ser d'utilitat per provar la situació de risc, la necessitat de prendre mesures, aclarir el context o qualsevol element de prova. També es pot aportar com a documentació annexa a la sol·licitud de mesures cautelars.

- Hi ha la possibilitat de demanar al jutjat que remeti oficis (escrits) a altres persones o organismes quan es creu que poden ser necessaris o d'interès per acordar les mesures; per exemple, si no pot obtenir la informació mèdica, es pot demanar que el jutjat ho sol·liciti al CAP o a l'hospital. Si cal informació econòmica, es pot demanar que el jutjat es dirigeixi a l'entitat bancària. Si la persona resideix o ha residit en una institució (residència, centre sociosanitari, etc.), i es considera que poden tenir alguna dada o informació d'interès, es pot demanar als responsables d'aquelles institucions

Ingrés involuntari

La petició d'ingrés involuntari es presenta al deganat dels jutjats que pertanyi el corresponent municipi.

Es pot fer la proposta de l'establiment residencial o hospitalari concret on s'ha de fer l'ingrés, encara que no és imprescindible. Això no vol dir que el jutjat en garanteixi la plaça, només que autoritza o no l'ingrés. Per tant, és important gestionar on es farà l'ingrés per assegurar que es portarà a terme en cas d'autorització judicial.

Si no es disposa de la valoració neurològica o psiquiàtrica, en el mateix escrit de petició d'ingrés es pot demanar que aquesta es realitzi per professionals del centre hospitalari i, en funció dels resultats de les proves i exploracions, que és derivi l'ingrés al centre més adient.

Cal aportar

Informe social: on de manera concreta es detalli la situació de risc i es justifiqui la necessitat d'ingrés en un centre.

- És important remarcar quins són els perjudicis i riscos que pot patir la persona si continua vivint en el seu habitatge. Alhora, determinar perquè l'atenció assistencial que necessita la persona no es pot rebre en el propi domicili i és imprescindible que es faci en un centre assistencial o sanitari, psiquiàtric, etc.
- Afegir qualsevol informació adient de l'entorn de la persona que reforci la necessitat de fer l'ingrés.
- La manca d'alguna informació no ha de ser motiu per retardar la presentació de la petició d'ingrés involuntari.
- Des de la presentació, i mentre el jutjat pren una decisió, en qualsevol moment podem aportar noves informacions que ajudin al jutjat i la fiscalia en la seva tasca.
- Els informes han de ser concrets, remarcant amb majúscules, subratllat o qualsevol altre distintiu, allò que ha de suposar una especial atenció al jutjat i la fiscalia.

- És important centrar quin és el problema i la necessitat a protegir.
- No divagar amb antecedents personals o de l'entorn tot i ser importants, ja que el més important és concretar perquè cal acordar ingrés involuntari.
- Explicar també, quins són els indicadors o símptomes que evidencien o porten a concloure que la persona pateix un deteriorament cognitiu o li manca capacitat de decidir, o que la persona està en una situació de risc o pot posar en perill a terceres persones, amb independència de que s'acompanyi o no de l'informe mèdic.
- En el cas que la persona, per la qual es demana l'ingrés, no tingui capacitat per entendre el contingut de la citació judicial que ha de rebre, o que es presumeixi que el seu entorn tractarà d'evitar o dificultar la presentació de la persona maltractada davant el jutjat per realitzar-li l'exploració i reconeixement forense necessaris, caldrà posar-ho en coneixement del jutjat en el mateix escrit de petició d'ingrés involuntari, per tal que es prenguin les mesures oportunes i es puguin practicar les proves imprescindibles per adoptar les mesures cautelars.
- Davant la previsió que hi hagin impediments, també es pot proposar que el jutjat acordi que la citació es faci mitjançant la policia (mossos d'esquadra o policia local).
- Al mateix temps, si es tenen indicis que, malgrat s'acordi l'ingrés involuntari per part del jutjat, aquest no es podrà porta a terme per la negativa de la pròpia persona o del seu entorn, hem d'explicar-ho al jutjat i demanar l'auxili judicial perquè ordeni als cossos de seguretat i/o serveis sanitaris que facin les actuacions necessàries a fi de garantir el compliment de l'autorització d'ingrés involuntari.

Informe mèdic: aquest document és important als efectes que un metge aporta els seus coneixements per acreditar que la persona no pot prendre decisions, li manca capacitat o judici de valor, etc.

- És un informe que ajuda a la presa de decisions del jutjat, però en determinades ocasions si no es disposa d'aquesta informació, no serà possible obtenir-la o es trigarà molt en tenir-la.
- No tenir informe mèdic mai ha d'impedir la demanda de les mesures cautelars, ja que tot i ser un document important, no és imprescindible perquè el jutjat decideixi si adopta mesures cautelars. Prèviament demanarà la intervenció del metge forense.

Guarda de fet

La comunicació de guarda de fet es presenta al deganat dels jutjats on pertanyi el corresponent municipi.

Ho presenta la persona física o jurídica que ha assumit la guarda de fet.

Cal demanar al jutjat que expedeixi una resolució conforme s'ha obert expedient de guarda de fet.

S'ha de demanar al registre civil del naixement de la persona maltractada que practiqui inscripció de la guarda de fet.

Incompliment tutor, curador o defensor judicial

Quan un tutor, curador o defensor judicial no compleix amb les seves obligacions com a tal, cal comunicar-ho al jutjat que ha declarat la incapacitació o la mesura cautelar o bé a la fiscalia, a efectes de fer la remoció del càrrec i nomenar un nou tutor, curador o defensor judicial.

A la comunicació cal adjuntar un informe social per justificar la mala praxis del tutor, curador o defensor judicial, així com qualsevol documentació testimoni que estigui disponible.

Si no hi ha informació de quin jutjat ha acordat la tutela, curatela o defensor judicial, es pot demanar la partida de naixement de la persona tutelada al registre civil del lloc de naixement.

Es molt important tenir present que la petició de mesures cautelars, ingrés involuntari i guarda de fet no són incompatibles ni excloents i per tant, es poden demanar totes o alguna d'elles al mateix temps, però sempre en escrits independents per cada petició concreta i acompanyant els informes adients a cada comunicació.

S'ha de valorar en cada cas, quines actuacions són necessàries i quan cal presentar-ho temporalment en funció de cada situació o successió de fets.

A fiscalia

Mesures cautelars

Les mesures també es poden demanar directament a la fiscalia. Es suggereix presentar-les per si el jutjat decideix no donar tràmit a la petició.

En principi, el procediment és més àgil si es presenta directament al jutjat, ja que la fiscalia, abans de presentar la petició de mesures cautelars, haurà de valorar si cal o no demanar-les, si la persona té capacitat o no. Per tant, inevitablement trigarà dies o setmanes a fer la petició al jutjat.

No hi ha una documentació obligatòria per aportar, tal com també passa quan es demanen al jutjat. Per tant, sempre i quan sigui possible, es recomana que sigui la mateixa que es relaciona a les mesures cautelars dirigides al jutjat de primera instància.

Comunicació de presumpte incapaç

Qualsevol persona que tingui coneixement d'un presumpte incapaç ho pot comunicar a la fiscalia del lloc on resideix la persona, mitjançant el Protocol per a l'aplicació de criteris de cribatge abans d'iniciar un procediment d'incapacitació.

Per tant, no és una opció exclusiva dels serveis socials, sinó que també ho poden fer els centres sanitaris, centres assistencials, familiars que no estiguin legitimats per demanar al jutjat la incapacitació, cuidadors, veïns, coneguts, etc.

La manca d'un document contingut al protocol de cribatge no ha de retardar la presentació d'aquest, ja que la persona necessita una protecció el més aviat possible. Un cop presentat, es pot contactar amb la fiscalia per tenir coneixement del número de procediment i aportar posteriorment el que calgui.

Si no hi ha possibilitats d'obtenir l'informe mèdic per qualsevol circumstància, es recomana indicar-ho per escrit quan es presenti el protocol i deixar ben clar quins són els indicadors de pèrdua de capacitat perquè posteriorment al reconeixement judicial i exploració del metge forense, puguin verificar i concloure que hi manca de capacitat.

Si és el cas, cal justificar la impossibilitat d'accés per obtenir l'esmentat informe i proposar l'auxili dels cossos de seguretat per obtenir l'accés al domicili i fer valoració o bé trasllat al jutjat pel reconeixement del metge forense.

Cal fer el seguiment a la fiscalia si s'ha presentat demanda d'incapacitació, ja que el fet d'haver efectuat la comunicació no assegura que el ministeri fiscal presenti la demanda.

S'ha de tenir en compte que les autoritats i funcionaris públics que per raó dels seus càrrecs, coneixen l'existència d'una possible incapacitat en una persona, han de complir la llei que estableix l'obligació de manifestar-ho al ministeri fiscal (Article 757.3 de la LEC).

Denúncia de fets

Quan es tenen coneixements d'uns fets que poden ser qualificats com a delictes o faltes s'ha de denunciar a la fiscalia o al jutjat d'instrucció o jutjat de guàrdia.

La denúncia, quan es dirigeix al ministeri fiscal es presenta a la fiscalia que pertanyi o estigui adscrit el municipi.

També es pot denunciar al jutjat de guàrdia quan tingui un caràcter molt urgent, el fets succeeixin fora de l'horari de recepció d'escrits del deganat o en cap de setmana.

En funció de la gravetat de la situació es poden demanar mesures cautelars o penes accessòries com:

- Prohibició que el presumpte agressor resideixi en determinat lloc, barri o zona
- Prohibició d'anar a determinats llocs o assistir a determinats actes
- Prohibició d'aproximació o comunicació amb la víctima

Ordre de protecció de víctimes

Quan hi ha una situació objectiva de risc per la persona maltractada i es tracti d'un maltractament físic o psicològic infligit a les persones d'acord amb el que esmenta l'article 173.2 del Codi Penal:

«...La parella, els ascendents, o incapaços que hi conviuen, als subjectes a tutela, curatela, acolliment o guarda de fet, o persona emparada en qualsevol altra relació per la que es trobi integrada en el nucli de convivència familiar, així com sobre les persones que per la seva especial vulnerabilitat es trobin sotmeses a custòdia o guarda en centres públics o privats»

Sense perjudici del deure de denúncia abans citat, hi ha l'obligació de comunicar-ho immediatament al jutjat de guàrdia o al ministeri fiscal, per incoar o instar un procediment per a l'adopció de la ordre de protecció (Article 544.3 de la LEC).

Aquesta violència serà considerada agreujant quan es realitzi en el domicili comú o en el de la víctima.

Al jutjat d'instrucció

Denúncia de fets

Quan es té coneixement d'uns fets que poden ser qualificats com a delictes o faltes, s'ha de denunciar a la fiscalia o al jutjat d'instrucció o al jutjat de guàrdia.

La denúncia, quan es dirigeix al jutjat d'instrucció, aquesta es presenta al deganat dels jutjats que pertanyi el municipi. Es recomana consultar el sistema de presentació a cada partit judicial.

També es pot denunciar al jutjat de guàrdia quan la denúncia tingui un caràcter molt urgent, quan els fets succeeixin fora de l'horari de recepció d'escrits del deganat, o en cap de setmana.

Depenent de la gravetat de la situació es poden demanar mesures cautelars o penes accessòries com ara:

- Prohibició que el presumpte agressor resideixi en determinat lloc, barri o zona
- Prohibició d'anar a determinats llocs o assistir a determinats actes
- Prohibició d'aproximació o comunicació amb la víctima

Al jutjat de guàrdia

Denúncia de fets

Quan es té coneixement d'uns fets que poden ser qualificats com a delictes o faltes, s'ha de denunciar a la fiscalia o al jutjat d'instrucció o al jutjat de guàrdia.

La denúncia es presenta al jutjat de guàrdia que pertanyi el municipi corresponent.

També es pot denunciar al jutjat de guàrdia quan tingui un caràcter molt urgent, el fets succeeixin fora de l'horari de recepció d'escrits del deganat, o en cap de setmana.

Depenent de la gravetat de la situació es poden demanar mesures cautelars o penes accessòries com ara:

- Prohibició que el presumpte agressor resideixi en determinat lloc, barri o zona
 - Prohibició d'anar a determinats llocs o assistir a determinats actes
 - Prohibició d'aproximació o comunicació amb la víctima
-

Ordre de protecció de víctimes

Quan hi ha una situació objectiva de risc per a la persona maltractada, i es tracti d'un maltractament físic o psicològic infligit a les persones que esmenta l'article 173.2 del Codi Penal:

« ...la parella, els ascendents, o incapaços que hi conviuen, als subjectes a tutela, curatela, acolliment o guarda de fet, o persona emparada en qualsevol altra relació per la que es trobi integrada en el nucli de convivència familiar, així com sobre les persones que per la seva especial vulnerabilitat es trobin sotmeses a custòdia o guarda en centres públics o privats.»

Sense perjudici del deure de denúncia abans citat, hi ha l'obligació de comunicar-ho immediatament al jutjat de guàrdia o al ministeri fiscal, per incoar o instar un procediment per a l'adopció de la ordre de protecció. (Article 544.3 de la LEC).

Aquesta violència serà considerada agreujant quan es realitzi en el domicili comú o en el de la víctima.

Mesures quan hi ha capacitat de decidir

Si la persona gran maltractada té capacitat per decidir, es poden utilitzar les mesures de prevenció que estan a l'abast en la nostra legislació com:

- L'autotutela
- Les voluntats anticipades (Testament vital)
- El poder preventiu
- L'assistència
- Patrimoni protegit

Altres informacions complementàries que ha de tenir la persona maltractada referents a possibles actuacions a dur a terme:

- Reclamar una pensió d'aliments
- Atorgar un contracte d'aliments
- Situacions convivencials
- Llei d'acolliment de persones grans
- Donar rendibilitat a les propietats immobles mitjançant figures com el contracte de vitalici, la venda amb usdefruit o la hipoteca inversa
- Servei d'orientació jurídica dels col·legis d'advocats i assistència jurídica gratuïta
- Servei de mediació

Cal recordar que no tota situació de maltractament tindrà una resposta des de l'àmbit penal. En el supòsit que una persona maltractada no vulgui denunciar la seva situació de maltractament i tingui capacitat de decisió, el professional continua tenint l'obligació de fer la comunicació al jutjat o a la fiscalia.

Tanmateix, s'informarà a la persona gran en situació de maltractament l'obligació que té el professional en comunicar-ho.

Davant la situació de no poder accedir al domicili i es tingui sospita de maltractament, es posarà en coneixement del jutjat de guàrdia o la fiscalia la possible situació de risc, als efectes que s'autoritzi la intervenció en el domicili o prengui les mesures proposades des dels serveis socials.

A part del delicte de violència domèstica ja esmentat, a nivell genèric es donen altres tipus de delictes i/o faltes com poden ser:

Tipus de delictes i/o faltes	
Lesions	Codi Penal: Art.147, 148, 617
Vexacions	2º Codi Penal: Art.173, 175, 620
Amenaces	Codi Penal: Art.169, 170, 171,620
Coaccions	Codi Penal: Art.172
Detenció il·legal	Codi Penal: Art.163, 165, 166
Delictes contra la integritat moral i tortures	Codi Penal: Art.173, 175, 176
Agressió sexual i abús sexual	Codi Penal: Art.178, 179, 180, 181, 184-186
Apropiació indeguda	Codi Penal: Art. 252
Estafa	Codi Penal: Art. 248, 249, 250
No compliment dels deures legals d'assistència de la tutela o de prestar l'assistència necessària per al sosteniment dels seus ascendents o cònjuge, que estiguin necessitats	Codi Penal: Art. 226
Utilització d'aquesta per pidolar	Codi Penal: Art. 232
Trobar abandonat a un incapaç i no presentar-lo a l'autoritat o a la seva família, o no prestar-li auxili	Codi Penal: Art. 618.1
No prestar assistència o auxili a una persona gran que es trobi desvalguda i dependi de la seva cura	Codi Penal: Art. 619
Induir a abandonar el domicili familiar	Codi Penal: Art. 224
Abandó d'un incapaç per part de la persona encarregada de la seva guarda, agreujant la pena si l'abandó el realitza el tutor	Codi Penal: Art. 229
Omissió del deure de socòrrer	Codi Penal: Art. 195, 196

Tanmateix, es poden fer les següents actuacions davant la fiscalia, el jutjat d'instrucció i el jutjat de guàrdia.

A la fiscalia

Denúncia de fets

Quan es té coneixement d'uns fets que poden ser qualificats com a delictes o faltes s'ha de denunciar a la fiscalia o al jutjat d'instrucció o jutjat de guàrdia.

La denúncia, quan es dirigeix al ministeri fiscal es presenta a la fiscalia que pertanyi o estigui adscrit el municipi.

També es pot denunciar al jutjat de guàrdia quan tingui un caràcter molt urgent, el fets succeeixin fora de l'horari de recepció d'escrits del deganat, o en cap de setmana.

Depenent de la gravetat de la situació es poden demanar mesures cautelars o penes accessòries com ara:

- Prohibició que el presumpte agressor resideixi en determinat lloc, barri o zona
- Prohibició d'anar a determinats llocs o assistir a determinats actes
- Prohibició d'aproximació o comunicació amb la víctima

Ordre de protecció de víctimes

Quan hi ha una situació objectiva de risc per a la persona maltractada i es tracti d'un maltractament físic o psicològic infligit a les persones que esmenta l'article 173.2 del Codi Penal:

«...La parella, els ascendents, o incapaços que hi conviuen, als subjectes a tutela, curatela, acolliment o guarda de fet, o persona emparada en qualsevol altra relació per la que es trobi integrada en el nucli de convivència familiar, així com sobre les persones que per la seva especial vulnerabilitat es trobin sotmeses a custòdia o guarda en centres públics o privats.»

Sense perjudici del deure de denúncia abans citat, hi ha l'obligació de **comunicar-ho immediatament** al jutjat de guàrdia o al ministeri fiscal, per incoar o instar un procediment per a l'adopció de la ordre de protecció (Article 544.3 de la LEC).

Aquesta violència serà considerada agreujant quan es realitzi en el domicili comú o en el de la víctima.

Al jutjat d'instrucció

Denúncia de fets

Quan es tenen coneixements d'uns fets que poden ser qualificats com a delictes o faltes s'ha de denunciar a la fiscalia o al jutjat d'instrucció o jutjat de guàrdia.

La denúncia, quan es dirigeix al jutjat d'instrucció es presenta al deganat dels jutjats que pertanyi el municipi. També es pot denunciar al jutjat de guàrdia quan tingui un

caràcter molt urgent, el fets succeeixin fora de l'horari de recepció d'escrits del deganat, o en cap de setmana.

Depenent de la gravetat de la situació es poden demanar mesures cautelars o penes accessòries com:

- Prohibició que el presumpte agressor resideixi en determinat lloc, barri o zona
- Prohibició d'anar a determinats llocs o assistir a determinats actes
- Prohibició d'aproximació o comunicació amb la víctima

Al jutjat de guàrdia

Denúncia de fets

Quan es té coneixement d'uns fets que poden ser qualificats com a delictes o faltes s'ha de denunciar a la fiscalia o al jutjat d'instrucció o jutjat de guàrdia.

La denúncia es presenta al jutjat de guàrdia a que pertanyi el municipi.

També es pot denunciar al jutjat de guàrdia quan tingui un caràcter molt urgent, el fets succeeixin fora de l'horari de recepció d'escrits del deganat, o en cap de setmana.

Depenent de la gravetat de la situació es poden demanar mesures cautelars o penes accessòries com ara:

- Prohibició que el presumpte agressor resideixi en determinat lloc, barri o zona
- Prohibició d'anar a determinats llocs o assistir a determinats actes
- Prohibició d'aproximació o comunicació amb la víctima

Ordre de protecció de víctimes

Quan hi ha una situació objectiva de risc per la persona maltractada i es tracti d'un maltractament físic o psicològic infligit a les persones que esmenta l'article 173.2 del Codi Penal:

«... La parella, els ascendents, o incapaços que hi conviuen, als subjectes a tutela, curatela, acolliment o guarda de fet, o persona emparada en qualsevol altra relació per la que es trobi integrada en el nucli de convivència familiar, així com sobre les persones que per la seva especial vulnerabilitat es trobin sotmeses a custòdia o guarda en centres públics o privats.»

Sense perjudici del deure de denuncia abans citat, hi ha l'obligació de **comunicar-ho immediatament** al jutjat de guàrdia o al ministeri fiscal, per incoar o instar un procediment per a l'adopció de la ordre de protecció (Article 544.3 de la LEC).

Aquesta violència serà considerada agreujant quan es realitzi en el domicili comú o en el de la víctima.

Les denúncies i la petició d'ordre de protecció de víctimes també es poden presentar als cossos de seguretat (mossos d'esquadra i policia local)

No oblidar que els professionals estan obligats a denunciar els fets segons les següents normatives

Llei d'enjudiciament criminal. Articles 259 i 262

Art. 259: El que presenciés la perpetració de qualsevol delicte públic està obligat a posar-ho immediatament en coneixement del jutge d'instrucció, de pau, comarcal o municipal, o funcionari fiscal més proper al lloc en què es trobés, sota la multa de 25 a 250 pessetes.

Art. 262: Els que per raó dels seus càrrecs, professions o oficis tinguessin notícia d'algun delicte públic, estaran obligats a denunciar-ho immediatament al ministeri fiscal, al tribunal competent, al jutge d'instrucció i, en defecte d'això, al municipal o al funcionari de policia més proper al lloc, si es tractés d'un delicte flagrant.

Els que no complissin aquesta obligació incorreran en la multa assenyalada en l'article 259, que s'imposarà disciplinàriament.

Si el que hagués incorregut en l'omissió fos empleat públic, es posarà a més, en coneixement del seu superior immediat per als efectes al fet que pertocqués en l'ordre administratiu.

El que es disposa en aquest article s'entén quan l'omissió no produís responsabilitat conformement a les lleis.

Llei 5/2008, de 24 d'abril, del dret de les dones a eradicar la violència. Article 11

«Totes les persones professionals, especialment les professionals de la salut, dels serveis socials i de l'educació, han d'intervenir obligatòriament quan tinguin coneixement d'una situació de risc o d'una evidència fonamentada de violència masclista, d'acord amb els protocols específics i en coordinació amb els serveis de la Xarxa d'Atenció i Recuperació Integral».

Llei orgànica 1/2004, de 28 de desembre, de mesures de protecció integral contra la violència de gènere. Article 32

«Quan la víctima es troba en una situació objectiva de risc: les entitats i organismes assistencials, públics o privats, estan obligats a posar en coneixement del jutjat de guàrdia o del ministeri fiscal quan hi haguí indicis fundats de la comissió d'un delicte o falta contra la vida, integritat física o moral, llibertat sexual i llibertat o seguretat».

«L'ordre de protecció es podrà sol·licitar directament a l'autoritat judicial, al ministeri fiscal, o a les forces i cossos de seguretat, les oficines d'atenció a la víctima o als serveis socials o institucions assistencials dependents de les administracions públiques».

Llei 27/2003, reguladora de l'ordre de protecció de les víctimes de violència domèstica

«En el supòsit que es confirmi la situació de maltractaments, cal realitzar un comunicat al jutjat de guàrdia i a la fiscalia».

Decret 27/2003, de l'atenció social primària. Article 10.9

«En el cas que la víctima no vulgui denunciar la seva situació de maltractament i tingui capacitat de decisió, el professional continua obligat a fer la comunicació al jutge o la fiscalia. Cal informar a la persona gran de l'obligació que té el professional de comunicar-ho».

Codi d'ètica i deontològic dels treballadors socials. Cap. III; 3.5

«El DTS té la responsabilitat de denunciar davant de les persones o organismes competents els casos d'abús, maltractaments o abandonament de persones indefenses o incapacitades, o qualsevol altra situació que atempti contra els drets humans».

Cal tenir en compte que el Codi Penal considera incapaç a tota persona, hagi estat o no declarada la seva incapacitació, quan tingui una malaltia de caràcter persistent que l'impedeixi governar la seva persona o els seus béns, per sí mateixa. Per tant, no cal la declaració d'incapacitació.

Protecció de dades

La protecció de dades és una obligació legal, en conseqüència cal tenir en compte quins són els límits i quan es poden cedir les dades.

Per cedir dades cal el consentiment previ de la persona afectada, amb les següents excepcions:

- Si la cessió està autoritzada per una norma amb rang de llei
- Si les dades són recollides de fonts accessibles al públic
- Si les persones destinatàries són: síndic de greuges, jutjats i ministeri fiscal

Quan la cessió és entre professionals, les persones que faciliten o reben les dades han de ser sempre les persones referents de cada cas, degudament identificades.

La persona receptora de les dades s'obliga al compliment de tot el que disposa la normativa de protecció de dades d'igual manera que la persona emissora.

Quan es cedeixin dades a professionals d'altres serveis es limitarà l'accés a les dades estrictes i exclusivament necessàries per a la gestió adequada, i s'haurà de deixar constància.

Els professionals estan obligats al secret professional respecte les dades.

La cessió de dades es fa amb la finalitat de protegir a les persones grans maltractades, i garantir el dret a la seva atenció i assistència.

Per a la cessió de dades, l'element fonamental és la finalitat i les funcions que hi estan relacionades.

La cessió de dades entre serveis o recursos d'àmbits funcional diferents, en situació de maltractaments, s'escau sempre.

Annex

Formularis a utilitzar durant el procés de detecció i derivació d'un maltractament

1. Comunicació guarda de fet

Al jutjat de primera instància

Senyor/a _____, major d'edat, amb domicili al carrer _____, de _____, i proveïda de DNI núm. _____, davant el Jutjat comparec, i com a millor en dret procedeixi

MANIFESTA:

Que atesa la situació socio-familiar i la presumpta incapacitació de senyor/a _____, amb DNI núm. _____,

des d'aquesta data assumim la seva guarda de fet, situació que posem en coneixement del Jutjat en aplicació d'allò previst a l'article 225.2 de la Llei 25/2010, del 29 de juliol, del llibre segon del Codi Civil de Catalunya.

En aquest moment el/la senyor/a _____, està ingressada al centre _____, de _____,

_____ , a _____ d _____ de _____

Signat

2. Petició d'ingrés involuntari

Al jutjat de primera instància

Senyor/a _____, major d'edat, amb domicili al carrer _____, de _____, i proveïda de DNI núm. _____, davant el Jutjat comparec, i com a millor en dret procedeixi

DIC:

Que el senyor/a _____, precisa una supervisió i control continuat que no rep en l'actualitat al seu domicili, suposant un agreujament de la seva situació personal tant a nivell higiènic, alimentari com també sanitari. Segons es desprèn dels documents aportats com a nombres _____ amb el present escrit (informe aocial, informe mèdic, altres).

S'ha intentat en diverses ocasions pal·liar aquesta situació però el Sr/a. _____, no es mostra col·laborador/a, bàsicament per sent impossible procurar-li l'atenció deguda.

La situació d'atenció personal i la manca d'assistència deguda posa en risc la seva situació personal. Això ha estat constatat pels serveis socials segons l'informe acompanyat.

(S'han d'explicar tots aquells fets rellevants que facin evident que la persona no pot romandre al domicili i que cal fer un ingrés assistencial).

És per això que, per donar una protecció efectiva, i vist el contingut dels documents aportats, es sol·licita s'ordini l'ingrés involuntari del Sr/a. _____, en una residència assistida. (O el lloc adient per la seva atenció).

Considerant la negativa del Sr/a. _____, a aquest ingrés, aquesta part es veu obligada a demanar auxili judicial, sol·licitant s'ordini el menester perquè el trasllat del domicili al centre assistencial es faci amb l'ajuda de la policia local o el cos de seguretat que designi el Jutjat, a l'efecte de poder complir amb la mesura precisada d'ingrés en el centre, i per minorar o limitar la resistència que ofereix el Sr/a.

En virtut d'això,

AL JUTJAT DEMANO: Que tenint per presentat aquest escrit, amb els documents acompanyats, es digni admetre'ls i a tenor de les manifestacions contingudes, acordar de conformitat amb el demanat.

_____, a _____ d _____ de _____

Signat

3. Comunicació pressumpte incapaç

A la fiscalia

Senyor/a _____, major d'edat, amb domicili al carrer _____, de _____, i proveïda de DNI núm. _____, davant el Jutjat comparec, i com a millor en dret procedeixi, comparec i

DIC:

Que pel present, a la vista del que es disposa en l'article 757.3 de la Llei 1/2000, de 7 de gener, d'enjudiciament civil, poso en coneixement del Ministeri Fiscal els següents fets que poguessin ser determinants de la INCAPACITAT del Sr/a _____ de _____ anys d'edat, i amb domicili en carrer _____, núm. _____ de _____

FETS

Primer. El Sr/a _____, des de fa aproximadament un any ha entrat en un procés degeneratiu físic i psíquic que l'impedeix la realització d'operacions patrimonials i personals per si sola, al no arribar a comprendre l'abast d'aquestes, havent estat els familiars aconsellats que iniciïn els tràmits oportuns per a la incapacitació d'aquesta persona, en honor de la protecció personal i patrimonial de la mateixa. S'acompanya com a document número _____ un informe mèdic.

Segon. Atenent a la seva situació i al seu patrimoni, es considera necessari un imminent control d'aquell/a, a causa que el/la Sr/a _____, ha hagut de ser ingressat/da en un centre gerontològic, perquè el seu estat suposava un risc per a ell/a.

Aquesta senyor/a no pot desplaçar-se, i per tant no pot fer les activitats mercantils necessàries per cobrir les seves necessitats, ni té, presumptament, la capacitat per destriar com és l'adequada.

El/la presumpte incapaç percep una pensió de la Seguretat Social de _____ euros, aproximadament.

(En els fets es poden relatar tots aquells que es considerin posen en perill a la persona o al seu patrimoni així com aportar la documentació que es consideri necessària)

Tercer. El Sr/a _____ és soltera/casat, manca de descendents, ascendents i germans, i els seus únics familiars són els seus nebots.

Quart. Atenent al progressiu deteriorament cognitiu del Sr/a.

i la possibilitat de risc evident, si la fiscalia ho estima oportú, s'haurien d'adoptar mesures cautelars protectores de la persona i del patrimoni.

FONAMENTS DE DRET

Únic. Que d'acord amb l'article 757.3 de la Llei 1/2000, de 7 de gener, d'enjudiciament civil, qualsevol persona està facultada per posar en coneixement del Ministeri Fiscal els fets que puguin ser determinants de la incapacitació.

En virtut d'això,

DEMANO. Que tenint per presentat el present escrit juntament amb els seus documents i còpies de tots ells, se serveixi admetre-ho i tenir per lloc en coneixement del Ministeri Fiscal els anteriors fets per si fossin determinants de la incapacitació del Senyor/a

, a d de

Signat

4. Mesures cautelars (presumpte incapaç)

Al jutjat de primera instància

Senyor/a _____, major d'edat, amb domicili al carrer _____, de _____, i proveïda de DNI núm. _____, davant el Jutjat comparec, i com a millor en dret procedeixi

MANIFESTA:

Que pel present, a la vista del que es disposa en l'article 762 de la Llei 1/2000, de 7 de gener, d'enjudiciament civil, poso en coneixement del Jutjat els següents fets que poguessin ser determinants d'adoptar MESURES CAUTELARS EN L'ÀMBIT PATRIMONIAL I PERSONAL, respecte al Sr/a. _____, de _____ anys d'edat, i amb domicili en l'actualitat al carrer _____ de _____

FETS

Primer. El Sr/a. _____, des de fa aproximadament _____ anys ha entrat en un procés degeneratiu físic i psíquic que l'impedeix la realització d'operacions patrimonials i personals per si sol/a, al no arribar a comprendre l'abast d'aquestes. S'acompanya com a documents números u i dos l'informe mèdic.

Segon. El passat _____ es va comunicar a la fiscalia la presumpta incapacitació del/la Sr/a. _____, segons s'acredita amb el document número dos que s'acompanya.

Tercer. Posar el fets que fan necessari les mesures de protecció

Quart. El/la Sr/a. _____, manca de descendents, ascendents i germans, tenint solament com a parents als seus nebots

Cinquè. Atenent al progressiu deteriorament cognitiu del/la Sr/a. _____ i la possibilitat de risc evident, haurien d'adoptar-se mesures cautelars protectores de la persona i del patrimoni, especialment el nomenament d'un defensor judicial o administrador patrimonial, a l'efecte de protegir els saldos bancaris i patrimoni del/la presumpte/a incapaç, amb funcions d'atenció personal.

FONAMENTS DE DRET

Únic. Article 762 de la Llei 1/2000, de 7 de gener, d'enjudiciament civil.

En virtut d'això,

DEMANO AL JUTJAT: que tenint per presentat el present escrit juntament amb els seus documents, se serveixi admetre-ho i tenir per posat en coneixement del Jutjat els anteriors fets per si fossin determinants d'adoptar mesures cautelars protectores del/la Sr/a. _____,

_____, a _____ d _____ de _____

Signat

5. Denúncia de fets

Al jutjat de guàrdia/instrucció (segons procedeixi)

Senyor/a _____, major d'edat, amb domicili al carrer _____, de _____, i proveïda de DNI núm. _____, davant el Jutjat comparec, i com a millor en dret procedeixi

MANIFESTA

Que mitjançant el present escrit formulo DENÚNCIA per la comissió de presumptes delictes contra _____, amb domicili al carrer _____ núm. _____ de _____, sobre la base dels següents

FETS

Primer. *Relata els presumptes fets delictius*

És per això, que per donar una protecció efectiva, i vist el contingut dels documents aportats, es sol·licita com a diligències a practicar per a la comprovació dels fets les següents:

- A. Declaració del/a denunciat/ada sobre els fets de la denúncia.
- B. Documental, tenint per reproduïts els documents que s'acompanyen a la denúncia.
- C. Testifical, concretament es presti declaració a:

- D. Que s'oficïi a qualsevol entitat, administració, etc. que es consideri pot aportar informació al cas.

En virtut d'això,

AL JUTJAT DEMANO: Que tenint per presentat aquest escrit, amb els documents acompanyats, se serveixi admetre la denúncia formalitzada en el mateix i acordar el procedent conforme a dret, es practiquin les diligències interessades en l'apartat anterior i es prenguin les pertinents mesures cautelars sobre la situació personal i sobre els béns del/a denunciat/ada.

_____, a _____ d _____ de _____

Signat

6. Ordre de protecció de víctimes

Model de sol·licitud d'ordre de protecció

Data: _____

Hora: _____

Organisme receptor de la sol·licitud

Nom de l'organisme: _____

Adreça: _____

Telèfon: _____

Fax: _____

Correu electrònic: _____

Localitat: _____

Persona que rep la sol·licitud (nom o número de carnet professional):

Víctima

Cognoms: _____ Nom: _____

Lloc/data de naixement: _____

Nacionalitat: _____ Sexe: _____

Nom del pare: _____ Nom de la mare: _____

Domicili¹: _____

Telèfons de contacte²: _____

DNI: _____ NIE o passaport: _____

1. En cas que la víctima manifesti el seu desig d'abandonar el domicili familiar, no s'ha de fer constar el nou domicili al qual es trasllada, sinó que s'ha d'indicar el domicili actual on resideix. Així mateix, el domicili no ha de ser necessàriament el propi, sinó que pot ser qualsevol altre que garanteixi que la persona pugui ser citada davant de la policia o davant del jutjat.

2. El telèfon no ha de ser necessàriament el propi, sinó que pot ser qualsevol altre que garanteixi que la persona pugui ser citada davant de la policia o davant del jutjat.

Sol·licitant que no sigui víctima

Cognoms: _____ Nom: _____

Lloc/data de naixement: _____

Nacionalitat: _____ Sexe: _____

Nom del pare: _____ Nom de la mare: _____

Domicili: _____

Telèfons de contacte: _____

DNI: _____ NIE o passaport: _____

Relació amb la víctima: _____

Persona denunciada

Cognoms: _____ Nom: _____

Lloc/data de naixement: _____

Nacionalitat: _____ Sexe: _____

Nom del pare: _____ Nom de la mare: _____

Domicili: _____

Telèfons de contacte: _____

DNI: _____ NIE o passaport: _____

Relació víctima-persona denunciadaHeu denunciat anteriorment la mateixa persona? Sí No

En cas afirmatiu, indiqueu el nombre de denúncies: _____

Sabeu si aquesta persona té algun procediment judicial obert per un delictes o falta? Sí No

Quina relació de parentiu o d'un altre tipus teniu amb el denunciat? _____

Situació familiar**Persones que conviuen al domicili**

Nom i cognoms	Data de naixement	Relació de parentiu

Descripció de fets denunciats que fonamenten l'ordre de protecció³

(Relació detallada i circumstanciada dels fets)

Quin últim fet us ha impulsat a formular aquesta sol·licitud?

Quins actes violents han succeït anteriorment, hagin estat denunciats o no?

En quina localitat han succeït els fets?

Atenció mèdica

En cas que la víctima hagi estat lesionada, ha estat assistida en algun centre mèdic?

Sí No

La víctima aporta un informe facultatiu?

Sí No

En cas afirmatiu, uniu una còpia de l'informe com a annex d'aquesta sol·licitud

Assistència jurídica

Teniu un advocat que us assisteixi?

Sí No

En cas negatiu, voleu posar-vos en contacte amb el servei d'assistència jurídica del col·legi d'advocats per rebre assessorament jurídic?

Sí No

3. En cas que la sol·licitud d'ordre de protecció es presenti a la policia, aquest apartat pot ser substituït per la presa de declaració de la persona denunciant de l'atestat.

Altres dades d'interès per a l'adopció de mesures de protecció

- En cas de convivència en el mateix domicili de la persona denunciada, voleu continuar en aquest domicili amb els fills, si n'hi ha? Sí No
- Voleu que la persona denunciada l'abandoni per garantir la vostra seguretat? Sí No
- Necessiteu obtenir algun tipus d'ajut econòmic o social? Sí No
- La víctima treballa? Sí No

En cas afirmatiu, indiqueu la quantitat mensual aproximada si la coneixeu: _____

- La persona denunciada treballa? Sí No

En cas afirmatiu, indiqueu la quantitat mensual aproximada si la coneixeu: _____

- Hi ha altres ingressos econòmics en la família? Sí No

En cas afirmatiu, indiqueu la quantitat mensual aproximada si la coneixeu: _____

Jutjat al qual es trameta la sol·licitud:

Ho ha d'emplenar l'organisme on es presenta la sol·licitud

(Signatura del sol·licitant)

Instruccions bàsiques

1. No és imprescindible contestar totes les preguntes, tot i que sí que és important fer-ho.
2. Una cop emplenada la sol·licitud, s'ha de lliurar una còpia a la persona sol·licitant i trametre l'original al jutjat de guàrdia de la localitat. En l'organisme que rep la sol·licitud n'ha de quedar una còpia.
3. Si la víctima aporta un informe mèdic, denúncies anteriors o altres documents d'interès, han de ser units com a annexos de la sol·licitud.

Bibliografia i legislació

Bibliografia

- ORGANITZACIÓ DE LES NACIONS UNIDES. *Principios de Naciones Unidas a favor de las personas de edad*. Resolució 46/91 adoptada el 16 de desembre de 1991 a l'Assemblea General de l'Organització de les Nacions Unides. Nova York, 1991.
- *Codi d'Ètica dels Treballadors Socials* (2000)
- ORGANITZACIÓ MUNDIAL DE LA SALUT. *Declaración de Toronto para la prevención global del maltrato de las personas mayores*. Ginebra, 2002.
- GENERALITAT DE CATALUNYA. *Llibre Blanc. Activitats Preventives de la Gent Gran. Maltractaments i abusos: 303-309*. Departament de Sanitat i Seguretat Social. Barcelona, 1999.
- GENERALITAT DE CATALUNYA. *Ús racional de les contencions físiques*. Servei d'Inspecció i Registre. Departament de Benestar Social i Família. Barcelona, 2011.
- GUINOVART, C., ROVIRA, E., RUFÍ, A. *Experiència d'ús i resultats d'una escala de valoració sociofamiliar en ancians*. Col·legi Oficial de Treball Social de Catalunya. Barcelona 2011.
- ORGANITZACIÓ MUNDIAL DE LA SALUT. *Informe Violencia y salud*. Ginebra, 2002.
- ORGANITZACIÓ MUNDIAL DE LA SALUT. *Informe Voces ausentes. Opinión de las personas mayores sobre el maltrato al mayor*. INPEA (Xarxa internacional per a la prevenció del maltractament a la gent gran). Ginebra, 2001.
- KESSEL H, MARÍN N, MATURANA N, CASTAÑEDA L, PAGEO M, LARRION J L. «Primera Conferencia Nacional de Consenso sobre el anciano maltratado». *Revista Española de Geriátria y Gerontología*; Núm. 31 (6) Pg. 367-72. 1996.
- GENERALITAT DE CATALUNYA. *Protocol per a la aplicació de criteris de cribatge abans d'iniciar un procediment d'incapacitació*. Col·lecció Eines,1. Barcelona.
- REIS M, NAHMIASH D. «Validation of the Caregiver Abuse Screen (CASE)». *Canadian Journal on Aging*, 14 (2): 45-60. 1995.
- TABUEÑA CM. «El maltrato en el anciano: un punto de vista interdisciplinar». *Servicios sociales y política social* núm. 57, pg. 103-17. Consejo General de Colegios Oficiales de Diplomados en Trabajo Social. Madrid, 2002.
- TABUEÑA CM, COMA M, ORFILA F, MUÑOZ J, MORENO A. «Estudi sobre el maltractament de les persones d'edat avançada». *Barcelona societats: revista d'informació i estudis socials* núm. 13: 177-88. 2005.
- TOUZA, C. «Por qué y cuándo se han de utilizar las Escalas de detección de riesgo de malos tratos domésticos y comportamientos autonegligentes». (EDMA). *Cuadernos de Trabajo Social*. Vol. 23. 145-161. 2010

Legislació

- Llei 39/2006, de promoció de l'autonomia personal i atenció a persones en situació de dependència, de 14 de desembre (BOE 15/12/2006).
- Llei de protecció integral contra la violència de gènere: Llei orgànica 1/2004, de 28 de desembre, de mesures de protecció integral contra la violència de gènere (BOE 29/12/2004).
- Llei 1/2000, de 7 de gener d'enjudiciament civil. Llei 16/1996, de 27 de novembre, reguladora de les actuacions inspectores i de control en matèria de serveis socials i de modificació del Decret legislatiu 17/1994, de 16 de novembre, pel qual s'aprova la refosa de les lleis 12/1983, 26/1985 i 4/1994, en matèria d'assistència i serveis socials. Diari Oficial de la Generalitat de Catalunya, núm. 229, de 9 de desembre 1996.
- Decret 176/2000, de 15 de maig, de modificació del decret 284/1996 que regula el Sistema Català de Serveis Socials
- Llei 22/2000, de 29 de desembre, d'acolliment de persones grans.
- Llei 1/2001, de 15 de març, de mediació familiar de Catalunya. (DOGC núm. 3355 publicat el 26/03/2001)
- Decret 175/2002, de 25 de juny, pel qual es regula el Registre de voluntats anticipades
- Decret 139/2002, de 14 de maig, pel qual s'aprova el Reglament de la Llei 1/2001, de 15 de març, de mediació familiar de Catalunya. (DOGC núm. 3641 publicat el 23/05/2002)
- Correcció de dades al Decret 139/2002, de 14 de maig, pel qual s'aprova el Reglament de la Llei 1/2001, de 15 de març, de mediació familiar de Catalunya (DOGC núm. 3641, pàg. 9140, de 23.5.2002). (DOGC núm. 3867 publicat el 17/04/2003)
- Resolució BEF/3622/2003, de 4 de novembre, per la qual es dona publicitat a l'Acord del Govern de 8 d'octubre de 2003, pel qual s'estableix la Carta de Drets i Deures de la Gent Gran de Catalunya. (DOGC núm. 4021 publicat el 01/12/2003)
- Decret 27/2003, de 21 de gener, de la atenció social primària
- Llei 27/2003, de 31 de juliol, reguladora de l'ordre de protecció de les víctimes de la violència domèstica
- Llei orgànica 11/2003, de 29 de setembre, de mesures concretes en matèria de seguretat ciutadana, violència domèstica i integració social dels estrangers
- Llei orgànica 1/2004, de 28 de desembre, de mesures de protecció integral contra la violència de gènere. Constitució Espanyola (1978)
- Estatut d'autonomia de Catalunya 2006. Art. 18 Drets de les persones grans. Les persones grans tenen dret a viure amb dignitat, lliures d'explotació i de mals tractes, sense que puguin ser discriminats per la seva edat.
- Llei 12/2007, d'11 d'octubre, de serveis socials
- Llei 18/2007, de 28 de desembre, del dret a l'habitatge

- Llei 5/2008, de 24 d'abril, del dret de les dones a eradicar la violència masclista.
- Llei 25/2010, del 29 de juliol, del llibre segon del Codi Civil de Catalunya, relatiu a la persona i la família
- Llei 18/2003, de 4 de juliol, de suport a les famílies
- Llei orgànica 10/1995, de 23 de novembre, del Codi Penal
- Llei d'enjudiciament criminal
- Llei orgànica 15/1999, de 13 de desembre, de protecció de dades de caràcter personal
- Reial decret 1720/2007, de 21 de desembre, pel qual s'aprova el Reglament de desplegament de la LOPD

Glossari

Abús

L'abús pot consistir tant en un acte únic o repetit. Pot ser físic, verbal o psicològic. Pot succeir quan una persona vulnerable és persuadida a participar en una transacció de qualsevol naturalesa (financera, sexual) de la qual aquesta persona no ha donat el seu consentiment o no pot donar-lo.

L'abús pot succeir en qualsevol relació i pot causar danys significatius a la persona objecte del mateix.

Adult vulnerable

Aquella persona que està o pot estar amb necessitat dels serveis d'atenció i cura comunitàries per raó mental o altres discapacitats com ara malaltia o edat, i està o pot estar incapacitada per tenir cura de si mateixa o de protegir-la contra danys o explotacions significatives.

Agressivitat

Expressió d'una tendència instintiva i innata de l'individu que el porta a atacar persones o coses en el pla físic, verbal o imaginari.

Anhedonia

És la incapacitat per experimentar plaer, o la pèrdua d'interès o satisfacció en quasi totes les activitats. Es considera una falta de reactivitat als estímuls habitualment placenteris. Constitueixen un dels símptomes o indicadors més clars de depressió i pot estar present en altres trastorns.

Apoderament

Conjunt de recursos que la persona pot posar en joc davant la situació que està patint.

Atenció

Accions destinades a les persones per tal de superar les situacions i les conseqüències generades per causa del maltractament en els àmbits personals, familiars, institucionals i socials, tot garantint la seguretat i facilitant la informació necessària sobre els recursos i/o els procediments necessaris per a la resolució de la situació.

Detecció

Posada en funcionament de diferents instruments teòrics i tècnics que permeten identificar i fer visible la problemàtica dels maltractaments a les persones grans, tant si apareixen de forma precoç com de forma estable. La detecció permet conèixer les situacions en les quals s'ha d'intervenir, per tal d'evitar-ne l'aparició, el desenvolupament i la cronicitat.

Edatisme

Conjunt de prejudicis, estereotips i discriminacions que pateixen les persones d'edat avançada pel fet de ser velles.

Gerontofòbia

Conducta de por, odi o temença irracional cap a les persones d'edat avançada.

Maltractament

En el concepte de maltractament està inclòs el de violència i és per això que la majoria de les definicions centren la seva atenció en l'abús de poder des d'una posició de confiança. Tot i així, el concepte de maltractament és molt més ampli i ha d'enquibir també totes aquelles situacions en que una persona gran pateix les conseqüències causades per l'omissió en la recepció dels ajuts que li són necessaris.

Prevenció

Accions encaminades a evitar o reduir la incidència de la problemàtica dels maltractaments vers les persones d'edat avançada, mitjançant la reducció dels factors de risc, impedit així la seva normalització, i sensibilitzar a la ciutadania, especialment les persones grans, de que cap forma de maltractament és justificable ni tolerable.

Interdisciplinarietat

Interacció i cooperació entre dues o més disciplines que poden arribar a integrar els seus coneixements en un conjunt coherent. Suposa una aposta per la pluralitat de perspectives, per la qual cosa cerca sistemàticament la integració de les teories, mètodes i instruments de diverses disciplines a partir d'una concepció multidimensional dels fenòmens i del reconeixement del caràcter relatiu dels enfocaments científics per separat. Quan la cooperació entre diverses disciplines és tan gran que aquestes acaben adoptant un mateix conjunt de conceptes fonamentals o alguns elements d'un mateix mètode de recerca se sol parlar de transdisciplinarietat.

Sensibilització

Accions pedagògiques i/o comunicatives encaminades a produir canvis en els membres de la societats, que permetin avançar en la eradicació dels maltractaments vers les persones grans.

Violència

Es pot afirmar que la violència és el resultat de la interacció entre l'agressivitat natural i la cultura. És humana i utilitza accions o amenaces intencionades amb la finalitat de causar danys als altres. Es defineix com aquella actitud o comportament que constitueix una violació o una privació al ésser humà, d'una cosa que li és essencial com a persona (integritat física, psíquica o moral, drets, etc.).

Participants

Maribel Roldán. Ajuntament de Sant Celoni

Esther Almansa. EBASP del Baix Montseny (Campins, Fogars de Montclús, Gualba, Montseny, Sant Esteve de Palautordera i Vallgorguina)

Anna M. Portell. Ajuntament de Santa Maria de Palautordera

Puri Martín. Ajuntaments de Llinars del Vallès i Vilalba Sasserra

Amaya Trujillo. Ajuntaments de Sant Pere de Vilamajor i Cànoves i Samalús

Melisa Troncoso. Ajuntament de Sant Antoni de Vilamajor

Esther Ramos. Ajuntament de Manlleu

Eva Cabanillas. Ajuntament del Prat de Llobregat

Rosa M^a Rubio i Sandra Bou. Ajuntament de Corbera de Llobregat

Francesca Rivilla. Ajuntament de Viladecans

Angelina Duran. Diputació de Barcelona

Coordinadora del grup de treball

Pilar Martínez Rodríguez. Diputació de Barcelona

Autors i redactors de la guia

Mercè Tabueña i Jordi Muñoz. EIMA (Associació per la investigació del maltractament a les persones grans)



**Diputació
Barcelona** | Àrea d'Atenció
a les Persones

Gerència de Serveis de Benestar Social

Pg. de la Vall d'Hebron, 171

Recinte Mundet - Edifici Serradell Trabal - 4a planta

08035 Barcelona

Tel. 934 022 160

Fax 934 022 496

www.diba.cat/benestar

gs.benestars@diba.cat