

**El plaer de trencar
la norma.**

**Claus reflexives per a
l'Educació Sexual (II)**

Autoria: SIDA STUDI

Barcelona, 2018

Aquest document està subjecte una llicència d'ús Creative Commons cc-by-nc_4.0. Es permet qualsevol ús de l'obra sempre que no tingui finalitat comercial.



Presentació:

Aquest document està adreçat a professionals de l'àmbit social, cultural i educatiu per ajudar a incorporar la perspectiva sobre la diversitat sexual i de gènere als seus projectes educatius. Volem aportar continguts i reflexions polítiques que possibilitin repensar la pràctica professional per detectar valors i dinàmiques sexistes i heterocentrades i al mateix temps, per trobar respostes a les necessitats d'adolescents i joves LGTBI.

Proposem un marc conceptual i unes claus metodològiques per promoure intervencions educatives que transmetin una visió positiva i lliure de les diferents identitats i preferències sexuals, que fomenti la capacitat crítica cap el model hegemònic de Sexualitat i la solidaritat cap a la diversitat corporal, sexual i de gènere.

El sistema sexe-gènere-sexualitat. La gran eina d'anàlisi


Les identitats trans*, la preferència sexual, la expressió de gènere i la intersexualitat generen molt d'interès perquè posen sobre la taula preguntes que interpel·len a tothom: Què vol dir ser un home? I ser una dona? Hi ha una sola manera de ser-ho? Només es pot pertànyer a una de les dues categories? Què té a veure tot això amb la desigualtat i amb les violències masclistes?

Les persones no heteronormatives ens fan de mirall i ens mostren un sistema desigual i excloent en el que vivim totes i que emmarca i limita les nostres identitats, les nostres sexualitats, els nostres vincles i els nostres desitjos.

Aquest sistema, que podem anomenar sistema sexe-gènere-sexualitat, explica l'articulació de creences, actituds, rols socials i relacions de poder desiguals que es basen en l'assignació del sexe home o dona. Ha estat generat com a concepte teòric i com a eina d'anàlisi pels feminismes a partir de la dècada de 1970, i la primera en començar-lo a elaborar teòricament va ser Gayle Rubin.¹

1 RUBIN (1989) "Reflexionando sobre el sexo: notas para una teoría radical de la sexualidad" En: Placer y peligro: explorando la sexualidad femenina. Madrid. Revolución. P 113-190. <Disponible a: www.museo-etnografico.com/pdf/puntodefuga/150121gaylerubin.pdf>

En la seva forma més complerta, i de manera divulgativa, aquest model teòric es pot explicar a partir de la taula següent.

Sistema sexe-gènere-sexualitat				
	SEXE	GÈNERE	PREFERÈNCIA SEXUAL	IDENTITAT
NORMA 	Mascle Femella	Masculí Femení	Heterosexual	Cis
TRANSGRÉSIO	Intersex	Expressions de gènere diverses	Gai, Lesbiana Bisexual, Pansexual, Asexual +	Trans*

Font: Adaptació a partir d'una imatge del blog d'educació afectivosexual "el kit del plaer":

<https://kitdelplaer.org/ca/2017/05/04/pero-llavors-jo-que-soc/>

La fila superior ens indica les categories que formen part d'aquest sistema, que són diferenciades entre si però que el propi sistema de creences relaciona com a "norma(ls)".

El sexe fa referència a característiques anatòmic-fisiològiques que fan que una persona sigui assignada com a home o com a dona en néixer. De fet, l'únic element al que es posa atenció per fer aquesta assignació són els genitals, i a partir d'aquests s'inferix quin és la càrrega cromosòmica i quin serà el futur desenvolupament de caràcters sexuals i del sistema endocrí. Tal com expliquen activistes **intersex**, aquesta correspondència cromosomes-gònades-hormones-genitals externs no sempre és lineal ni sempre és binària.²

² PIGDEON, "Hay I'M intersex". (2016) Disponible en: <https://www.youtube.com/watch?v=W9q7ic533Vk&vl=es>

El gènere és el conjunt de normes i models diferenciats i desiguals que s'associen al sexe assignat i que pressuposen un desenvolupament personal i emocional, així com uns rols socials determinats en funció de si som homes o dones. És una construcció social i cultural que genera els models de feminitat i masculinitat, que varien d'una època a una altra i d'una societat a una altra. El gènere afecta a com ens movem, a com ens relacionem, a com ens presentem als i a les altres i a com ens percebem a nosaltres mateixes. Algunes teòriques **queer**³ expliquen el gènere com una ficció política que incorporem -en el sentit de corporalitzar- a base de repeticions i que ens acaba modelant no només el comportament sinó també el propi cos. La intencionalitat política de diferenciar sexe de gènere és desnaturalitzar els rols i comportaments socials. Si el gènere és quelcom que aprenem, també el podem desaprendre, o reaprendre, obrint així la possibilitat de transformació social.

La preferència sexual fa referència a cap a qui es dirigeix el nostre desig. En contraposició al concepte "orientació sexual", preferència sexual és menys determinista, no assumeix que hi ha res prefixat en termes de desig, entenent que de la mateixa manera que el gènere, l'atracció i el desig no són condicions estàtiques, sinó construccions sociopolítiques mutables i molt influenciades pel context.

Finalment, **la identitat de gènere** té a veure amb la identificació de cadascú amb un dels dos gèneres majoritaris, amb cap d'ells o amb algun altre. Les identitats **cissexuals o cisgènere** descriuen a les persones que se senten còmodes -o relativament còmodes- amb el sexe que els va ser assignat en néixer. Les persones cis* serien totes les persones que no son **trans***.⁴

Com ens afecta la normativitat?

Un cop exposades les categories que estructuraven aquest model, cal observar com opera la normativitat. El conjunt de creences que sosté el sistema sexe-gènere-sexualitat, i que totes les institucions socials hegemòniques reproduïen d'alguna manera, ens diu que l'espècie humana té dos i només dos sexes possibles, que podem anomenar mascle i femella o home i dona, i que aquests tenen característiques biològiques diferenciades.

3 Per exemple Judith Butler o Paul B. Preciado

4 Cis i trans son prefixos llatins que signifiquen respectivament «del mateix costat» i «de l'altra banda».

Relacionat amb això, i de forma natural -com si no hi hagués variacions sociohistòriques-,⁵ els homes són masculins i les dones femenines. A nivell d'organització social, i en correlació amb les seves característiques diferenciades, als homes se'ls assignen les funcions productives -valorades socialment i, per tant, remunerades- mentre que a les dones els corresponen les reproductives menys valorades socialment i per tant, no remunerades o mal remunerades.

D'aquesta manera, com que **la masculinitat i la feminitat** son complementàries, la relació "natural" és l'heterosexual. A més, totes les persones s'identificaran amb el sexe assignat en néixer, de manera inequívoca i estable al llarg de tota la vida, és a dir, dins d'aquesta lògica, allò "normal" és ser cissexual.

Com hem exposat, hi ha moltes persones que no encaixem en aquesta lògica: les persones intersex, amb cossos que no són fàcilment identificables com a homes o com a dones; les persones amb expressions de gènere no-normatives -nens amb "ploma", dones masculines, homes que renunciïn a la seva carrera professional per criar els seus fills, i totes les persones que de forma manifesta no complim amb els estereotips de gènere-, les persones que no ens identifiquem com a heterossexuals -lesbianes, bisexuals, asexuals, gais...- i finalment les persones trans*.

En aquest punt, podem fer dues lectures per explicar què passa amb totes les persones que no encaixem en aquesta lògica: o bé aquestes persones estem malament, o bé el sistema el que falla. La mirada mèdica, ha abraçat i abraça la primera opció, a través de la patologització dels cossos i les identitats de totes les persones que ens ubiquem a la fila de baix del quadre.

- Recordem que fins als anys 90 l'Organització Mundial de la Salut (OMS) considerava l'homosexualitat com una malaltia psiquiàtrica.
- Fins al 2017 el Manual Diagnòstic i Estadístic dels Trastorns Mentals (DSM segons les sigles en anglès) una de les obres de referència més importants utilitzades per diagnosticar i classificar malalties i disfuncions mentals, encara incloïa la transsexualitat com a trastorn psiquiàtric, actualment ha passat a cridar-la "incongruència de gènere" mantenint un caràcter patologitzant.

⁵ Es pot trobar una crítica a la naturalització del gènere i de la divisió sexual del treball a: SANAHUJA, "Cuerpos sexuados, objetos y prehistoria". (2002).

- Les persones amb variacions de les característiques sexuals també segueixen patologitzades i els seus drets greument vulnerats, ja que la intersexualitat continua un trastorn el “tractament del qual” s'inclou cirurgies per fer que bebès i niñ*s intersex s'ajustin a les normes físiques de gènere.
- L'asexualitat segueix sent patologitzada en molts supòsits en associar-se al Trastorn d'interès/excitació sexual femení o al Trastorn de desig sexual hipoactiu en l'home (TDSHV o MHSDD) en el capítol de les disfuncions sexuals del DSM.

D'aquesta manera, contribueix a sostenir aquest sistema social que, no només exclou les persones que no encaixem, sinó que és desigual i limita les possibilitats de vida i de relació de tothom que genera desigualtats, discriminacions, exclusions, en definitiva, violències cap a dones i cap a totes les persones que no encaixem en la norma heterosexual.

La mirada de la diversitat, en canvi, entén que la variabilitat humana és infinita, tant a nivell corporal com a nivell social i relacional, i que el que falla és aquest sistema. Aquesta perspectiva, per tant, no només dona un espai de possibilitat a la gent que no encaixa, sinó que posa en qüestió el patriarcat i l'heterosexualitat obligatòria,⁶ és a dir, obre espais de llibertat per a tothom.

En relació a aquests plantejaments, sovint es posa sobre la taula la qüestió: “Per què tantes etiquetes, si al final totes som persones?”. I és cert que **totes som persones, però no totes rebem les mateixes violències**. Aquesta teoria, que és teoria feminista, ens serveix com a manera de mirar el món i analitzar el per què de les relacions de poder que s'hi donen a nivell de gènere i sexualitat. En altres paraules, ens permet explicar algunes violències. Per fer-ho, entenem que el mandat binari de ser homes masculins o dones femenines cis-heterosexuals no marca una línia de normalitat/anormalitat, sinó que és una norma corporal, genèrica i sexual. I com qualsevol norma, transgredir-la implica un càstig social.

Amb això no volem dir que les persones que s'identifiquen com a heterosexuals, per exemple, estiguin constantment reproduint la norma, ni que les persones que s'identifiquen

6 RICH, «La heterosexualidad obligatoria y la existencia lesbiana».(1980) Disponible en: <http://www.mpisano.cl/psn/wp-content/uploads/2014/08/Heterosexualidad-obligatoria-y-existencia-lesbiana-Adrienne-Rich-1980.pdf>

com a trans* visquin sempre en la transgressió. El binomi norma/transgressió és això, un binomi, que el que fa és simplificar extremadament la realitat, però que de forma general ens permet analitzar el per què d'algunes dinàmiques que succeeixen al nostre voltant. I el mateix passa amb **les identitats**: són categories analítiques que ens permeten explicar les relacions i l'organització social i, al mateix temps, són construccions social i culturals, que no tenen res d'essencial i són grans generalitzacions. La complexitat de la vida, per sort, les desborda.

Imaginem, doncs, que un nen de deu anys arriba un dia a l'escola amb les ungles de les mans pintades de vermell intens. Imaginem que alguns companys se'n riuen i li diuen "marica". Quan ens preguntem què ha passat i per què, sovint ens trobem amb la resposta de que la burla té a veure amb que aquesta situació és poc habitual. Si tornem a prendre el quadre com a marc d'anàlisi, podem fer dues reflexions que obrim en forma de pregunta:

- Que un nen vagi a l'escola amb corbata és tan poc habitual com que hi vagi amb les ungles pintades. Se n'haurien burlat de la mateixa manera si el nen hagués anat amb corbata? La resposta és no, i això posa llum sobre el fet que el motiu de la burla no és que sigui un fet poc habitual, sinó que el nen que va amb les ungles pintades a classe està trencant la norma de gènere.
- Quan els seus companys li estan dient "marica", se l'estan imaginant relacionant-se sexoafectivament amb un altre nen?⁷ I la resposta torna a ser molt probablement no. L'estan insultant amb un terme que fa referència a una preferència sexual quan en realitat el que el nen està transgredint és la norma de gènere, no la norma heterosexual.

Aquest exemple ens permet aterrar la idea de sistema. Parlem de sistema sexe-gènere-sexualitat perquè tot i que cadascuna d'aquestes categories -sexe, gènere, preferència sexual i identitat de gènere- funcionen per separat, de manera que totes les combinacions són possibles -excepte, per definició, dones gais i homes lesbians-, hi ha un sistema de creences que les relaciona a través de la norma cisheteropatriarcal, de manera que transgredir-la pel que fa, per exemple a l'expressió de gènere, implica que fàcilment se t'atribueixi també una preferència sexual no-normativa.

⁷ SANTAMARICA, «Hasta luego, maricarmen». En aquest article es pot trobar una explicació més extensa i més complexa al voltant de la mateixa pregunta.

Per acabar amb les eines d'anàlisi de les violències que vivim -i que, no ho oblidem, també exercim-, cal tenir en compte que el sistema sexe-gènere-sexualitat no permet ni molt menys explicar totes les violències.

Els feminismes negres nord-americans van introduir **el concepte d'interseccionalitat**,⁸ que explica com les societats estan organitzades a partir de diferents eixos de privilegi-opressió -sexe-gènere, sexualitat, raça, classe, capacitat, entre molts altres- que s'entrecreuen i generen sinèrgies de formes complexes en relació al context i que determinen la posició social dels individus en entorns concrets. Aquest concepte permet, per tant, explicar les relacions de poder i les violències més enllà del sistema sexe-gènere-sexualitat.

Aquest concepte permet, per tant, explicar les relacions de poder i les violències més enllà del sistema sexe-gènere-sexualitat i parar esment a com la interconnexió dels diferents eixos d'opressió s'encarna, pren cos, en la vida de les persones. En els propers capítols prestarem atenció a com abordar l'Educació Sexual des d'una perspectiva interseccional que ens permeti entendre les relacions entre el cis-*hetero-patriarcat, el capacistisme i el racisme.

A continuació, us presentem algunes reflexions metodològiques per abordar la diversitat sexual i de gènere a les aules des d'una visió positiva i intencionalitat transformadora, que fomenti la capacitat crítica cap al model hegemònic de sexualitat i la solidaritat cap a la diversitat corporal, sexual i de gènere.

⁸ PLATERO, "Metáforas y articulaciones para una pedagogía crítica sobre la interseccionalidad". (2014). Disponible en <https://www.quadernsdepsicologia.cat/article/view/v16-n1-platero>

PERQUE PARLEM DE PLAER EN LAS SEXUALITATS LGTBI DE LES PERSONES JOVES?

Per la seva potencialitat transformadora: Incorporar la diversitat sexual i de gènere posant el plaer al centre és un motor de canvi per a la vivència de totes les sexualitats. Treballar l'Educació Sexual posant el plaer al centre és un dels millors camins per promoure els Drets Sexuals.

Perquè posar al centre el plaer de les persones no heteronormatives és posar al centre el plaer de no seguir les normes. Si tenim en compte que la sexualitat més regulada, més normativa, és l'heterosexual; visibilitzar la diversitat sexual i de gènere és **visibilitzar sexualitats que van més enllà** del "corset" coitcentric, genitocèntric, biologicista, carregat de mandats de gènere, desigualtats i violències masculistes.

És obrir finestres que inviten a habitar l'espai fora de la norma com quelcom possible, desitjable i satisfactori per totes les persones.

Perquè ja sabem que el que no es veu, no existeix, no té necessitats, no té problemes, no té veu i es víctima per l'abús i la discriminació.

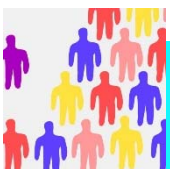
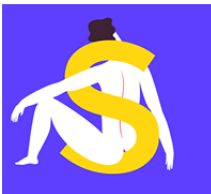
Abordar la diversitat des de el plaer ens permet donar-li un gir a la prevenció de la LGTBIfòbia per passar de la concepció de la minoria vulnerable a l'apoderament dels i les joves LGTBI.

Perquè el plaer sempre ha estat vinculat als homes heterosexual i ja és hora de col·lectivitzar-ho!

Perquè a l'incorporar la diversitat sexual i de gènere posant el plaer al centre estem: visibilitzant i atenent les necessitats d'una part de l'alumnat que fins el moment no s'estaven abordant. Estem deixant de reproduir la lògica de l'heterosexualitat obligatòria.

POSAR AL CENTRE EL PLAER DE LES SEXUALITATS LGTBI AJUDA A DESMUNTAR LA SEXUALITAT NORMATIVA I OBRE LA PORTA A UN CAMP IL·LIMITAT DE POSSIBILITATS, DESITJOS I PLAERS PER A TOTES LES SEXUALITATS

Perquè el plaer ens fa bé a tothom, perquè quan estem connectades amb el plaer és més fàcil prendre decisions d'auto-cura, saber que volem i què no, negociar els nostres vincles, les nostres pràctiques, les nostres vides. Connectades amb el nostre plaer ens resulta més fàcil identificar problemàtiques i violències. En definitiva, ens ajuda a gestionar els nostres vincles afectius i les nostres sexualitats des de el benestar. En aquest sentit, promocionar el plaer, posant'ho al centre, és una de les millor maneres de promocionar la salut sexual.



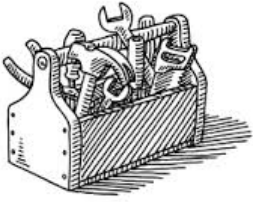
Algunes claus metodològiques

per incorporar la perspectiva de la diversitat sexual de forma transversal:

- **Explicitar la norma heterosexual o binària;** quan separem nois i noies, quan posem un exemple o fiquem un exercici on es parla de una família, fem un relat amb persones heterosexuales com a protagonistes, etc., es recomanable explicitar que estem sent heterocentrades. És important visibilitzar les normes socials perquè això ajuda a les persones a identificar-les en comptes de naturalitzar-les. De la mateixa manera que el peix no ve l'aigua, les persones no veiem moltes vegades les normes socials. Explicitar-les i qüestionar-les permet prendre consciència.
- **Estranyant-nos de allò normal;** pot ser molt eficaç problematitzar qüestions d'índole pràctica i quotidiana incorporades com a part del sentit comú imperant al nostre context. Davant comentaris estereotipats sobre les persones LGTBI o sobre les normes de gènere, pot ser útil fer-nos "marcians" per evidenciar l'arbitrarietat de la norma social. Per exemple davant els comentaris que calcifiquen l'homosexualitat com antinatural, podríem respondre: aleshores lesbianes i gais no són naturals, són de plàstic?... Les persones trans naixen en un cos equivocacat, podríem preguntar si es que a càs hi ha una fabrica de cossos on algunes vegades surten algunes cossos malament?
- **Trencar esquemes, descol·locar, descol·locar-nos;** Atrevir-nos a sortir de l'armari, a ocupar el lloc de qui trenca la norma, a qüestionar-nos a nosaltres mateixes com a professionals com reproduïm el sistema sexe-gènere-sexualitat i com podríem (re)aprendre el gènere, la sexualitat, la vida.
- **Fe servir l'humor, el plaer, el benestar com eina educativa per a la transformació social.** No es tracta de reprimir o jutjar a les persones, sinó d'acompanyar-les en el seu desenvolupament com a persones crítiques i solidaries. Que les activitats que portem a terme generen sensació de benestar per les persones participants és una gran metodologia per facilitar aprenentatges significatius i canvis actitudinals i socials.

per incorporar la perspectiva de la diversitat sexual de forma específica :

- **Oferir representació simbòlica de la comunitat LGTBI:** posar exemples de famílies no heteronormatives, fer servir materials protagonitzats per persones LGTBI, etc., per visibilitzar la diversitat sexual i de gènere com a un valor positiu per tota la ciutadania.
- **Posicionar-nos i actuar quan hi ha violències LGTBIfòbiques per trencar amb la seva impunitat.** Quan parlem de LGTBIfòbia parlem de vulneració de Drets i èticament estem obligades a intervenir.
- **Obrir espais de reflexió i intercanvi d'idees** sobre diversitat sexual i de gènere amb adolescents i joves. Segurament tenen molt a ensenyar-nos.

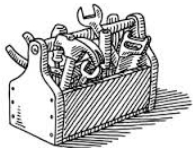


RECURSOS AL TERRITORI

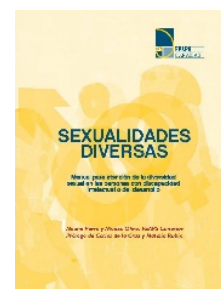
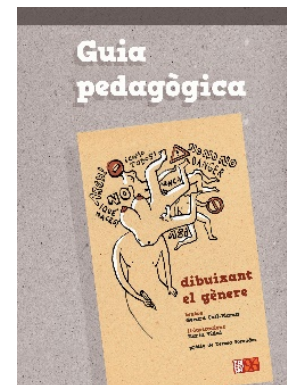
Acompanyament a
persones joves



Serveis d'atenció i acompanyament



RECURSOS PEDAGÒGICS



Categoria: LGTBI

Aquest apartat va sobre vivències relacionades amb la comunitat LGTBI (lesbianes, gais, transsexuals, bisexuals i intersexuals). Volem aclarir dubtes freqüents i oferir-te respostes, recursos i reflexions.



Saps què vol dir la lletra L de les sigles LGTBI?



Però llavors... jo què sóc?



Què és l'heteronorma?



Processos de trànsit i sortides de l'armari



Si m'he enrotllat amb una persona del mateix sexe...?



Diversitat Sexual i de Gènere



Si vols ampliar informació pots consultar el nostre blog **El Kit del Plaer** dirigit a joves amb les preguntes freqüents que solen sorgir en les nostres accions educatives. Aquest apartat va sobre vivències relacionades amb la comunitat LGTBI (lesbianes, gais, transsexuals, bisexuals i intersexuals). Volem aclarir dubtes freqüents i oferir-te respostes, recursos i reflexions.

<https://kitdelplaer.org/ca/category/lgtbi/>

Si necessites més recursos pedagògics o vols ampliar informacions pots consultar els nostres serveis online:

- **Zona Pedagògica:** selecció de materials educatius per a professionals sobre Educació Sexual, promoció de la salut sexual i dels Drets Sexuals. Compta amb una secció específica per treballar amb joves, altra que complia materials per promoure els Drets Sexuals de les persones amb diversitat funcional i un apartat comú amb continguts classificats per eixos temàtics: igualtat de gènere, diversitat sexual i de gènere, diversitat cultural, infeccions de transmissió sexual, mètodes anticonceptius i anticoncepció d'emergència, bullying homofòbic, violències masclistes.

<http://salutsexual.sidastudi.org/ca/zonapedagogicas>

- **Zona de Dinàmiques:** espai per a professionals que desitgin desenvolupar dinàmiques grupals sobre Educació Sexual classificades en les principals dimensions de les sexualitats

<http://salutsexual.sidastudi.org/ca/subhome-dinamicas>

- **Centre de Documentació** especialitzat en salut sexual: més de 18.000 mil materials, recursos i iniciatives per promoure l'Educació Sexual.

<http://salutsexual.sidastudi.org/ca/catalogo>

Si el que necessites és acompanyament i suport d'avaluació:

- **Evalúa+** està dirigit a totes les entitats de l'Estat espanyol que realitzen intervencions en salut sexual. Té com a objectiu ser una eina de suport perquè les entitats i els seus professionals integrin l'avaluació en els seus projectes. També pot ser útil per a entitats o organitzacions que treballen en altres camps i amb altres temàtiques.